

11. 文化財名：松川 世廬故宅

가. 調 査 者：金 一 鎮 委 員

나. 所 在 地：盈 德 郡 柄 谷 面 松 川 洞 388

다. 所 有 者：權 命 基

라. 種 別：文 化 財 資 料 第 86 號

마. 建 立 年 代：1,700 年 頃

바. 規 模：3 棟

- 1) 正 寢：口 字 形 은 正 面 5 間, 側 面 5 間 半, 박 공, 기 와 지 붕, 右 側 前 面 에 突 出 한 사 랑 대 청 은 前, 側 面 共 히 2 間 팔 작 기 와 지 붕
- 2) 大 門 間 채：正 面 4 間, 側 面 2 間, 박 공, 기 와 지 붕
- 3) 祠 堂(2 棟)：正 面 3 間, 側 面 1 間, 박 공, 기 와 지 붕

사. 現 狀

現在 空 家 로 管 理 狀 態 가 허 술 하 며 建 物 이 퇴 락 한 편 이 다. 權 命 基 氏 의 11 代 祖 인 仁 祖 朝 (1,600 年 代) 松 川 子 權 德 輿 가 分 門 擇 里 할 때 이 곳 의 地 勢 奇 妙 함 을 發 見 하 여 丘 陵 에 松 (松) 을 심 고 洞 名 을 松 川 이 라 명 명 하 고 自 號 를 松 川 子 라 稱 하 였 다. 이 家 屋 은 松 川 子 分 門 住 宅 으 로 서 膝 下 에 七 兄 弟 를 두 어 大 小 科 에 及 第 하 고 學 識 德 望 이 當 代 에 著 名 하 였 던 바 七 友 亭 은 元 子 權 大 臨 의 堂 號 이 고 松 川 世 廬 라 하 여 지 금 에 이 르 려 다 하 는 데 現 在 의 建 物 은 1,700 年 代 建 築 으 로 생 각 된 다.

本 家 屋 은 日 字 型 으 로 안 채, 사 랑 채, 행 랑 채, 二 重 大 門 채 및 草 葺 방 앗 간 채 가 배 치 되 어 있 었 으 나 草 葺 방 앗 간 채 가 철 거 되 어 현 재 는 ㄱ 型 으 로 남 아 있 다.

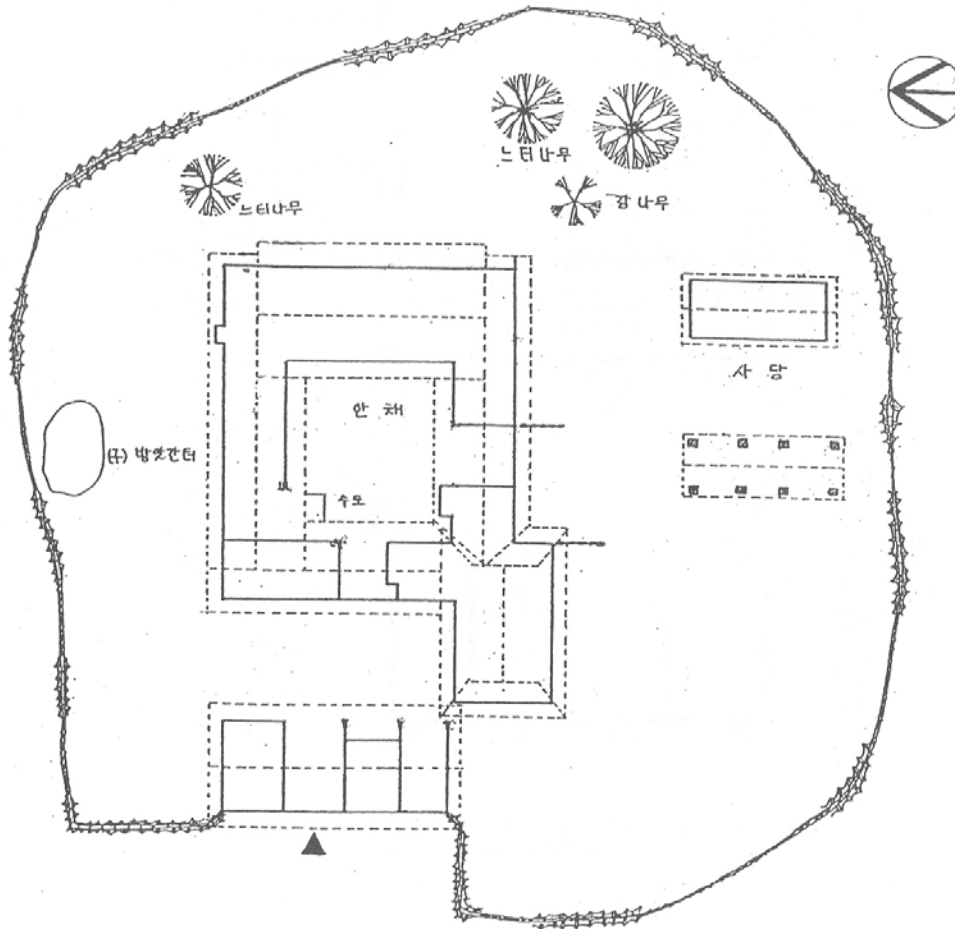
- 1) 正 寢：口 字 建 物 全 體 는 西 向 하 였 고 中 門 을 들 어 서 면 안 마 당 이 되 는 데 안 채 大 廳 은 안 마 당 쪽 가 득 히 3 間 으 로 벌 려 놓 았 다. 基 壇 은 木 炭 塗 하 였 고 自 然 石 柱 礎 놓 아 角 柱 세 윳 는 데 우 물 마 루 上 部 는 3 樑 架 로 梯 形 板 台 工 을 使 用 하 였 다. 大 廳 의 左 右 에 는 안 방 과 옷 방 을 對 稱 的 으 로 配 列 하 였 으 나 안 방 윗 머 리 에 도 장 방 을 設 置 하 고 안 방 을 마 당 쪽 으 로 내 려 뽑 아 南 向 開 口 部 를 둠 으 로 써 採 光 을 도 모 하 고 있 다. 도 장 방 위 에 는 다 락 을 設 置 하 여 마 루 에 서 벽 에 붙 여 놓 은 통 나 무 사 다 리 로 오 르 내 리 게 하 였 다. 상 방 앞 의 通 路 마 루 건 너 에 있 는 방 은 원 래 마 루 깔 린 고 방 을 改 造 하 였 다. 안 방 과 對 角 線 이 되 는 位 置 에 사 랑 윗 방, 사 랑 아 랫 방, 책 방 을 配 置 하 여 큰 開 口 部 를 外 向 으 로 設 置 함 으 로 써 안 마 당 과 視 線 을 차 단 하 였 으 며 사 랑 윗 방 前 面 에 사 랑 大 廳 을 突 出 시 켰 다. 사 랑 大 廳 은 우 물 마 루 깔 았 고 上 部 는 五 樑 架 로 二 重 樑 위 에 梯 形 板 台 工 을 세 윳 으 며, 사 랑 방 쪽 윗 벽 에 “七 友 亭” 이 라 는 현 판 이 걸 려 있 다.

中 門 間 左 側 은 外 陽 간 이 였 으 나 지 금 은 窠 間 으 로 개 선 되 었 다.

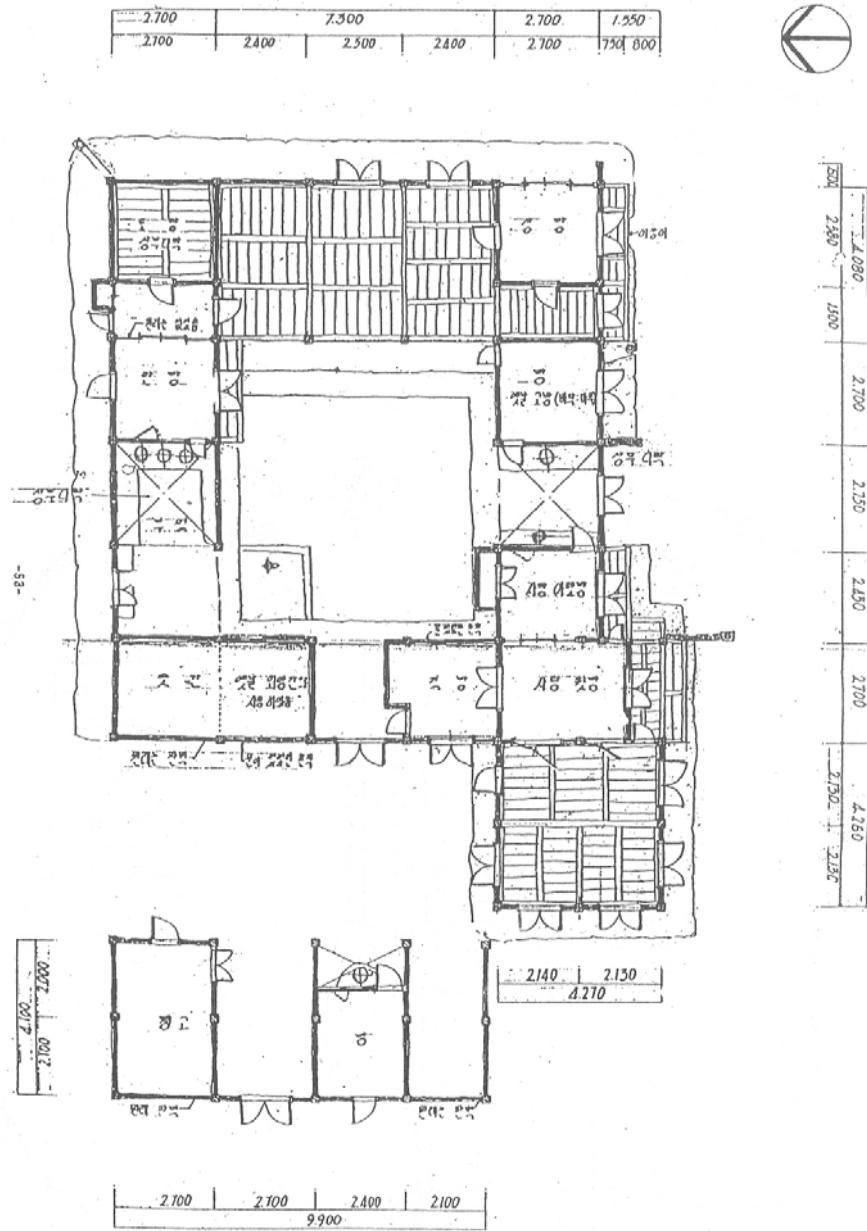
- 2) 大 門 間 채：改 變 이 좀 있 는 듯 하 며 현 재 는 大 門 間 의 左 側 에 倉 庫, 右 側 에 방 과 헛 간 으 로 되 어 있 다.

아. 調査者 意見

本 家屋은 内部構造와 配置에 多少의 改變은 있으나 道內에서는 몇 되지 않는 日字形 配置 建物の 類例로서 그 平面構成이 口字形을 中心으로 대문채, 방앗간과 突出된 사랑 大廳 등으로 形成되어 있어 獨特한 面을 보이고 있으며, 따라서 文化財資料 程度의 價値는 있는 것으로 판단된다.



配置圖



平面圖