
지역일자리 공시제
2026년도 일자리대책 연차별 세부계획

일터에서 찾는 행복, 경북에서 만드는 미래

순서

I. 요약	1
II. 지역 노동시장 현황	2
1. 인구변화	2
2. 고용동향	4
3. 산업구조·정책	5
4. 지역 노동시장 문제 설정	8
III. 2026년 일자리 목표	
1. 비전 및 전략	10
2. 공통일자리 목표	11
3. 분야별 목표	11
4. 민선8기 종합계획과 연계성	12
IV. 세부 실천과제	14
V. 향후계획	19
[붙임] 추진과제별 세부조서	20

I. 요약

□ 2026년 추진방향

민선8기 종합비전

살맛나는 일자리로 지방시대를 주도하는 경북

민선8기 목표

- ① [고용율 69%, 취업자 150만명] 고용역량 회복 및 도약으로 자생력 확보
- ② [투자유치 100조] 민간중심 일자리 창출
- ③ [일자리 자립] 지역의 자원을 활용한 경북만의 브랜드 일자리 전략 확립

2026년 비전

일터에서 찾는 행복, 경북에서 만드는 미래

주요 전략	실행 과제
민간주도 산업활력화 기업친화적 투자환경 조성	① 대규모 투자사업 발굴과 지속가능한 성장동력 확보 ② 디지털 전환과 미래 성장동력 확보 ③ 신산업 수요맞춤형 인재육성으로 경쟁력 강화
산업전환 대응 지역주도 성장기반 고도화	① 농어업 대전환, 인구유입 확대 및 지역정착 지원 ② 지역특성에 맞는 지속가능한 전략 수립 및 일자리 연계 ③ 산학관 동반성장 및 경북형 일자리 추진
생활밀착형 지원체계 구축 고용안정 기반 강화	① 지역산업 맞춤형 생활경제권 일자리 정책 추진 ② 지역자원을 활용한 지속가능한 서비스 산업 육성 ③ 사회문제 해결과 사회적 가치 실현
수요자 맞춤형 일자리지원 안정적 고용기반 확충	① 청년일자리 성장 단계별 지원체계 구축 ② 현실 청년, 노동시장 핵심인력 육성 ③ 일·생활 균형 기반, 맞춤형 일자리 확대 ④ 고령자, 장애인 등 자립형 일자리 강화
지역체감형 지역중심 거버넌스 확대	① 지속가능한 일자리 정책 추진체계 고도화 ② 지역 중심 일자리 거버넌스 확대

□ '26년 지역 일자리 목표 요약

'26년 지역 일자리 예산(백만원)		자체 일자리 목표(천명)	'26년 목표 취업자 수(천명)	'26년 목표 고용률 (15세~64세)
국비	지방비			
707,642	500,453	116.4	1,142	69.0

Ⅱ. 지역 노동시장 현황

1. 인구변화

□ 인구구조

○ (총인구) '25년말 기준 경북도 주민등록 인구수는 2,506천명으로 전국 인구수(51,117천명) 대비 4.9% 수준

- (인구수 증감) 도내 인구는 매년 지속 감소 추세를 보이고 있으나, 전년도 대비 인구 감소폭은 소폭 하락

〈 인구 현황 〉

(단위 : 천명, %)

구분	2023년	2024년	2025년	전년대비 증감
총 인구수	2,554	2,531	2,506	-25
15세이상인구	2,303	2,284	2,283	-1
경제활동인구	1,501	1,500	1,519	19
취업자 수	1,462	1,462	1,479	17
고용률	63.5	64.0	64.8	0.8p
실업자 수	39	38	40	2
실업률	2.6	2.5	2.6	0.1
비경제활동인구	802	784	765	-19

주: 인구는 전체인구, 나머지는 15세~64세 기준으로 작성
 자료 : 국가데이터처, 주민등록인구현황, 경제활동인구조사

- (이동 추이) 인구 이동 현황을 살펴보면 인구 순유출 기준 청년층(15~29세, 30~39세)이 대부분을 차지하고, 50세 이상의 인구는 지속적으로 순유입이 되고 있는 상황

(단위 : 명)

구분	2021	2022	2023	2024	2025
전체	3,337	-7,666	-8,205	-8,003	-9,214
0 - 14세	-607	-2,230	-2,653	-2,350	-2,090
15 - 29세	-7,791	-11,260	-8,472	-7,550	-9,754
30 - 39세	-425	-1,880	-1,830	-1,771	-1,920
40 - 49세	2,142	317	-96	-183	-206
50 - 64세	7,856	5,835	3,991	3,733	3,966
65세 이상	2,162	1,652	855	118	790

자료 : 국가데이터처, 국내인구이동통계

□ 구성분포

- (연령별) 도내 65세 이상 인구는 전체인구수 대비 27.5%이며, 이는 '17년 대비 15.4% 증가한 수치로 65세 이상 고령자의 비중이 지속적 상승
- (청년인구 감소 심화) 2025년 청년층(15-29세) 인구는 329,389명으로 전체 인구의 13.1% 비중을 차지하고 있으며, 이는 '17년 대비 14.9% 감소한 수치
 - 15~39세 인구는 '17년 28.9% → '21년 25.4% → '25년 23.2%로 지속적 감소로 인해 인구 고령화가 급속도로 진행

[연령별 인구 비중]

(단위 : %, %p)

구분	2017년		2021년			2025년		
	인구수	구성비	인구수	구성비	증감율	인구수	구성비	증감율
전체	2,691,706	100	2,626,609	100	-2.4%	2,506,526	100	-4.6%
0 - 14세	325,629	12.1	289,359	11.0	-11.1%	235,170	9.4	-18.7%
15 - 29세	449,608	16.7	387,141	14.7	-13.9%	329,389	13.1	-14.9%
30 - 39세	329,087	12.2	279,475	10.6	-15.1%	252,742	10.1	-9.6%
40 - 49세	414,254	15.4	377,180	14.4	-8.9%	333,006	13.3	-11.7%
50 - 64세	660,447	24.5	697,142	26.5	5.6%	668,047	26.7	-4.2%
65세 이상	512,681	19.0	596,312	22.7	16.3%	688,172	27.5	15.4%

주석: 증감율을 '17년 대비 증감율로 산출
출처: 국가데이터처, 주민등록인구현황(각년도)

□ 경제활동인구

- (경제활동인구) '25년말 1,519천명, 전국 29,599천명 대비 5.1% 차지
 - 경제활동인구는 지속적으로 감소 추세를 보였으나, '22년부터 상승 추세로 전국 참가율을 상회하는 수준
 - 경제활동참가율은 전국 대비 매년 경북도가 높은 편

구분		2020	2021	2022	2023	2024	2025
전국	경제활동인구(천명)	28,012	28,310	28,922	29,203	29,399	29,599
	참가율(%)	62.5	62.8	63.9	64.3	64.5	64.7
경북도	경제활동인구(천명)	1,478	1,457	1,499	1,501	1,500	1,519
	참가율(%)	63.7	63.0	64.5	65.2	65.7	66.5

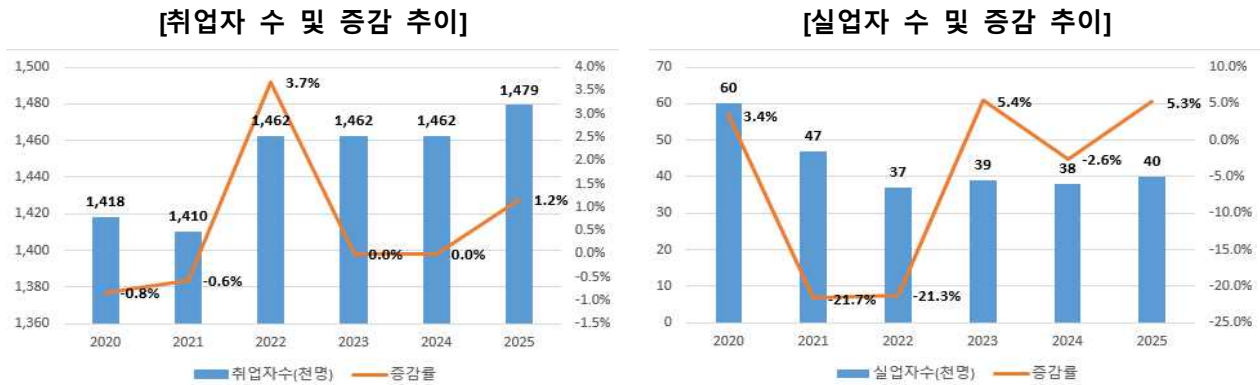
자료 : 국가데이터처, 경제활동인구조사

2. 고용동향

□ 고용동향

○ (고용률) '25년 취업자 수는 1,479천명으로 전년대비 17천명 증가, 고용률은 64.8%로 전년도 대비 0.8p% 상승

○ (실업률) '25년 실업률은 2.6%로 전년대비 0.1%p 증가



자료 : 국가데이터처, 경제활동인구조사

구 분	성별		연령별					산업별					
	남성	여성	15-29세	30대	40대	50대	60세 이상	농림어업	제조업	건설업	도소매	사업	전기
취업자	830	648	148	214	275	335	507	271	265	86	218	522	1
증감	▲1	▲16	▲3	▲8	▼3	▼11	▲20	▼2	▲6	▼3	▼15	▲45	▼14

자료 : 국가데이터처, 경제활동인구조사

<고용동향>

(단위 : %, %p, 천명)

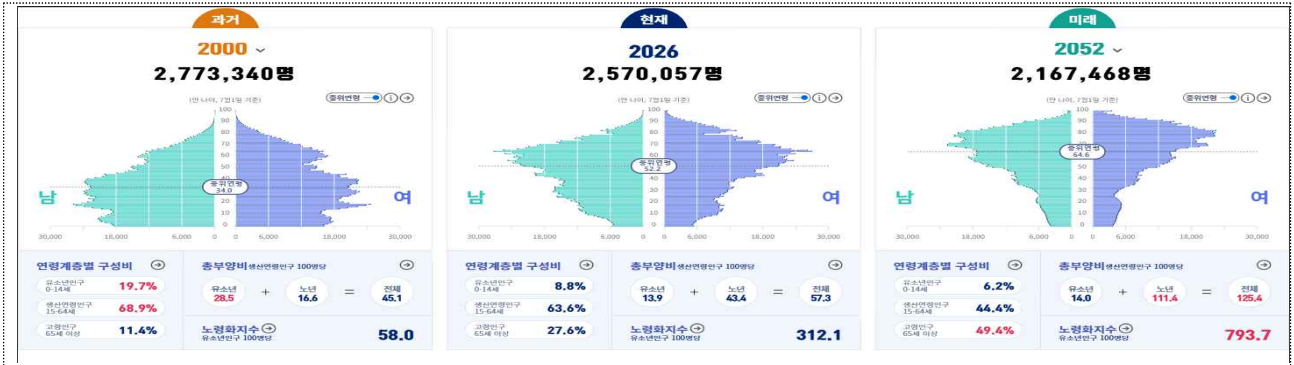
구 분	'23년	'24년	'25년	증감(률)
고용률(15세~64세)	68.4	68.9	70.0	2.3
청년고용률(15세~29세)	39.2	41.3	43.0	9.7
여성고용률(15세~64세)	60.1	61.4	63.3	5.3
취업자 수(15세~64세)	1,155	1,137	1,136	-1.7
상용근로자수	651	647	687	5.3
고용보험 피보험자 수	674	683	689	2.2
실업률	2.6	2.5	2.6	0

주석 : '23년 대비 증감율로 산출

자료 : 국가데이터처, 경제활동인구조사

□ 향후전망

- (인구추계) 생산가능인구 15~64세 인구감소와 65세 이상 고령층 인구가 지속적인 증가는 미래세대의 경제적 부담 가중



자료 : 국가데이터처, 인구상황판

- (대책) 생산인구의 감소와 청년층 순유출 규모를 막을 수 있는 양질의 일자리 개발이 필요

3. 산업구조 · 정책

□ 지역 내 총생산(GRDP)

- '24년 경북도 실질 GRDP는 119.3조원으로 매년 증가 추세를 보이고 있으나 증감률은 전국 평균 증감을 대비 1.2%p 낮은 편

* '24년 전국 2,295.3조원

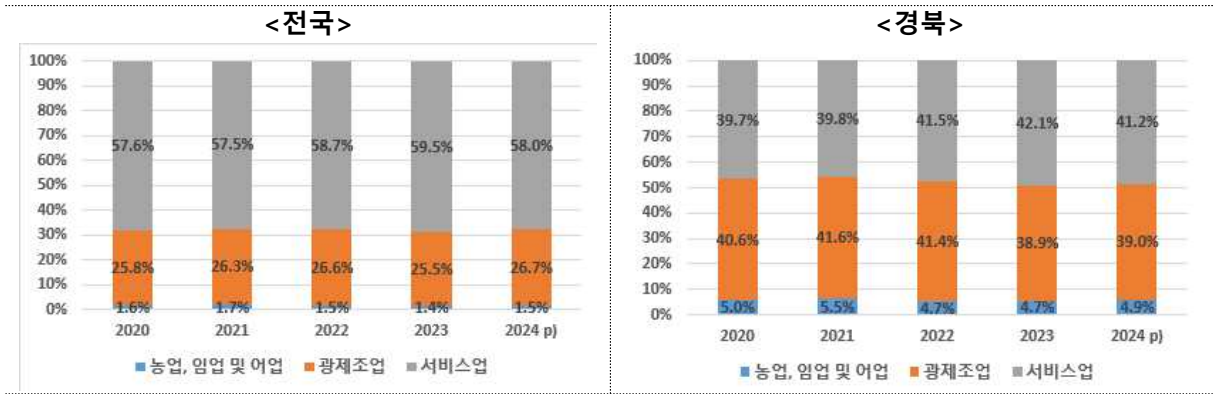
구분	2020	2021	2022	2023	2024 p)
전국	-0.6	4.5	2.7	1.6	2.0
경상북도	-3.0	2.5	0.6	2.4	0.8

자료 : 국가데이터처, 지역소득

□ 산업구조

- 道는 제조업 중심으로 전체 산업에서 GRDP 기준 39.0%로 이는 전국의 26.7% 보다 12.3% 높은 수준

- 2024년 기준 경북 GRDP 기준 제조업은 전 산업중 39.0%, 서비스업은 41.2%, 농·림·어업은 4.9% 비중 차지
- 이는 전국의 산업 비중이 제조업은 26.7%, 서비스업은 58.0%인 상황과 대비되는 구조



자료 : 국가데이터처, 지역소득(행정구역별/경제활동별 지역내 총생산) 가공

- 부가가치 기준으로 도 내 제조업 비중이 전국보다 13.7% 높은 편
- 2023년 도내 창출 부가가치 중 제조업 비중은 41.1%, 종사자 수는 25.4%, 사업체 수 10.5% 수준 차지

<전국과 경북의 제조업 부문 부가가치 비교>

(단위 : 백만원, 개, 명)

구분	전국		경북		전국과의 차이(%p)
	전체	제조업	전체	제조업	
부가가치	2,239,612,725	613,644,491	120,031,690	49,372,605	13.7%p
	100%	27.4%	100%	41.1%	
사업체 수	6,246,486	537,580	336,555	35,501	1.9%p
	100%	8.6%	100%	10.5%	
종사자 수	25,445,897	4,156,969	1,263,352	320,444	9.1%p
	100%	16.3%	100%	25.4%	

자료: 국가데이터처, 지역소득, 전국사업체조사, 2023

- 산업별 취업자 기준, 광업/제조업 비중이 17.8%로 전국(15.3%) 대비 높은 수준이며, 서비스업 비중은 56.4%로 전국(71.2%)보다 낮음

<전국과 경북의 산업별 취업자수>

(단위 : 천명)

	합계	농림어업	광공업	건설업	서비스업
전국	28,847(100%)	1,591(5.5%)	4,426(15.3%)	2,061(7.1%)	20,538(71.2%)
경상북도	1,4683(100%)	282(19.0%)	264(17.8%)	85(5.7%)	837(56.4%)

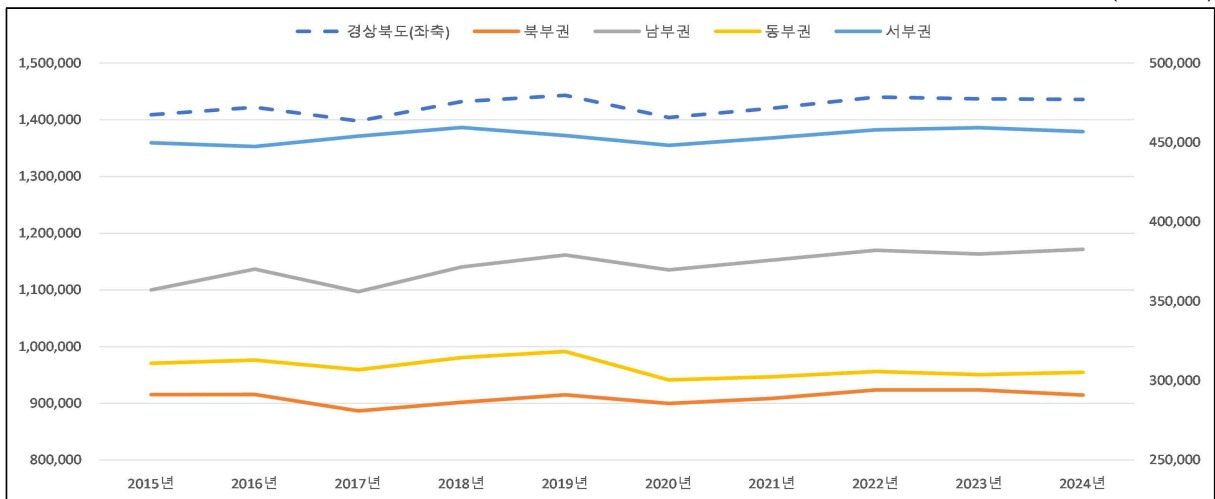
자료: 국가데이터처, 경제활동인구조사, 2024

□ 지역별 특성

- 경상북도의 노동수요를 취업자 규모로 살펴보면, 취업자 수는 2024년 기준 약 143만 6천명으로 2019년 이후 감소 추세임.
 - 2019년과 비교하면 전체 취업자는 약 0.5% 감소
 - 시군별 취업자는 포항시 약 25만명으로 경북 전체 취업자의 약 17.7%이며, 그 다음으로 구미시 약 22만명(15%), 경산시 약 16만명(10.9%), 경주시 약 14만명(9.7%), 안동시 약 8만명(5.9%)임.
 - 2019년과 비교하여 취업자가 증가한 지역은 경산시(7.6%), 김천시(6.3%), 문경시(5.3%), 청송군(3.7%), 영양군(3.6%), 영주시(2.4%) 등이며, 취업자가 감소한 지역은 영덕군(-7.8%), 울릉군(-5.7%), 영천시(-4.8%), 포항시(-4.4%), 봉화군(-3.7%) 등임.

<경상북도 권역별 취업자 추이>

(단위 : 명)



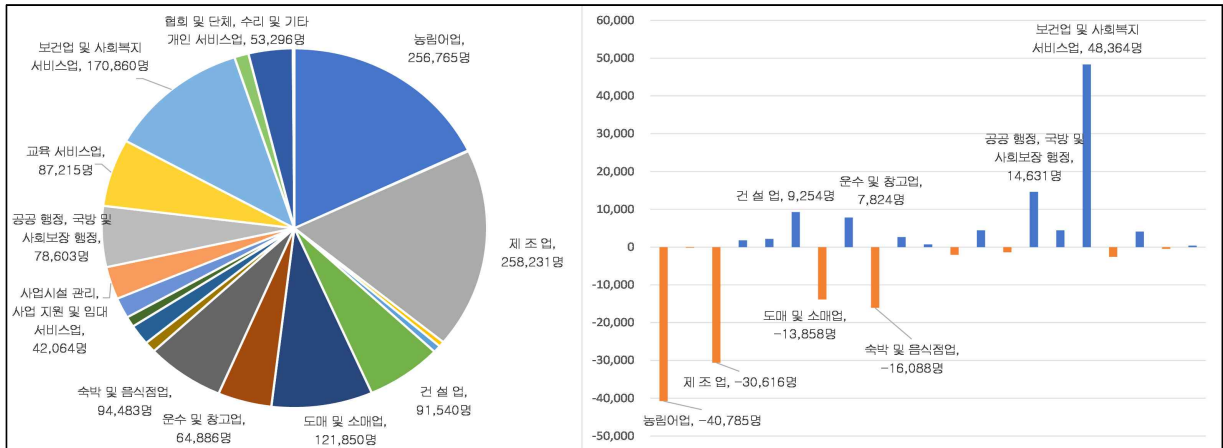
자료: 국가데이터처, 지역별고용조사 원자료(각 년도 하반기)

- 경상북도의 산업별 취업자 규모는 2024년 기준 제조업이 약 25만 8천명으로 전체 취업자의 약 18%이며, 그 다음으로 농림어업이 약 25만 7천명(17.9%)임.
 - 2019년과 비교하면, 제조업 취업자는 약 3만명(-10.6%) 줄어들었으며, 농림어업은 약 4만명(-13.7%) 감소 함.

- 취업자가 늘어난 산업은 보건업 및 사회복지 서비스업에서 약 4만 8천명(39.5%) 증가했으며, 공공행정, 국방 및 사회보장행정은 약 1만 5천명(22.9%), 건설업은 약 9천명(11.2%), 전문, 과학 및 기술 서비스업은 약 4천명(20%) 증가

<경상북도 산업별 취업자 분포 및 증감>

(단위 : 명)



자료: 국가데이터처, 지역별고용조사 원자료(각 년도 하반기)

4. 지역 노동시장 문제

□ 주력산업 현황

○ 자동차부품산업^{경주경산영천} 구조변화에 따른 고용 및 산업 불안정성 확대

- (산업 집중 대비 고용 비중 제한) 사업체 수는 전국 대비 12.9%이나, 종사자 비중은 10.2% 수준으로 산업 규모 대비 고용창출 제한
- (고용 증가 대비 질적 한계) 취업자 수는 48,704명('22년) → 51,243명('24년)으로 증가하였으나, 고용 안정성 및 질적 수준은 제한적
- (중소기업 중심 구조) 종사자의 약 60%가 30~299인 규모 기업에 집중되어 있으며, 원하청 중심 산업구조로 노동시장 이중구조 심화
- (산업전환 리스크) 전기차 전환 등 산업구조 변화로 기존 내연기관 부품 기업의 구조조정 압력 확대

<자동차부품 산업전환 대응 방향>

→ 미래차 전환 정책에 따라 전기차·자율주행 등 친환경·디지털 기반 자동차부품 산업으로 구조전환 대비

○ 철강산업^{포항} 침체로 인한 경제 및 노동시장 위기 직면

- (수출 급감) 대외적 요인에 따라 전년 동월 대비 22% 급감('26.1월 기준)
- (구조조정 가속화) 포스코(1제강, 1선제) 및 현대제철(2공장) 가동 중단
- (피보험자 감소) 철강제조업 피보험자 수 27,064명^{'26.1월}, 전년 동월 대비 △855명(△3.1%)
- (장기 하락 국면) '24.11월 이후 15개월 연속 피보험자 수가 감소세를 기록하며 구조적인 고용 위기 징후 고착화

<포항지역 산업전환 대응 방향>

→정부의 탄소중립 및 첨단소재 산업 육성 기조에 따라 이차전지 소재, AI 기반 스마트제조 등 고부가가치 산업으로 전환

□ 2026년 중앙부처-지자체 일자리사업 간 연계 방안

○ 자동차부품산업^{광역시음} 프로젝트 연계

- 연계전략 : 자동차부품산업은 산업구조 변화에 따른 노동시장 분절 문제를 해소하기 위해, **광역시음 프로젝트를 기반으로 권역 단위 노동시장 통합을 추진**
 - 직업 훈련 : 미래차 전환에 대응한 공통 직무 기반 인력양성 체계 구축
 - 고용서비스 : 기업별 채용이 아닌 **광역시음 단위 인력 매칭 시스템** 운영
 - 기업 지원 : **공급망 기반 공동 지원 구조로 전환**
- ⇒ 분절된 노동시장을 통합하여 광역단위 산업문제 대응 및 인력 미스매치 완화

○ 철강산업^{버팀이음} 프로젝트 연계

- 연계전략 : 철강산업은 임금체불, 고용불안, 재취업 지연 등 복합적인 노동시장 문제에 대응하기 위해, **버팀이음 프로젝트를 통해 근로자 생계비 지원 및 생활임금 보전, 재직자 고용안정 지원, 재취업 원스톱 서비스를 지원**
 - 생계 안정 : **임금체불 및 소득 공백 대응**
 - 고용 유지 : 재직자 지원을 통한 **이탈 방지**
 - 재진입 지원 : 전직·재취업 연계를 통한 **노동시장 복귀**
- ⇒ 고용충격에 따른 노동시장 이탈 방지 및 단계적 재진입 지원

Ⅲ. 2026년 일자리 목표

1. 비전 및 전략

민선8기 종합비전

살맛나는 일자리로 지방시대를 주도하는 경북

민선8기 목표

- ① [고용율 69%, 취업자 150만명] 고용역량 회복 및 도약으로 자생력 확보
- ② [투자유치 100조] 민간중심 일자리 창출
- ③ [일자리 자립] 지역의 자원을 활용한 경북만의 브랜드 일자리 전략 확립

2026년 비전

일터에서 찾는 행복, 경북에서 만드는 미래

주요 전략	실행 과제
민간주도 산업활력화 기업친화적 투자환경 조성	① 대규모 투자사업 발굴과 지속가능한 성장동력 확보 ② 디지털 전환과 미래 성장동력 확보 ③ 신산업 수요맞춤형 인재육성으로 경쟁력 강화
산업전환 대응 지역주도 성장기반 고도화	① 농어업 대전환, 인구유입 확대 및 지역정착 지원 ② 지역특성에 맞는 지속가능한 전략 수립 및 일자리 연계 ③ 산학관 동반성장 및 경북형 일자리 추진
생활밀착형 지원체계 구축 고용안정 기반 강화	① 지역산업 맞춤형 생활경제권 일자리 정책 추진 ② 지역자원을 활용한 지속가능한 서비스 산업 육성 ③ 사회문제 해결과 사회적 가치 실현
수요자 맞춤형 일자리지원 안정적 고용기반 확충	① 청년일자리 성장 단계별 지원체계 구축 ② 현실 청년, 노동시장 핵심인력 육성 ③ 일·생활 균형 기반, 맞춤형 일자리 확대 ④ 고령자, 장애인 등 자립형 일자리 강화
지역체감형 지역중심 거버넌스 확대	① 지속가능한 일자리 정책 추진체계 고도화 ② 지역 중심 일자리 거버넌스 확대

2. 공통 일자리 목표

(단위 : %, %p, 천명)

구 분	'25년 일자리 실적			'26년 일자리 목표	
	목표	실적	달성률	목표	증감률
고용률(15세~64세)	68.8	70.0	101.7%	69.0	0.2%
청년고용률 (15세~29세)	42.9	43.0	100.2%	43.1	0.2%
여성고용률 (15세~64세)	59.1	63.3	107.1%	59.3	0.2%
취업자 수(15세-64세)	1,140	1,136	99.6%	1,142	0.2%
상용근로자 수	662	687	103.8%	663	0.2%
고용보험 피보험자수	662	689	104.1%	663	0.2%

※ '26년 목표 중 취업자 수는 인구감소와 전년도 실적을 감안하여 민선8기 종합계획 대비 조정하여 설정

3. 분야별 목표

□ 일자리 목표 및 사업예산 : 116,467개(131개 사업), 1,297,517백만원

(단위 : 개, 백만원, 명)

구 분	사업수	사업비	일자리 목표
계	131	1,297,517	116,467
민간주도 산업활력화, 기업친화적 투자환경 조성	27	199,582	4,578
산업전환 대응, 지역주도 성장기반 고도화	23	352,265	7,200
생활밀착형 지원체계 구축, 고용안정 기반 강화	49	169,311	11,822
수요자 맞춤형 일자리지원, 안정적 고용기반 확충	32	576,359	92,867
지역체감형, 지역중심 거버넌스 확대	기반 사업(공통)		

4. 민선8기 종합계획과 연계성

□ 국가 정책방향

○ 현황 및 주요 전망

- 비대면 기술 주도의 4차 산업혁명 가속화 시기로 그에 부합하는 기술 및 숙련 수준을 갖춘 **新 산업분야 중심 일자리 창출**
- **청년·여성·중장년 등 대상별 맞춤형 일자리 정책 지원 강화**
- 현금 지원성 정책 축소, 직업훈련 혁신, 고용서비스 고도화, 외국인 활용 일자리 지원 등 **정책 다변화**
- **민간 주도 일자리 공급 중요성 확대, 기업 경쟁력 확보 기반 마련**
- 인구감소로 지역소멸이 우려되는 상황에서 **지역 고용 위기에 대한 선제 대응부터 완전한 회복까지, 지역균형발전 유도**

○ 중앙정부 일자리정책 전략

(국정목표 1) 민간이 끌고 정부가 미는 역동적 경제

- 제조업 등 주력산업 고도화로 일자리 창출 기반 마련*
- 반도체·AI·배터리 등 미래전략산업 초격차 확보 *
- 바이오·디지털헬스 글로벌 중심국가 도약
- 중소기업 정책을 민간주도 혁신성장 관점에서 재설계
- 예비 창업부터 글로벌 유니콘까지 완결형 벤처생태계 구현
- 불공정거래, 기술탈취 근절 및 대·중소기업 동반성장 확산

(국정목표 2) 따뜻한 동행, 모두가 행복한 사회

- 사회서비스 혁신을 통한 복지,돌봄 서비스 고도화
- 100세 시대 일자리,건강, 돌봄 체계 강화
- 공정한 노사관계 구축 및 양성평등 일자리 구현
- **일자리 사업의 효과성 제고 및 고용서비스 고도화 ***
- **고용안전망 강화 및 지속가능성 제고 ***
- 전 국민 직업능력 개발과 일터 학습 지원
- 불공정거래, 기술탈취 근절 및 대·중소기업 동반성장 확산

(국정목표 3) 자율과 창의로 만드는담대한 미래

- **100만 디지털 인재 양성 ***
- **모두를 인재로 양성하는 학습혁명 ***
- 공정한 노사관계 구축 및 양성평등 일자리 구현
- 더 큰 대학 자율로 역동적 혁신 허브 구축
- 과학적인 탄소중립 이행방안 마련으로 녹색경제 전환
- **청년에게 주거·일자리·교육 등 맞춤형 지원 ***
- 국민 직업능력 개발과 일터 학습 지원
- 불공정거래, 기술탈취 근절 및 대·중소기업 동반성장 확산

□ 경북도 민선8기 일자리 정책과의 연계성

○ 민선 8기 공약이 반영된 중장기 고용 전략 수립 결과를 바탕으로 생활경제권 중심 전환기 산업혁신과 더 좋은 일자리 창출

- 민선8기 일자리정책과 중장기 고용전략 결과, 매년 자체 보완(도정 운영 방향 등)을 통해 실효성 있는 연차별 전략 재구조화

✓ “기업이 태동하고 성장할 기회”를 만들겠습니다

- 과학기술 진흥으로 기업혁신 뒷 받침
- 벤처생태계 활성화
- 미래차 소·부·장 산업 중심지
- 글로벌 바이오생명산업 거점
- 4차 산업혁명을 주도할 경북형 혁신네트워크 구축

✓ “배우고 일할 기회 기회”를 만들겠습니다

- 대학-기업-지방정부가 함께 민간일자리 창출
 - 일자리 관련 종합기구 설치, 혁신 캠퍼스타운 조성
 - 생활경제권 중심의 동서남북 권역별 일자리 프로젝트
- 청년이 일하고 살기 좋은 경북
 - 교육자유 특구/고등학교 졸업자에 대한 열린 고용
 - 청년정보통합시스템과 경북 청년센터: 경북형 맞춤 청년일자리 프로젝트
- 4차 산업혁명 시대를 선도할 핵심인력 양성
 - AI, 빅데이터, 클라우드, 개발자와 디자이너 등 인력육성
 - 생명과학 연구인력, 항공군수산업 특화인력 육성
 - 문화예술을 바탕으로 글로벌 관광산업을 주도할 로컬크리에이터 등 창의인재양성
- 중소기업과 소상공인의 성공시대
 - 기업에 필요한 고용지원 정책/K-키친 프로젝트/디지털 전환
- 일자리 취약계층에게 새로운 기회 제공
 - 경력중단 여성, 장애인, 신중년, 고령세대 동행일자리

당면과제	해결방향	추진과제	
산업 활성화	<ul style="list-style-type: none"> • 지방시대 일자리 혁신 • 산업구조 전환 및 기술혁신 대응 • 미래 전략산업 육성 	<ul style="list-style-type: none"> • 전환기 미래전략산업 육성 • 지역산업정책의 고용영향 제고 	<ul style="list-style-type: none"> • 6차산업 활성화 • K- 반도체 경북주도 일자리 시즌 II • 서비타이제이션 (제조+서비스 융합) 선도화 • 산업전환 선제대응
지역 활성화	<ul style="list-style-type: none"> • 기초지역 지역위기 극복 • 인구감소 및 고령화 대응 • 지역공동체 회복 • 청년층 유출 억제 	<ul style="list-style-type: none"> • 지역활성화와 지역 간 격차 해소 • 지역자산 맞춤형 특화 일자리 창출 	<ul style="list-style-type: none"> • 지역특화자산 르네상스 • 생활경제권 일자리지도확대 • 지역특화 외국인 인력 활용
일자리 안정	<ul style="list-style-type: none"> • 일자리·소득 안정 • 일자리 미스매치 해소 • 인적자원 활용도 제고 (고용률 제고, 청년고용) 	<ul style="list-style-type: none"> • 따뜻한 지역공동체 활성화 • 총출한 일자리 안전망 구축 • 일생활 균형, 일자리 만족도 제고 	<ul style="list-style-type: none"> • 도민주도 신대가족 일자리 생태계 • 행복한 삶을 위한 Job 브릿지
일자리 추진체계혁신	<ul style="list-style-type: none"> • 일자리 정책의 재개편 • 일자리 전달체계 혁신 	<ul style="list-style-type: none"> • 지역 일자리 생태계 혁신 • 지방시대 지역 일자리 정책 선도화 	<ul style="list-style-type: none"> • 일자리 거버넌스 혁신 • 일자리혁신파크(Job-Inno Park) 구축 • 일터혁신과 노동환경개선

- 특히 2026년은 “2026년 주요업무 추진계획”(고용노동부)과 연계하여 일자리 민생안정에 역량 집중 지원

IV. 세부 실천과제

전략 1 민간주도 산업활력화, 기업친화적 투자환경 조성

① 대규모 투자사업 발굴과 지속가능한 성장동력 확보

- 지역활성화 투자 펀드 활용, 민간 주도의 프로젝트 발굴
 - 지역에 필요한 대형 프로젝트(호텔, 병원 등 건립) 기반 마련
 - 경북 민간투자활성화 펀드 ← 지자체 + 정부 규제완화
 - 경북 주력산업 등 유망분야 벤처기업·창업기업 등 투자유치 확대
- 국가전략산업 중심, 미래 산업 클러스터 구축
 - 이차전지, 반도체, 바이오, SMR, 원자력 등 특화단지 정책 지원
 - 지역핵심산업(자동차부품, 탄소 섬유 등)에 대한 증설 및 투자유치 연계
 - 국내 복귀기업의 투자금액 지원을 통한 투자기업 유치·정착

② 디지털 전환과 미래 성장동력 확보

- 메타버스 활용 등 디지털 전환 활성화
 - 노후산단 제조혁신, 농공단지 대개조 등 기존 산업의 전환 유도
 - 지역 연계 메타버스 플랫폼, 홀로그램 기반 핵심 신기술 육성
- 첨단산업 육성으로 신기술 산업 고도화
 - AI 로봇산업 등 첨단과학기술 기반 미래산업 생태계 조성
 - 바이오·백신산업 등 글로벌 제약 바이오 국제협력 프로젝트 추진

③ 신산업 수요맞춤형 인재육성으로 경쟁력 강화

- 메타버스 아카데미 등 4차 산업혁명 선도 전문인력 양성
 - SW, AI, 지식재산, 게임, 미디어 콘텐츠 전문가 등 분야별 육성
- 나노융합산업, 인공지능, 핵심기술, 고도 학술연구 등을 위한 인재 육성

전략 2 산업전환 대응, 지역주도 성장기반 고도화

① 농어업 대전환, 인구유입 확대 및 지역정착 지원

○ 소득증대 및 경영안정과 복지 증진

- 이모작 공동영농 확산, 지역별 특화요소 발굴, 선도 기술 확산
- 농촌인구 감소화, 고령화 등 구조적 문제해결 일자리 전략과 연계

○ 정주여건 개선을 위한 어촌특화 일자리 활성화

- 스마트 수산식품산업 거점단지 육성, 수산물 산지가공시설 건립
- 어촌체험 휴양마을, 어촌마을 체험 활성화 등 지역특화 일자리 확대

② 지역특성에 맞는 지속 가능한 전략 수립 및 일자리 연계

○ 지방소멸 위기 대응을 위한 전략 수립

- 저출생 대응 맞춤형 프로그램 등 생애주기 맞춤형 정책 마련
- 이웃사촌마을 정착 지원(청년 유입 및 일자리, 주거, 생활여건 등 지원)

○ 시군 일자리 사업 간 연계 활성화

- 지자체 여건과 산업, 수혜대상 특성에 맞는 일자리정책 수립
- 지역별 컨소시엄 확대, Bottom-Up 방식의 지역 일자리 활성화

○ 지역특성에 맞는 지역주도형 일자리 사업 추진

- 미래 차 전환, 자동차부품산업 등 지역 핵심산업 지원 및 일자리 지원
- 산업위기·고용위기지역에 대한 버팀이음사업 추진으로 고용안정지원

③ 산학관 동반성장 및 경북형 일자리 추진

○ 지역산업과 대학(고교), 지자체 취업연계, 지역 정착 등 상생 모델 확대

○ 지역특화형 비자·광역형 비자 활용, 일자리사업 연계로 외국인 정착지원

전략 3

생활밀착형 지원체계 구축, 고용안정 기반 강화

① 지역산업 맞춤형 생활경제권 일자리 정책 추진

- 지역체감 일자리사업 및 육아기 부모 단축 근로시간 급여 보전
 - 뿌리산업, 자동차 부품산업 등 권역별 고용안정 및 고용유지 지원
 - 근로자 육아 근로시간 단축에 대한 충분한 보상으로 사기 진작
- 노동시장 수급 안정 및 산업구조변화대응 등을 위한 지역산업맞춤형 훈련 확대
- 일자리종합센터, 시군취업센터 등 취업지원기관 상시 고용서비스
- 지역 중소기업 혁신성장 및 소상공인을 위한 성장기반 확대
 - 중소기업 정규직 프로젝트, 전통시장 등 소상공인 활성화 지원 등

② 지역자원을 활용한 지속가능한 서비스 산업 육성

- 문화관광 등 서비스 산업추진으로 일자리 확대
 - 전통공예 청년 승계, 국학진흥 청년 일자리 등 문화 전문인력 육성
 - 한복진흥원, 음악창작소 등 대한민국 대표문화산업 일자리 양성
- 재해 취약 지역 재난 대비 인력양성
 - 공공산림가꾸기, 물놀이 안전지킴이, 병해충 방지단 운영

③ 지역사회문제 해결과 사회적 가치 실현

- 협동조합, 마을기업 등 지역 기반 사회문제 해결 소셜벤처 육성
 - 취약계층 우선 고용 인건비, 정착지원금 및 사회공헌활동 지원
- 지역특화 자원 활용한 지속가능한 일자리 제공
 - 공공근로, 지역공동체 일자리 사업 등 도민 생계안정 지원

전략 4 수요자 맞춤형 일자리지원, 안정적 고용기반 확충

① 청년일자리 성장 단계별 지원체계 구축

- 희망 분야별 맞춤형 성장 지원
 - (취업) 지역기업 인식개선, 구직자 역량 강화, 인건비 지원
 - (창업) 예비 창업가 육성, 사업화, 펀드, 판로개척, 기타 지원 등
- 정주여건 개선 및 복지 지원
 - 청년애꿈수당(면접·취업성공·근속장려수당), 행복카드, 채용공제 등

② 경북 현실 청년(40~64세, 신중년) 노동시장 핵심인력 육성

- 신중년 원스톱 고용서비스 지원(이·전직, 기술교육, 창업 등)
- 시군 소재 소상공인·중소기업 등 신중년 취업 장려금 등 지원

③ 일·생활 균형 기반, 맞춤형 일자리 확대

- 경력단절 예방 및 가족친화경영 활성화 지원
 - 경력단절 여성 지역기업 인턴 근무 기회 제공 및 장려금 지원
- 고부가가치 전문 인재 양성 : 여성 새로일하기센터 연계
 - 신기술(AI 데이터 구축 등), 전문 분야 등 수요맞춤형 과정 확대
- 가정 및 사회환경에 따른 맞춤형 돌봄서비스 확대

④ 고령자, 장애인 등 자립형 일자리 강화

- 공공형 사회서비스 및 자립 지원 강화
 - 저소득층 자활근로, 어르신 일자리 및 사회활동, 장애인 직업재활
- 국민취업지원제도를 활용한 맞춤형 일자리 지원 연계

전략 5 지역 체감형, 지역중심 거버넌스 확대

① 지속가능한 일자리정책 추진체계 고도화

○ 일자리 연차별 계획의 실효성 확대

- 연차별 계획 분석과 분류를 통한 도민 일자리 길라잡이 제공

* 단순, 공시가 목적이 아닌 수혜자별 맞춤형 정책 분류 및 정보 제공(4월중)

- 주요 정책 간 연계를 통한 지역 일자리 우수사례 발굴

- 구인·구직자를 위한 ‘일자리 가이드북’ 제작으로 일자리 정보 제공

○ “지역일자리 공시제” 기초지자체 수상 확대 노력

- 기획, 수행, 평가, 환류 전 과정에서 중앙부처와 유사하게 시행

- 매년, 자체 우수 기초지자체 선정 및 포상 등 인센티브 지원

② 지역 중심 일자리 거버넌스 확대

○ 지역 체감형 일자리 거버넌스의 실질적 구현

- 기획-수행-평가-환류까지 민관협력 거버넌스 중심의 사업 운영



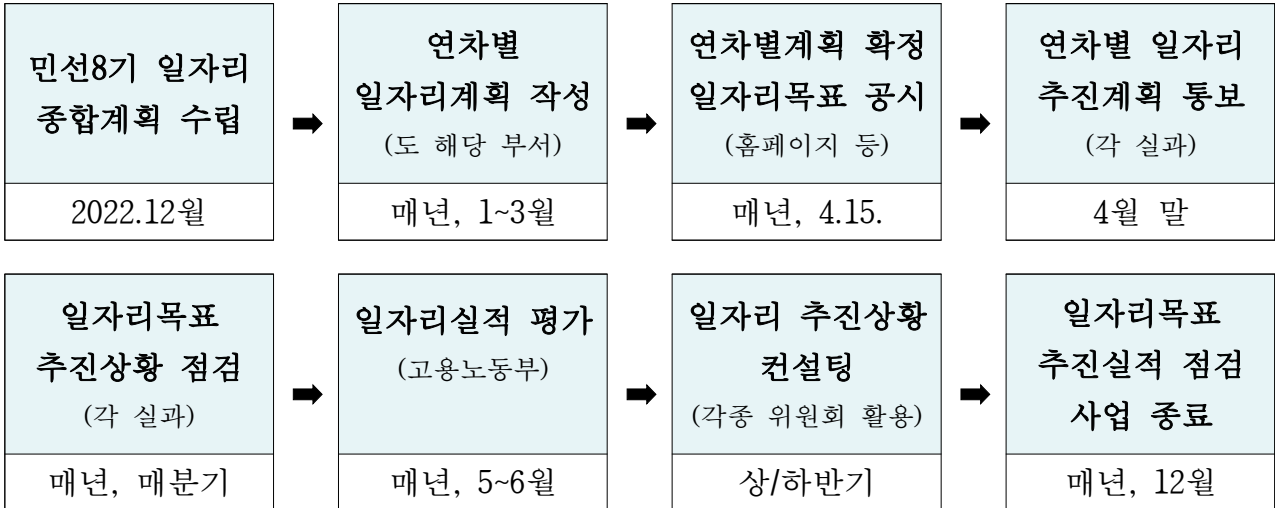
○ 일자리 실질적 컨트롤타워로서 수행기관과의 중심적 역할 강화

- 일자리 수행기관인 경북지역인적자원위원회의 역할 강화

- 공무원 순환 보직에 따른 정책역량, 인적네트워크의 반복적 단절 극복

V. 향후계획

1. 추진일정



2. 행정사항

□ 공통사항

- 사업별 세부 실행계획 시행 및 직접일자리 사업 신속 추진
- 재정지원 일자리 사업 일모아시스템 등록 조치
- 매월/분기별 일자리 실적 점검 시 적극 협조

※ 매년 전국 일자리 대상에 공시제 부문 공모 후 수상 시, 교부 인센티브를 활용하여 우수 협조 부서 직원 격려 예정

구분	사업명	담당부서	
전략1 민간주도 산업활력화, 기업친화적 투자환경 조성			
① 대규모 투자사업 발굴과 지속가능한 성장동력 확보			
1	대기업 투자계획 대응 투자유치	공 항 투 자 본 부	투 자 유 치 단
2	경제자유구역 투자유치 활성화	공 항 투 자 본 부	투 자 유 치 단
3	외국인기업 투자 지원	공 항 투 자 본 부	투 자 유 치 단
4	미래산업 관련 제조업 유치	공 항 투 자 본 부	투 자 유 치 단
5	서비스분야 기업유치 활성화	공 항 투 자 본 부	투 자 유 치 단
6	지방투자촉진보조금 지원	공 항 투 자 본 부	투 자 유 치 단
7	국내복귀투자보조금 지원	공 항 투 자 본 부	투 자 유 치 단
8	경북지역 창업 초기 펀드(신규)	경 제 통 상 국	기 업 지 원 과
9	지역혁신벤처 모펀드(신규)	경 제 통 상 국	기 업 지 원 과
10	지역산업활력 R&D 펀드 (신규)	경 제 통 상 국	기 업 지 원 과
11	G-star경북의저력펀드 (신규)	경 제 통 상 국	기 업 지 원 과
12	경북지방시대벤처펀드 (신규)	경 제 통 상 국	기 업 지 원 과
13	G-star영호남연구개발특구펀드 (신규)	경 제 통 상 국	기 업 지 원 과
② 디지털 전환과 미래 성장동력 확보			
1	전기차 차세대 무선충전 규제자유특구	메 타 A I 과 학 국	디 지 털 메 타 버 스 과
2	자원순환형 셀룰로오스 나노섬유소재 산업화센터 구축	메 타 A I 과 학 국	소 재 부 품 산 업 과
3	지역 베어링산업 육성 및 경쟁력 강화	메 타 A I 과 학 국	소 재 부 품 산 업 과
③ 新산업 수요맞춤형 인재육성으로 경쟁력 강화			
1	경북형 인재양성-취업연계 메타버스 아카데미 운영	메 타 A I 과 학 국	디 지 털 메 타 버 스 과
2	특성화고 나노융합 기술인력 양성	메 타 A I 과 학 국	미 래 첨 단 산 업 과
3	소프트웨어(SW) 미래채움	메 타 A I 과 학 국	디 지 털 메 타 버 스 과
4	인공지능대학원 지원 사업	메 타 A I 과 학 국	A I 데 이 터 과
5	ICT이노베이션스퀘어 확산사업	메 타 A I 과 학 국	디 지 털 메 타 버 스 과
6	지역 지능화 혁신인재 양성사업	메 타 A I 과 학 국	디 지 털 메 타 버 스 과
7	경북 지역기반 게임산업 육성	메 타 A I 과 학 국	디 지 털 메 타 버 스 과

구분	사업명	담당부서	
8	지역지식재산 창출지원(IP디딤돌 프로그램)	메타 AI 과학국	소재부품산업과
9	햄프산업 전문인력 양성사업	메타 AI 과학국	바이오생명산업과
10	원전현장인력양성원 운영사업 지원	에너지산업국	원자력산업과
11	원자력 전문인력 양성 사업	에너지산업국	원자력산업과

전략 2. 산업전환 대응, 지역주도 성장기반 고도화

① 농어업 대전환, 인구유입 확대 및 지역정착 지원

1	귀농인 정착 지원	농축산유통국	농업대전환과
2	농촌체험휴양마을 사무장 채용 지원 사업	농축산유통국	농업대전환과
3	가업승계 우수농업인 육성 지원	농축산유통국	농업대전환과
4	농업계고 출신 지역 영농정착 지원	농축산유통국	농식품유통과
5	농식품 가공산업 육성지원	농축산유통국	농식품유통과
6	청년어업인 영어 정착 지원	해양수산국	해양레저관광과
7	해양수산 창업투자 지원	해양수산국	해양수산과
8	정보화마을 프로그램 관리자 배치	기획조정실	정보통신담당관
9	도민 디지털 역량강화 교육	기획조정실	정보통신담당관
10	취약계층 집합 정보화 교육	기획조정실	정보통신담당관

② 지역특성에 맞는 지속가능한 전략수립 및 일자리 연계

1	시군특화 맞춤형 일자리지원(일반)	경제통상국	경제정책노동과
2	경북 생활경제권 중심 일자리 사업	경제통상국	경제정책노동과
3	지역혁신 프로젝트	경제통상국	경제정책노동과
4	상생형 일터조성 프로젝트	경제통상국	경제정책노동과

③ 산학관 동반성장 및 경북형 일자리 추진

1	대학일자리플러스 센터 지원	지방시대정책국	청년정책과
2	산학일체형 도제학교 지원	지방시대정책국	청년정책과
3	지역 고교인재 비즈쿨 프로젝트 (신규)	지방시대정책국	청년정책과
4	지역산업 연계형 대학 특성화학과 혁신지원	메타 AI 과학국	디지털베타버스과
5	이공분야 대학중점연구소 지원	메타 AI 과학국	디지털베타버스과
6	기초의과학연구센터 지원	메타 AI 과학국	디지털베타버스과
7	지역혁신연구센터 지원	메타 AI 과학국	디지털베타버스과
8	공학연구센터 지원	메타 AI 과학국	디지털베타버스과
9	지역성장 인재양성체계(앵커) (신규)	지방시대정책국	대학정책과

구분	사업명	담당부서	
전략 3. 생활밀착형 지원체계 구축, 고용안정 기반 강화			
① 지역산업 맞춤형 생활경제권 일자리 정책 추진			
1	경북지역인적자원개발위원회 운영	경 제 통 상 국	경제정책노동과
2	지역형 플러스 일자리 사업	경 제 통 상 국	경제정책노동과
3	경북 일자리종합센터 운영	경 제 통 상 국	경제정책노동과
4	취업지원센터 활성화 사업	경 제 통 상 국	경제정책노동과
5	중소기업 정규직 프로젝트	지방시대정책국	청 년 정 책 과
6	전통시장 행복경영매니저 운영	경 제 통 상 국	민 생 경 제 과
7	육아휴직 대체인력 근로자 인센티브 지원	경 제 통 상 국	경제정책노동과
8	육아기 부모 단축 근로시간 급여 보전 지원	경 제 통 상 국	경제정책노동과
9	소상공인 출산장려 아이보듬 지원 사업	경 제 통 상 국	민 생 경 제 과
10	소상공인 정책지원 현장전문가 운영 (신규)	경 제 통 상 국	민 생 경 제 과
11	버팀이음 프로젝트 (신규)	경 제 통 상 국	경제정책노동과
12	경북 포항시 지역산업위기대응 맞춤형 지원 사업(신규)	경 제 통 상 국	경제정책노동과
② 지역자원을 활용한 지속가능한 서비스 산업 육성			
1	국학전문인력양성 한문교육원 운영	문화관광체육국	문 화 예 술 과
2	영남선현문집 번역	문화관광체육국	문 화 예 술 과
3	아름다운 이야기할머니 사업	문화관광체육국	문 화 예 술 과
4	경상북도 도립예술단 운영	문화관광체육국	문 화 예 술 과
5	전통공예 청년 승계자 특별지원사업	문화관광체육국	문 화 예 술 과
6	공예업체 인턴지원사업	문화관광체육국	문 화 예 술 과
7	경북 콘텐츠기업지원센터 운영	문화관광체육국	문 화 산 업 과
8	음악창작소 운영	문화관광체육국	문 화 산 업 과
9	한국한복진흥원 운영	문화관광체육국	문 화 산 업 과
10	박물관 미술관 인턴사원 지원	문화관광체육국	문 화 산 업 과
11	갤러리경북 운영지원	문화관광체육국	문 화 산 업 과
12	국가유산 돌봄사업	문화관광체육국	문 화 유 산 과
13	국가유산 안전경비인력 배치	문화관광체육국	문 화 유 산 과
14	경북관광기업지원센터 운영	문화관광체육국	관 광 정 책 과
15	관광안내소 전문인력 배치	문화관광체육국	관 광 마 케 팅 과

구분	사업명	담당부서	
16	직장운동경기부 육성지원 사업	문화관광체육국	체육진흥과
17	생활체육지도자 배치	문화관광체육국	체육진흥과
18	장애인생활체육지도자 배치	문화관광체육국	체육진흥과
19	장애인 실업팀 운영	문화관광체육국	체육진흥과
20	공공도서관 개관시간 연장 운영	문화관광체육국	경북도서관
21	맑은누리파크 주민감시요원	기후환경국	환경관리과
22	경북도청신도시 환경지킴이	기후환경국	환경관리과
23	숲가꾸기 사업	산림자원국	산림정책과
24	공공산림가꾸기 사업	산림자원국	산림정책과
25	산림서비스도우미	산림자원국	산림레저관광과
26	도시숲.정원관리인 운영	산림자원국	산림레저관광과
27	산촌생태마을 운영매니저 지원사업	산림자원국	산림레저관광과
28	숲해설 위탁운영	산림자원국	산림레저관광과
29	유아숲교육 위탁운영	산림자원국	산림레저관광과
30	산림치유운영	산림자원국	산림레저관광과
31	도민안전문화대학 운영	안전행정실	안전정책과
32	물놀이 안전지킴이 운영	안전행정실	재난관리과

③ 지역사회문제 해결과 사회적 가치 실현

1	공공근로사업	경제통상국	민생경제과
2	경북형 협동조합 활성화 지원	경제통상국	민생경제과
3	마을기업육성 사업	경제통상국	민생경제과
4	지역공동체 일자리 사업	경제통상국	민생경제과
5	사회적기업 일자리창출 (신규)	경제통상국	민생경제과

전략 4. 수요자 맞춤형 일자리지원, 안정적 고용기반 확충

① 청년일자리 성장 단계별 지원체계 구축

1	경북청년 예비창업발굴 육성 지원	지방시대정책국	청년정책과
2	청년 창업제품 판로개척 지원	지방시대정책국	청년정책과
3	청년애(愛) 꿈 수당 지원	지방시대정책국	청년정책과
4	청년근로자 행복카드 지원 사업	지방시대정책국	청년정책과
5	청년근로자 사랑채움 사업	지방시대정책국	청년정책과

구분	사업명	담당부서	
6	청년 창업지원센터 운영 지원	지방시대정책국	청년정책과
7	청년 무역전문인력 양성	지방시대정책국	청년정책과
8	청년일자리 로컬 솔루션 프로젝트 (신규)	지방시대정책국	청년정책과
9	K-로컬창업스쿨 운영 지원 (신규)	지방시대정책국	청년정책과
② 현실청년(40-64세), 노동시장 핵심인력 육성			
1	신중년 일자리 지원사업	경제통상국	경제정책노동과
2	시군특화 맞춤형 일자리 지원(신중년)	경제통상국	경제정책노동과
③ 일생활균형 기반, 맞춤형 일자리 확대			
1	경력단절여성 새일여성인턴 지원	저출생극복본부	여성가족과
2	경상북도 일자리 편의점 운영	저출생극복본부	여성가족과
3	다문화가족 방문교육사업	지방시대정책국	외국인공동체과
4	다문화가족 통번역서비스 지원	지방시대정책국	외국인공동체과
5	지역급식관리지원센터 운영	복지건강국	보건정책과
④ 고령자, 장애인 등 자립형 일자리 확대			
1	사회복지시설 종사자 대체인력 지원	복지건강국	사회복지과
2	지역사회서비스투자 사업	복지건강국	사회복지과
3	사회복지관 사례관리사 운영 지원	복지건강국	사회복지과
4	지역사회보장협의체 운영	복지건강국	사회복지과
5	이웃사촌복지센터 운영	복지건강국	사회복지과
6	통합사례관리사 지원	복지건강국	사회복지과
7	노인일자리 및 사회활동 지원 사업	복지건강국	어르신복지과
8	노인맞춤형 돌봄서비스 사업	복지건강국	어르신복지과
9	경로당 행복선생님 지원	복지건강국	어르신복지과
10	장애인 일자리지원 사업	복지건강국	장애인복지과
11	방문건강관리 전문인력 확충	복지건강국	보건정책과
12	정신건강복지센터 인력지원	복지건강국	보건정책과
13	치매안심센터 운영	복지건강국	보건정책과
14	예방접종등록센터 운영	복지건강국	공공의료과
15	결핵관리전담요원	복지건강국	공공의료과
16	감염병관리지원단 운영	복지건강국	공공의료과

(1-1) 대기업 투자계획 대응 투자유치

□ 사업목적 및 추진배경

- 대내외 어려운 경제상황 속 국내 대기업들의 투자계획에 대응하여 적극적인 투자유치 활동 및 투자유치로 산업 생태계 확대와 지역경제 활성화

□ 사업개요

- 사업기간 : 2026. 1월 ~ 12월
- 사업예산 : 비예산
- 목 표 : 1,000명
- 수행기관 : 도 직접수행
- 주요내용 : 미국 새정부의 대규모 투자 방향에 따른 국내기업 투자동향 파악 후 투자유치 특별위원회 등 활용한 투자유치 활동 전개

□ 기대효과

- 대기업 직접투자 및 관련 기업 유치로 대규모 고용 실현

【'26년 추진계획】

(단위 :명, 백만원)

구 분		목표인원 및 예산	
일자리 창출 성과목표		1,000명	
사 업 비	계	-	
	국비	-	
	지방비	시도비	-
		시군구비	-
	민자(기타)	-	

(1-2) 경제자유구역 투자유치 활성화

□ 사업목적 및 추진배경

- 경제자유구역 지정 및 운영에 관한 법률 및 외국인투자 촉진법에 의거 조성된 경북 4개 지구에 각종 인프라 제공, 재정지원 등을 통해 국내외 우수기업 유치

□ 사업개요

- 사업기간 : 2026. 1월 ~ 12월
- 사업예산 : 7,835백만원(국비 3,453, 도비 1,036, 시군비 3,346.)
- 목 표 : 300명
- 수행기관 : 대구경북경제자유구역청
- 주요내용 : 경제자유구역 경북 4개지구(영천첨단부품소재산업지구, 경산 지식산업지구, 영천하이테크파크지구, 포항융합기술산업지구) 내 인프라 구축(도로, 용수, 오폐수 처리 시설 등) 및 국내외 유망기업 대상 투자유치 활동 전개

□ 기대효과

- 국내외 우수기업 경북 유치로 지역경제 활성화 및 고용 창출

【'26년 추진계획】

(단위 :명, 백만원)

구 분		목표인원 및 예산	
일자리 창출 성과목표		300명	
사 업 비	계	7,835백만원	
	국비	3,453백만원	
	지방비	시도비	1,036백만원
		시군구비	3,346백만원
	민자(기타)	-	

[1-3] 외국인기업 투자 지원

□ 사업목적 및 추진배경

- 신성장동력산업, 소재·부품 제조업, 신규 고용창출 등 경제적 파급효과가 큰 외국인 투자기업에 대한 지원

□ 사업개요

- 사업기간 : 2026. 1월 ~ 12월
- 사업예산 : 6,051백만원(국비 4,840.8, 도비 605.1, 시군비 605.1)
- 목 표 : 60명
- 수행기관 : 도 직접수행
- 주요내용 : 해외 전시회 등 행사 및 관련 기관 협업을 통해 외국인기업 유치 및 외국인투자 촉진법에 의거 도에 직접 투자하는 외국인(기업)에 대한 지원 세제혜택, 보조금 지원 등
- 지원조건 : 외국인투자지분 30% + 신성장동력 및 첨단산업, 소재부품장비 산업, 대규모 고용창출(제조업 300명이상), R&D센터, 지역본부 설치 등

□ 기대효과

- 우수 외국인기업 유치로 신규 일자리 창출 및 국내 일자리 증가

【'26년 추진계획】

(단위 :명, 백만원)

구 분		목표인원 및 예산	
일자리 창출 성과목표		60명	
사업비	계	6,051백만원	
	국비	4,840.8백만원	
	지방비	시도비	605.1백만원
		시군구비	605.1백만원
	민자(기타)	-	

(1-4) 미래산업관련 제조업 유치

□ 사업목적 및 추진배경

- 급변하는 국제정세에 비해 안정적 성장이 가능하며 매력적인 도내 투자 환경을 강조하여 미래산업 관련 앵커기업 집중 유치

□ 사업개요

- 사업기간 : 2026. 1월 ~ 12월
- 사업예산 : 10,791백만원(도비 3,387, 시군비 7,404)
- 목 표 : 2,000명
- 수행기관 : 도 직접수행
- 주요내용 : 미래산업 분야(수소산업, 신소재, 반도체, 미래차, 친환경 원자력 등) 유치를 통해 도내 산업구조 고도화로 이어지는 선순환 체계 확립
- 지원조건 : 투자금액 20억 이상 + 상시고용 20인 이상 등 일정 조건 충족하는 기업에 대하여 입지·시설 보조금 지원

□ 기대효과

- 대규모 해외투자 계획의 대체 투자처로 초대형 프로젝트를 유치하여 지속가능한 일자리 확보

【'26년 추진계획】

(단위 :명, 백만원)

구 분		목표인원 및 예산	
일자리 창출 성과목표		2,000명	
사 업 비	계	10,791백만원	
	국비	-	
	지방비	시도비	3,387백만원
		시군구비	7,404백만원
	민자(기타)	-	

[1-5] 서비스분야 기업유치 활성화

□ 사업목적 및 추진배경

- 일자리 창출효과가 높은 서비스 분야 기업유치를 통한 지역 활성화·관광단지 / 동해안 해양관광·레저 / 게임·콘텐츠, 데이터센터 등 유치
- 신재생에너지 발전단지 및 권역물류단지 조성 및 기반산업 고도화·수소융복합단지 / 육해상 풍력발전단지 / 항공융복합물류 등 조성

□ 사업개요

- 사업기간 : 2026. 1월 ~ 12월
- 사업예산 : 비예산
- 목 표 : 100명
- 수행기관 : 도 직접수행
- 주요내용 : 우량기업 대상 실현가능 MOU 체결 및 타깃기업 선정
 - (관광·물류) 관광리조트 및 항공물류 기업 6개사
 - (에너지) 친환경에너지 및 풍력 기업 2개사 및 관련공기업
 - (데이터) AI데이터센터 및 양자컴퓨터 기업 추진 4개사

□ 기대효과

- 일자리 창출 및 지역경제 활성화 등

【'26년 추진계획】

(단위 :명, 백만원)

구 분		목표인원 및 예산	
일자리 창출 성과목표		100명	
사업비	계	-	
	국비	-	
	지방비	시도비	-
		시군구비	-
	민자(기타)	-	

(1-6) 지방투자촉진보조금 지원

□ 사업목적 및 추진배경

- 공장 신·증설 등 투자기업에 보조금 지원을 통한 지방 투자 촉진
- 투자기업 유치·정착을 통한 고용창출 및 지역경제 활성화 제고

□ 사업개요

- 사업기간 : 2026. 1월 ~ 12월
- 사업예산 : 33,748백만원(국비 19,252, 도비 4,349, 시군비 10,147)
- 목 표 : 300명
- 수행기관 : 도 및 시군
- 주요내용 : 신·증설 투자기업 및 수도권 기업 중 지방이전 기업 등을 대상으로 투자보조금 지원
- 지원규모 : (입지) 투자금액의 5 ~ 50%, (설비) 투자금액의 4 ~ 40%

□ 기대효과

- 도내 신·증설 등 기업투자 확대에 일자리 창출 및 지역경제 활성화

【'26년 추진계획】

(단위 :명, 백만원)

구 분		목표인원 및 예산	
일자리 창출 성과목표		300명	
사 업 비	계	33,748백만원	
	국비	19,252백만원	
	지방비	시도비	4,349백만원
		시군구비	10,147백만원
	민자(기타)	-	

(1-7) 국내복귀투자보조금 지원

□ 사업목적 및 추진배경

- 도내 국내복귀 투자기업의 투자금액 일부 지원을 통한 기업 투자 촉진
- 투자기업 유치·정착을 통한 고용창출 및 지역경제 활성화 제고

□ 사업개요

- 사업기간 : 2026. 1월 ~ 12월
- 사업예산 : 29,117백만원(국비 21,839, 도비 2,183, 시군비 5,095)
- 목 표 : 300명
- 수행기관 : 도 및 시군
- 주요내용 : 국내복귀기업 투자금액의 입지 및 시설투자비 일정비율 지원
- 지원규모 : (입지·설비) 투자금액의 24 ~ 49%, 지원특례 포함 최대 57%

□ 기대효과

- 도내 신·증설 등 기업투자 확대에 일자리 창출 및 지역경제 활성화

【'26년 추진계획】

(단위 :명, 백만원)

구 분		목표인원 및 예산	
일자리 창출 성과목표		300명	
사업비	계	29,117백만원	
	국비	21,839백만원	
	지방비	시도비	2,183백만원
		시군구비	5,095백만원
	민자(기타)	-	

(1-8) 경북지역 창업 초기 펀드

□ 사업목적 및 추진배경

- 초기 기술혁신형·경영혁신형 창업기업에 선제적으로 투자하고, 지속적인 모니터링을 통해 성장성이 인정되는 우수 기업을 대상으로 적극적인 후속 투자 고려

□ 사업개요

- 사업기간 : 2024 ~ 2034 (투자기간 3년, 회수기간 7년)
- 결 성 액 : 6,000백만원(한국모태펀드, 지자체, 전문투자기관 등)
 - 道 투자계획(10억원) : '24년 3억원, '25년 4억원, '26년 3억원
- 사업예산 : 6,000백만원(도비 1,000, 시군비 1,000, 기타 4,000)
- 목 표 : 2명
- 투자대상 : 도내 스타트업 및 벤처기업 등
 - 규제자유특구지역 내 창업기업
 - 110억원 이상 경북지역 주력산업 등 유망분야 벤처기업 투자

□ 기대효과

- 도내 우수 및 유망기술 벤처·스타트업 기업에 자금 공급으로 지역 경제 활성화 및 양질의 일자리 창출 도모

【'26년 추진계획】

(단위 :명, 백만원)

구 분		목표인원 및 예산	
일자리 창출 성과목표		2명	
사 업 비	계	1,800백만원	
	국비	-	
	지방비	시도비	300백만원
		시군구비	-
	민자(기타)	1,500백만원	

[1-9] 지역혁신벤처모펀드

□ 사업목적 및 추진배경

- 도내 규제자유특구지역 창업기업에 선제적으로 투자하고, 지속적인 모니터링을 통해 성장성이 인정되는 우수 기업을 대상으로 적극적인 후속 투자 고려

□ 사업개요

- 사업기간 : 2024 ~ 2034년(투자기간 3년, 회수기간 7년)
- 결 성 액 : 30,300백만원(한국모태펀드, 경북도, 전남도, 금융기관 등)
- 道 투자계획(50억원) : '24년 17억원, '25년 17억원, '26년 16억원
- 사업예산 : 30,300백만원(도비 5,000, 기타 25,300)
- 목 표 : 5명
- 사업대상 : 경북 도내 및 이전하고자 하는 유망 스타트업 및 벤처·중소기업
- 사업내용 : 국내외 민간 액셀러레이터를 활용, 유망 벤처·창업기업 발굴 및 집중 투자

□ 기대효과

- 도내 우수 및 유망기술 벤처·스타트업 기업에 자금 공급으로 지역 경제 활성화 및 양질의 일자리 창출 도모

【'26년 추진계획】

(단위 :명, 백만원)

구 분		목표인원 및 예산	
일자리 창출 성과목표		5명	
사 업 비	계	9,696백만원	
	국비	-	
	지방비	시도비	1,600백만원
		시군구비	-
	민자(기타)	8,096백만원	

[1-10] 지역산업활력R&D펀드

□ 사업목적 및 추진배경

- 산업통상자원부 R&D 수행 경험 보유기업 또는 산업통상자원부 11대 핵심투자분야 기업에 투자함으로써 지역의 기술혁신 기업 육성 발굴과 자생적 성장기반 마련

□ 사업개요

- 사업기간 : 2024 ~ 2032년(투자기간 4년, 회수기간 4년)
- 결 성 액 : 57,500백만원(한국성장금융, 산업은행, 지자체, 전문투자기관 등)
 - 도 투자계획(50억원) : '24년 10억원, '25년 15억원, '26년 15억원, '27년 10억원
- 사업예산 : 57,500백만원(도비 5,000, 기타 52,500)
- 목 표 : 5명
- 투자대상 : 도내 스타트업 및 벤처기업 등
 - 산업부 R&D 수행 경험 보유기업 또는 산업부 11대 핵심투자분야 기업에 집중 투자

□ 기대효과

- 도내 우수 및 유망기술 벤처·스타트업 기업에 자금 공급으로 지역 경제 활성화 및 양질의 일자리 창출 도모

【'26년 추진계획】

(단위 :명, 백만원)

구 분		목표인원 및 예산	
일자리 창출 성과목표		5명	
사업비	계	17,250백만원	
	국비	-	
	지방비	시도비	1,500백만원
		시군구비	-
	민자(기타)	15,750백만원	

(1-11) G-star경북의저력펀드

□ 사업목적 및 추진배경

- 도내 중견·성공기업과 경북도·기초지자체의 공동 출자를 통해 초격차 경북 중점 산업분야 딥테크 초기창업기업 발굴 및 육성

□ 사업개요

- 사업기간 : 2025 ~ 2033년 (투자기간 4년, 회수기간 4년)
- 결 성 액 : 10,000백만원(지자체, 대·중견기업, 금융기관, 전문투자기관 등)
 - 道 투자계획(10억원) : '25년 2억원, '26년 3억원, '27년 3억원, '28년 2억원
- 사업예산 : 10,000백만원(도비 1,000, 시군비 6,000, 기타 3,000)
- 목 표 : 5명
- 투자대상 : 도내 스타트업 및 벤처기업 등
 - 초격차 경북 중점 산업분야 딥테크 초기창업기업
 - 경북 중점 산업 분야 : 선배기업 의사 적극 반영

□ 기대효과

- 도내 우수 및 유망기술 벤처·스타트업 기업에 자금 공급으로 지역 경제 활성화 및 양질의 일자리 창출 도모

【'26년 추진계획】

(단위 :명, 백만원)

구 분		목표인원 및 예산	
일자리 창출 성과목표		5명	
사 업 비	계	3,000백만원	
	국비	-	
	지방비	시도비	300백만원
		시군구비	-
	민자(기타)	2,700백만원	

(1-12) 경북지방시대벤처펀드

□ 사업목적 및 추진배경

- 모태펀드 및 대기업·금융권 등 민간 출자자와 공동 조성으로 모펀드 1,011억을 조성하고, 이에 자펀드 9개, 최소 2,000억 이상 결성 및 투자

□ 사업개요

- 사업기간 : 2025 ~ 2037년(모펀드 존속기간 12년)
- 결 성 액 : 101,100백만원(한국모태펀드, 경북도, 시·군, 포스코홀딩스, 금융기관 등)
 - 도 투자계획(60억원) : '25년 18억원, '26년 24억원, '27년 18억원
- 사업예산 : 101,100백만원(도비 6,000, 시군비 6,000, 기타 89,100)
- 목 표 : 5명
- 투자대상 : 도내 스타트업 및 벤처기업 등
 - 12대 국가전략기술을 영위하는 기업
- 사업내용 : 국내외 민간 액셀러레이터를 활용, 유망 벤처·창업기업 발굴 및 집중 투자

□ 기대효과

- 도내 우수 및 유망기술 벤처·스타트업 기업에 자금 공급으로 지역 경제 활성화 및 양질의 일자리 창출 도모

【'26년 추진계획】

(단위 :명, 백만원)

구 분		목표인원 및 예산	
일자리 창출 성과목표		5명	
사 업 비	계	40,400백만원	
	국비	-	
	지방비	시도비	2,400백만원
		시군구비	-
	민자(기타)	38,000백만원	

(1-13) G-star영호남연구개발특구펀드

□ 사업목적 및 추진배경

- 경북 과학의 중심인 포항, 구미 강소특구 내 소재한 첨단기술기업 등 특구기업을 위한 펀드 조성으로 투자유치 확대와 지역경제 활성화에 기여

□ 사업개요

- 사업기간 : 2025 ~ 2033년 (투자기간 4년, 회수기간 4년)
- 결 성 액 : 53,000백만원(연구개발특구진흥재단, 경북도, 전문투자기관 등)
 - 도 투자계획(30억원) : '25년 7.5억원, '26년 7.5억원, '27년 7.5억원, '28년 7.5억원
- 사업예산 : 53,000백만원(도비 3,000, 기타 50,000)
- 목 표 : 5명
- 투자대상 : 도내 스타트업 및 혁신 벤처기업 등
 - 연구개발특구권역* 내 초기기업에 결성총액의 60% 이상
 - * 부산/대구/전북/광주 연구개발특구 (+ 포항/구미/김해/진주/창원/나주/울주 강소특구)

□ 기대효과

- 도내 우수 및 유망기술 벤처·스타트업 기업에 자금 공급으로 지역 경제 활성화 및 양질의 일자리 창출 도모

【'26년 추진계획】

(단위 :명, 백만원)

구 분		목표인원 및 예산	
일자리 창출 성과목표		5명	
사 업 비	계	13,250백만원	
	국비	-	
	지방비	시도비	750백만원
		시군구비	-
	민자(기타)	12,500백만원	

(2-1) 전기차 차세대 무선충전 규제자유특구

□ 사업목적 및 추진배경

- 미래 전기자동차 시대 핵심 신기술인 무선충전 사업화를 제약하는 규제 해소를 통해 지역 내 새로운 전후방 무선충전 산업생태계 조성으로 지역경제 활성화

□ 사업개요

- 사업기간 : 2026. 1월 ~ 8월 ※ 사업시작 : 2022년 9월~ 2026년 8월(계속)
※ 총사업기간 : 2022. 9월 ~ 2026. 8월
- 사업예산 : 756백만원(국비 526, 도비 69, 시비 161)
- 목 표 : 10명
- 수행기관 : (재)경북테크노파크
- 주요내용 : ①전기차 고출력 무선충전 실증 ②전기차 유선충전기 연계형 무선충전 실증 ③초소형 전기차 무선충전 실증

□ 기대효과

- (새로운 산업 생태계 조성) 미래 자동차 시대 전·후방 산업 간 융·복합을 통한 지역혁신성장
- (신시장 창출) 신산업 일자리 창출, 연관 산업 활성화

【'26년 추진계획】

(단위 :명, 백만원)

구 분		목표인원 및 예산	
일자리 창출 성과목표		10명	
사업비	계	756백만원	
	국비	526백만원	
	지방비	시도비	69백만원
		시군구비	161백만원
	민자(기타)		

[2-2] 자원순환형 셀룰로오스 나노섬유소재 산업화센터 구축

□ 사업목적 및 추진배경

- 탄소중립 추세로 인해 친환경소재·부품의 수요 증가에 따라 바이오매스 기반의 셀룰로오스 나노섬유소재(CNF) 산업화 인프라 필요
- CNF 소재 산업화를 통해 자원순환형 그린섬유생태계 육성과 미래 소재 시장 선점 및 기업 기술 경쟁력 확보

□ 사업개요

- 사업기간 : 2026. 1월 ~ 12월 ※ 총 사업기간 : 2022년~2026년
- 사업예산 : 3,401백만원(국비 2,301, 도비 694, 경산시비 406)
※ 총 사업예산 : 22,400백만원(국비 10,000, 도비 3,720, 경산시비 8,680)
- 목 표 : 3명
- 수행기관 : 한국섬유기계융합연구원
- 주요내용 : 셀룰로오스 나노섬유소재 산업화센터 건립, 장비구축, 시험 평가·인증 등 기업지원, 산학연 네트워크 운영

□ 기대효과

- 친환경·저탄소 소재부품산업 육성 및 기업 신성장동력 창출
- CNF 제품화를 통한 글로벌 기술경쟁력 확보 및 플라스틱 대체효과로 탄소중립 실현에 기여

【'26년 추진계획】

(단위 :명, 백만원)

구 분		목표인원 및 예산	
일자리 창출 성과목표		3명	
사 업 비	계	3,401백만원	
	국비	2,231백만원	
	지방비	시도비	694백만원
		시군구비	406백만원
	민자(기타)	-	

(2-3) 지역 베어링산업 육성 및 경쟁력 강화

□ 사업목적 및 추진배경

- 일본, 유럽 등 대외 의존도가 높은 베어링 제품의 국산화를 위해 기업 지원 및 경쟁력 강화사업 필요
- 지역 베어링 기업의 경쟁력 강화, 제품 고부가가치화를 통한 중장기 일자리 창출

□ 사업개요

- 사업기간 : 2026. 1월 ~ 12월
- 사업예산 : 340백만원(도비 100, 시비 240)
- 목 표 : 8명
- 수행기관 : 한국생산기술연구원
- 주요내용 : 센터 장비를 활용한 신규사업 확보, 기업 기술 지원 등

구분	주요 사업내용	예상실적
1	시험평가 및 제조지원 장비 활용 기반 연구개발과제 도출 및 수행	3건
2	보유 장비 활용 기업지원 사업(기술지원)	10건
3	보유 장비 활용 기업지원 사업(장비활용 지원, 기술지도 및 상담)	300건
4	기술교류회 및 네트워크 구축 워크숍 개최	2회

□ 기대효과

- 베어링 산업 경쟁력 제고 및 경북 북부권 베어링 산업 거점 조성에 기여

【'26년 추진계획】

(단위 :명, 백만원)

구분		목표인원 및 예산	
일자리 창출 성과목표		8명	
사업비	계	340백만원	
	국비	-	
	지방비	시도비	100백만원
		시군구비	240백만원
	민자(기타)		

[3-1] 경북형 인재양성-취업연계 AI 메타버스 아카데미 운영

□ 사업목적 및 추진배경

- 지역 대학연계를 통해 신기술·디지털 중심 산업 전환에 따른 관련 분야 체계적 교육훈련 지원
- 기업 수요 맞춤형 메타버스 인재양성으로 지역산업 활성화 기반 조성 및 경쟁력 강화

□ 사업개요

- 사업기간 : 2026. 1월 ~ 12월 ※ 사업시작 : 2022년~(단년도 계속)
- 사업예산 : 300백만원(도비)
- 목 표 : 10명
- 수행기관 : (재)경북테크노파크
- 주요내용
 - 교과·비교과 프로젝트 기반 교육: 지역 기업 수요를 반영한 실무형 프로젝트 수행
 - 교육수료생 대상 취업 및 창업지원(취창업 매칭데이, 컨설팅, 기업특강 등)

□ 기대효과

- 지역 AI·메타버스 전문인력 확보를 통한 산업 경쟁력 강화
 - 실무형 AI·메타버스 융합 인재 양성으로 지역 기업 인력난 해소
 - 생성형 AI, 3D 콘텐츠 제작, XR 개발, 데이터 분석 등 즉시 투입 가능한 고급 인력 공급
- 청년 정착 및 지역 일자리 창출
 - 취업·창업 연계로 청년 유출 방지 및 지역 정주 기반 마련
 - 교육-프로젝트-취업 연계 선순환 구조를 통한 지속가능한 청년 고용 생태계 구축

【'26년 추진계획】

(단위 :명, 백만원)

구 분		목표인원 및 예산	
일자리 창출 성과목표		10명	
사업비	계	300백만원	
	국비	-	
	지방비	시도비	300백만원
		시군구비	-
	민자(기타)	-	

[3-2] 특성화고 나노융합기술인력 양성

□ 사업목적 및 추진배경

- 나노융합산업의 발전을 위한 현장 인력 양성
- 차별화된 현장 교육을 통한 기업맞춤형 교육 및 지역 일자리 창출

□ 사업개요

- 사업기간 : 2026. 1월 ~ 12월 ※ 사업시작 : 2012년~(계속)
- 사업예산 : 621백만원(국가직접 221, 도비 200, 기타 200)
- 목 표 : 40명
- 수행기관 : 포항공대 산학협력단(나노융합기술원)
- 주요내용 : 반도체·디스플레이 등 나노인프라를 활용한 전문인력 양성 및 취업지원

□ 기대효과

- 기업 수요에 적합한 현장인력 공급 및 기술 경쟁력 제고

【'26년 추진계획】

(단위 :명, 백만원)

구 분		목표인원 및 예산	
일자리 창출 성과목표		40명	
사업비	계	621백만원	
	국비	221백만원	
	지방비	시도비	200백만원
		시군구비	
	민자(기타)	200백만원	

(3-3) 소프트웨어(SW) 미래채움

□ 사업목적 및 추진배경

- SW교육기회가 부족한 농어촌, 도서벽지, 취약계층에게도 체계적인 교육을 제공하여 정보 비대칭성을 해소하고 균형잡힌 체계적 SW·AI 교육 실시

□ 사업개요

- 사업기간 : 2026. 1 ~ 12월 ※ 사업시작 : 2020년 ~ 계속
- 사업예산 : 2,000백만원(국비 1,000, 도비 336, 시군비 664)
- 목 표 : 60명
- 주요내용 : ①SW교육거점센터 운영(3개소), ②SW강사양성 및 채용, ③찾아가는·찾아오는 SW교육, ④SW강사협의체 운영 등

□ 기대효과

- 초·중·고교생의 최신 SW·AI 교육프로그램 체험(실습) 기회 제공, 디지털 교육 사각지대 발굴 및 정보 격차 완화, 지역 내 SW전문강사 육성 등

【'26년 추진계획】

(단위 :명, 백만원)

구 분		목표인원 및 예산	
일자리 창출 성과목표		60명	
사 업 비	계	2,000백만원	
	국비	1,000백만원	
	지방비	시도비	336백만원
		시군구비	664백만원
	민자(기타)	-	

(3-4) 인공지능대학원 지원 사업

□ 사업목적 및 추진배경

- 인공지능 핵심기술 및 고도의 학술연구를 통해 글로벌 경쟁력을 갖춘 AI 석·박사급 인재 육성 필요

□ 사업개요

- 사업기간 : 2026. 3월 ~ 2027. 2월 ※ 사업시작 : 2020년~(계속)
- 사업예산 : 5,100백만원(국비 4,000 도비 450, 시비 450, 기타 200)
- 목 표 : 50명
- 수행기관 : 포항공과대학교 산학협력단(인공지능대학원)
- 주요내용
 - 인공지능 분야 석·박사급 고급인재 양성
 - 인공지능 교육 및 연구에 몰입할 수 있는 연구환경 구축
 - 지역기업 협력프로그램 운영으로 인공지능 관련 산학협력 강화강화

□ 기대효과

- 국내 AI 산업 발전을 위한 핵심인력 배출로 국가 AI산업 경쟁력 향상

【'26년 추진계획】

(단위 :명, 백만원)

구 분		목표인원 및 예산	
일자리 창출 성과목표		50명	
사 업 비	계	5,100백만원	
	국비	4,000백만원	
	지방비	시도비	450백만원
		시군구비	450백만원
	민자(기타)	200백만원	

[3-5] ICT이노베이션스퀘어 확산사업

□ 사업목적 및 추진배경

- 국내 인공지능(AI)·SW분야 교육, 개발자 지원, 테스트(실증) 및 사업화 등 활성화를 위해 권역별 통합 거점 마련 및 ICT 생태계 기반 조성

□ 사업개요

- 사업기간 : 2026. 1 ~ 12월 ※ 사업시작 : 2020년 ~ 계속
- 사업예산 : 6,260백만원(국비 5,000, 도비 153, 시비 357, 기타 750)
- 목 표 : 20명
- 주요내용
 - ICT콤플렉스 운영 : 테스트베드(LAB)실 운영, 창업보육공간 제공, 컨설팅·멘토링 등
 - 디지털 신기술 : AI, 블록체인, IoT 및 신기술 연계 지역 특화산업 교육
 - 기업협력 프로젝트 : 산업 현장 수요 및 애로사항 기반 공동연구·협업

□ 기대효과

- 재직자의 ICT 부문 역량 강화로 인해 소속 기업의 생산성(효율성) 증대
- LAB실, ICT스퀘어 공유·개방으로 지역민 전반의 첨단 장비·기기 활용 가능

【'26년 추진계획】

(단위 :명, 백만원)

구 분		목표인원 및 예산	
일자리 창출 성과목표		20명	
사 업 비	계	6,260백만원	
	국비	5,000백만원	
	지방비	시도비	153백만원
		시군구비	357백만원
	민자(기타)	750백만원	

[3-6] 지역 지능화 혁신인재 양성사업

□ 사업목적 및 추진배경

- 민·군 ICT 지능화 융합 고급 인재(석·박사급) 양성 및 재직자 직무 전문 훈련 통한 지역 특화(전략 : 방위) 산업 대내·외 경쟁력 강화

□ 사업개요

- 사업기간 : 2026. 1 ~ 12월 ※ 총사업기간 : 2020. 7월 ~ 2027. 12월
- 사업예산 : 2,340백만원(국비 1,940, 도비 40, 시비 160, 기타 200)
- 목 표 : 20명
- 주요내용
 - 민·군 ICT지능화 융합 혁신산업 연구 및 연구 전문인력 양성
 - 지역기업 재직자 석·박사과정(민군IT융합학과) 운영 및 등록금 지원
 - 산학공동연구(R&D) 및 협력프로젝트, 각종 세미나 및 컨퍼런스 개최 등

□ 기대효과

- 민·군 ICT 계약학과 운영으로 재직자 역량 강화 및 산업 연계기술 발굴
- 민·군 ICT 지능화 융합 연구인력 양성 및 지역 산업(방위) 성장 동력 확보
- 직접 개발한 기술의 이전·지도를 통해 사업화 지원

【'26년 추진계획】

(단위 :명, 백만원)

구 분		목표인원 및 예산	
일자리 창출 성과목표		20명	
사 업 비	계	2,340백만원	
	국비	1,940백만원	
	지방비	시도비	40백만원
		시군구비	160백만원
	민자(기타)	200백만원	

(3-7) 경북 지역기반 게임산업 육성

□ 사업목적 및 추진배경

- 지역 게임기업의 비즈니스 모델 강화 및 글로벌 퍼블리셔 협력, 해외 전시·수출 확대 등 글로벌 확장 전략 강화
- 경북 e콘텐츠 기반의 소통 환경 확대로 게임 콘텐츠 산업의 성장을 촉진하고, 지역경제와 문화의 상생 발전을 도모

□ 사업개요

- 사업기간 : 2026. 1월 ~ 12월 ※ 사업시작 : 2016년~(계속)
- 사업예산 : 2,380백만원(국비 1,190, 도비 357, 경산시비 833)
- 목 표 : 60명
- 수행기관 : 경북 테크노파크 글로벌게임센터
- 주요내용
 - 경북 게임 창업 제작, 콘텐츠 마케팅, 기업 인큐베이팅 등 지원
 - 경북 내 게임산업 생태계 조성 및 제작 지원을 통한 글로벌 시장개척 촉진

□ 기대효과

- 창업부터 글로벌 진출까지 성장 전주기 지원으로 경북 게임산업 생태계 고도화 및 지속성장 기반 마련

【'26년 추진계획】

(단위 :명, 백만원)

구 분		목표인원 및 예산	
일자리 창출 성과목표		60명	
사업비	계	2,380백만원	
	국비	1,190백만원	
	지방비	시도비	357백만원
		시군구비	833백만원
	민자(기타)	-	

(3-8) 지역지식재산 창출 지원(IP디딤돌프로그램)

□ 사업목적 및 추진배경

- 예비창업자의 아이디어를 지식재산 기반 창업아이템으로 도출하여 창업까지 연계될 수 있도록 맞춤형 지원을 통한 혁신형 창업 유도

□ 사업개요

- 사업기간 : 2026. 1월 ~ 12월 ※ 사업시작 : 2019년~(계속)
- 사업예산 : 246백만원(국비 123, 도비 123)
- 목 표 : 10명
- 수행기관 : 경북북부지식재산센터(안동상공회의소)
- 주요내용 : IP기반 창업교육, 아이디어 고도화 및 권리화, 아이디어 형상화 (3D프린터 모형 설계 및 제작), 창업 컨설팅 및 외부 연계 컨설팅 등

□ 기대효과

- 우수 아이디어를 통한 기술기반 창업을 촉진하여 지역경제활성화에 기여

【'26년 추진계획】

(단위 :명, 백만원)

구 분		목표인원 및 예산	
일자리 창출 성과목표		10명	
사업비	계	246백만원	
	국비	123백만원	
	지방비	시도비	123백만원
		시군구비	-
	민자(기타)	-	

(3-9) 헴프산업 전문인력 양성사업

□ 사업목적 및 추진배경

- 헴프산업 분야 인력수요 증가가 예상됨에 따라 관련 기업의 대외 경쟁력 확보를 위한 전문 인력 양성 교육 및 공동 연구 지원

□ 사업개요

- 사업기간 : 2026. 2. ~ 12. ※ 사업시작 : 2022~2026년 (5년간)
- 사업예산 : 80백만원(도비 20, 시군비 50, 기타 10)
- 목 표 : 30명
- 수행기관 : 안동과학대학교
- 주요내용 : 헴프산업 전문인력 교육, 장비 구축, 공동연구활동
 - (인력양성 프로그램 운영) 현장 실무역량 강화를 위한 기초연구 및 전문분야 양성 정규 프로그램 운영, 자격증 교육, 장비 구축
 - (연구활동) 헴프 관련 실무교육, 논문게재, 특허 출원

□ 기대효과

- 헴프 규제자유특구의 참여기업과 연구기관의 연계를 통한 선제적인 교육 인프라 구축 및 연구개발 인력 확보

【'26년 추진계획】

(단위 :명, 백만원)

구 분		목표인원 및 예산	
일자리 창출 성과목표		30명	
사 업 비	계	80백만원	
	국비	-	
	지방비	시도비	20백만원
		시군구비	50백만원
	민자(기타)	10백만원	

[3-10] 원전현장인력양성원 운영사업 지원

□ 사업목적 및 추진배경

- 경북 원자력 산업 경쟁력 강화 및 저변 확대를 위하여 실무역량을 갖춘 원전산업 현장형 기능인력 양성 지원

□ 사업개요

- 사업기간 : 2026. 1월 ~ 12월 ※ 총 사업기간 : 2019 ~ 2028년(10년간)
- 사업예산 : 2,400백만원(도비 600, 시비 600, 기타(한수원) 1,200)
- 목 표 : 90명
- 주요내용 : 원전 산업체 취업 희망자 대상 취업자과정 교육

교육과정	교육인원	교육내용	재 원
취업자과정 (취업준비생, 구직자)	140여명/年/ 4개 과정	○ 교육과정 : 비파괴검사, 전기제어, 파이프 용접, 특수용접	지자체 보조금
재직자과정 (한수원·협력업체)	1,000여명/年/ 32개 과정	○ 직군별(원자력, 기계, 전기 등) ○ 수준별(기본, 실무, 특별과정)	한수원 출연금

□ 기대효과

- 원자력 기능인력 교육훈련 지원으로 원전산업체 현장에서 요구하는 인력양성 및 원전기업과 연계한 일자리 창출, 재취업 기회 제공

【'26년 추진계획】

(단위 :명, 백만원)

구 분		목표인원 및 예산	
일자리 창출 성과목표		90명	
사 업 비	계	2,400백만원	
	국비	-	
	지방비	시도비	600백만원
		시군구비	600백만원
	민자(기타)	1,200백만원	

(3-11) 원자력 전문인력 양성 사업

□ 사업목적 및 추진배경

- 원전 집적지인 경북 내 원전산업 인력양성 기반 확충 및 지역인재 확보
- 도내 원전산업 안정적인 인력 수급과 양질의 고급인력(학사급 이상) 양성

□ 사업개요

- 사업기간 : 2026. 1월 ~ 12월 ※ 총 사업기간 : 2011년 ~ (단년도 계속사업)
- 사업예산 : 420백만원(도비 420)
- 목 표 : 80명
- 주요내용 : 원자력 산업 수요 맞춤형 인재 양성을 위한 학과 교육 지원
 - 원자력 연구인력(석·박사급) 및 산업인력(학사급) 육성
 - 교육 프로그램 개발, 실험용 재료 구입, 전문자격증 취득 지원, 학회 참가 및 워크숍(경진대회) 개최 등

□ 기대효과

- 소형모듈원전(SMR), 해양용 용융염 원자로(MSR) 등 차세대원전 및 에너지 기술 개발을 견인할 고급 연구 인력양성 및 경쟁력 강화

【'26년 추진계획】

(단위 :명, 백만원)

구 분		목표인원 및 예산	
일자리 창출 성과목표		80명	
사업비	계	420백만원	
	국비	-	
	지방비	시도비	420백만원
		시군구비	-
	민자(기타)	-	

(1-1) 귀농인 정착 지원

□ 사업목적 및 추진배경

- 초기 귀농에 따른 경제적 지원으로 귀농농가의 안정적 영농정착 및 농촌지역 미래농업인력 육성

□ 사업개요

- 사업기간 : 2026. 1월 ~ 12월 ※ 사업시작 : 2010년~(계속)
- 사업예산 : 400백만원(도비 96, 시군비 224, 기타 80)
- 목 표 : 80명
- 수행기관 : 시군
- 주요내용 : 초기 귀농농가에 대해 영농기반구축에 필요한 자금 지원

□ 기대효과

- 고령화, 저출생 등 인구감소에 어려움을 겪고 있는 농촌 지역의 도시 잠재 인력의 귀농 동기 유발

【'26년 추진계획】

(단위 :명, 백만원)

구 분		목표인원 및 예산	
일자리 창출 성과목표		80명	
사업비	계	400백만원	
	국비	-	
	지방비	시도비	96백만원
		시군구비	224백만원
	민자(기타)	80백만원	

[1-2] 농촌체험휴양마을 사무장 채용 지원 사업

□ 사업목적 및 추진배경

- 농촌체험휴양마을 운영에 역량을 갖춘 사무장을 지원함으로써 도농 교류 및 농촌체험관광 활성화 도모

□ 사업개요

- 사업기간 : 2026. 1월 ~ 12월 ※ 2024년부터 국비 → 도 자체사업으로 추진
- 사업예산 : 1,756백만원(도비 395, 시군비 892, 기타 469)
- 목 표 : 68명
- 수행기관 : 시군 및 (사)경상북도농어촌체험마을협의회
- 주요내용 : 농촌체험·휴양마을사업자로 지정받은 마을협의회의 사무장 인건비 지원

□ 기대효과

- 농촌체험휴양마을 활성화 및 도농교류 촉진으로 지역경제에 활력 도모
- 지역 내 양질의 일자리 제공 및 공동체 유지에 기여

【'26년 추진계획】

(단위 :명, 백만원)

구 분		목표인원 및 예산	
일자리 창출 성과목표		68명	
사업비	계	1,756백만원	
	국비	-	
	지방비	시도비	395백만원
		시군구비	892백만원
	민자(기타)	469백만원	

(1-3) 가업승계 우수농업인 육성 지원

□ 사업목적 및 추진배경

- 직계존속의 농업을 승계하는 농업인이 안정적으로 영농에 정착할 수 있도록 농업시설 설치 및 개선비용 등 지원
- 가업승계 농업인의 지속가능한 농업경영 도모 및 미래 경북농업을 이끌어갈 청년세대의 안정적 확보기반 마련

□ 사업개요

- 사업기간 : 2026. 1월 ~ 12월
- 사업예산 : 150백만원(도비 32, 시군비 73, 기타 45)
- 목 표 : 3명
- 주요내용 : 승계농업인의 농업시설물 설치 및 개보수, ICT 시설장비 설치 등
- 사업유형 : 창업지원

□ 기대효과

- 가업승계 농업인의 안정적인 영농정착 유도

【'26년 추진계획】

(단위 :명, 백만원)

구 분		목표인원 및 예산	
일자리 창출 성과목표		3명	
사업비	계	150백만원	
	국비	-	
	지방비	시도비	32백만원
		시군구비	73백만원
	민자(기타)	45백만원	

(1-4) 농업계고 출신 지역 영농정착 지원

□ 사업목적 및 추진배경

- 농어업 인력 고령화, 농가인구 감소에 따른 농어촌사회 공동화 현상을 통한 농어촌 사회 공동화 현상이 심화
- 농촌 신활력 증진을 위하여 미래 경북농어업을 이끌어갈 청년리더 육성

□ 사업개요

- 사업기간 : 2026. 1월 ~ 12월
- 사업예산 : 300백만원(도비 90, 시군비 210)
- 목 표 : 25명
- 주요내용 : 농업계고 졸업생 중 3개월 이상 영농에 종사하고 있는 자에 한하여 창업비용 지원(시설, 장비, 농자재 등 구입 지원)

□ 기대효과

- 농업계고 졸업 후 창업을 위한 준비과제를 이수하도록 하여 안정적인 영농정착
- 농업계고 졸업생들이 농어촌 지역에 정착할 수 있도록 영농자금 지원으로 일자리 창출

【'26년 추진계획】

(단위 :명, 백만원)

구 분		목표인원 및 예산	
일자리 창출 성과목표		25명	
사업비	계	300백만원	
	국비	-	
	지방비	시도비	30백만원
		시군구비	210백만원
	민자(기타)	-	

(1-5) 농식품 가공산업 육성지원

□ 사업목적 및 추진배경

- 농식품 제조가공업체의 신설, 증설 및 시설 현대화 지원을 통해 농산물의 소비촉진과 고부가가치 제고
- 발전 잠재력이 우수하고 시장경쟁력을 갖춘 농식품 제조가공기업 육성

□ 사업개요

- 사업기간 : 2026. 1월 ~ 12월
- 사업예산 : 4,932백만원(도비 673, 시군비 1,569, 기타 2,690)
- 목 표 : 10명
- 수행기관 : 시군
- 주요내용 : 농식품 제조가공기업 신·증설 및 시설현대화 지원

□ 기대효과

- 「2030 농식품 가공산업 대전환 추진계획」 적극 실행으로 농식품 기업 창업 촉진 및 경쟁력 확보

【'26년 추진계획】

(단위 :명, 백만원)

구 분		목표인원 및 예산	
일자리 창출 성과목표		10명	
사 업 비	계	4,932백만원	
	국비	-	
	지방비	시도비	673백만원
		시군구비	1,569백만원
	민자(기타)	2,690백만원	

(1-6) 청년어업인 영어정착 지원

□ 사업목적 및 추진배경

- 창업 초기 청년어업인의 안정적인 어촌 정착을 지원하여 어촌 이탈을 방지하고 우수한 청년인력의 어촌유치로 어촌 활성화 도모

□ 사업개요

- 사업기간 : 2026. 1월 ~ 12월 ※ 사업시작 : 2018년 ~ (계속)
- 사업예산 : 311백만원(국비 218, 도비 28, 시군비 65)
- 목 표 : 20명(포항 10, 칠곡 1, 영덕 7, 울진 2)
- 주요내용 : 만 40세 미만 어업창업(예정자)에게 창업안정 지원금 지원
 - 1인당 월 최대 110만원 최장 3년 지원
 - 어업경력 : 1년차 110만원, 2년차 100만원, 3년차 90만원 지원
 - 사용용도 : 어업경영비·가계자금(어업분야 창업, 어촌정착에 필요한 비용 지원)

□ 기대효과

- 우수한 청년어업인 어촌 유치로 청년 일자리 창출
- 청년어업인 어촌정착으로 어촌 고령화 문제 해소 및 어촌 활성화 도모

【'26년 추진계획】

(단위 :명, 백만원)

구 분		목표인원 및 예산	
일자리 창출 성과목표		20명	
사업비	계	311백만원	
	국비	218백만원	
	지방비	시도비	28백만원
		시군구비	65백만원
	민자(기타)	-	

(1-7) 해양수산 창업투자 지원

□ 사업목적 및 추진배경

- 우수한 수산기술을 보유한 예비창업자 및 유망기업을 발굴하여 수산에 특화된 창업·기업교육, 마케팅 등 지원을 통해 수산업 글로벌 경쟁력을 갖춘 미래성장 동력산업으로 육성

□ 사업개요

- 사업기간 : 2026. 1월 ~ 12월 ※ 사업시작 : 2016년~(계속)
- 사업예산 : 1,200백만원(국비 600, 도비 600)
- 목 표 : 370명
- 수행기관 : (재)환동해산업연구원
- 주요내용 : 도내 수산식품 가공업체 신규채용

□ 기대효과

- 중소·창업기업 발굴 및 컨설팅, 실용화제품 개발, 마케팅 지원 등
- 경북 수산산업 기업육성으로 지역 일자리 창출 도모

【'26년 추진계획】

(단위 :명, 백만원)

구 분		목표인원 및 예산	
일자리 창출 성과목표		370명	
사업비	계	1,200백만원	
	국비	600백만원	
	지방비	시도비	600백만원
		시군구비	
	민자(기타)		

(1-8) 정보화마을 프로그램 관리자 배치

□ 사업목적 및 추진배경

- 농어촌의 고령화, 인구감소, 정보격차 등으로부터 지역을 살리기 위한 변화 필요
- 도내 정보화마을에 프로그램관리자 배치로 소득창출, 운영 활성화 도모 및 자립기반 조기 정착과 지역 내 일자리 창출

□ 사업개요

- 사업기간 : 2026. 1월 ~ 12월
- 사업예산 : 854백만원(도비 200, 시군비 468, 기타 186)
- 목 표 : 33명
- 주요내용 : 정보화마을의 전자상거래, 홈페이지 및 마을정보센터 관리, 주민정보화 교육 등

□ 기대효과

- 지역특산품 및 체험관광판매 촉진 등 소득창출과 공동체 활성화
- 경력단절여성 취업 등 지역 내 청년·여성 일자리 창출

【'26년 추진계획】

(단위 :명, 백만원)

구 분		목표인원 및 예산	
일자리 창출 성과목표		33명	
사업비	계	854백만원	
	국비		
	지방비	시도비	200백만원
		시군구비	468백만원
	민자(기타)	186백만원	

(1-9) 도민디지털 역량강화 교육

□ 사업목적 및 추진배경

- 국정과제인 디지털플랫폼 정부 구현 및 민간영역의 무인 디지털장비 도입으로 인한 디지털 사회 가속화에 따라 디지털 격차 발생
- 도민 누구나 디지털 세상에 참여하여 디지털 혜택을 누릴 수 있도록 디지털 역량강화 교육사업 추진 필요

□ 사업개요

- 사업기간 : 2026. 3월 ~ 12월
- 사업예산 : 4,374백만원(국비 3,499, 도비 875)
- 목 표 : 120명
- 주요내용 : 평일 상시 운영으로 방문자 상담 및 디지털 문제 해결을 지원하는 상설 AI디지털배움터·체험존을 구축하고 도민 대상 맞춤형 디지털 종합역량 교육 추진

□ 기대효과

- 실생활 활용 중심 교육, 취업연계 교육 등 디지털 이용환경 변화와 기술발전을 고려한 교육을 통해 도민 디지털 역량 강화

【'26년 추진계획】

(단위 :명, 백만원)

구 분		목표인원 및 예산	
일자리 창출 성과목표		120명	
사 업 비	계	4,374백만원	
	국비	3,499백만원	
	지방비	시도비	875백만원
		시군구비	
	민자(기타)		

[1-10] 취약계층 집합 정보화 교육

□ 사업목적 및 추진배경

- 장애인, 고령층에 대해 지속적인 정보화교육지원으로 정보화 취약계층의 정보화능력 향상 및 정보격차 해소
- 지원근거 : 지능정보화기본법 제50조(정보격차해소교육의 시행 등)

□ 사업개요

- 사업기간 : 2026. 3월 ~ 12월
- 사업예산 : 190백만원(국비 32, 도비 158)
- 목 표 : 9명
- 주요내용 : 장애인 관련 기관·단체 등을 대상으로 교육기관 선정

□ 기대효과

- 장애인에 대해 지속적인 정보화교육 지원으로 정보취약계층의 정보화 능력 향상 및 정보격차해소

【'26년 추진계획】

(단위 :명, 백만원)

구 분		목표인원 및 예산	
일자리 창출 성과목표		9명	
사 업 비	계	190백만원	
	국비	32백만원	
	지방비	시도비	158백만원
		시군구비	
	민자(기타)		

(2-1) 시군특화 맞춤형 일자리 지원(일반)

□ 사업목적 및 추진배경

- 시군이 비영리 법인 등 단체 등과의 협력관계를 기반으로 지역·산업 특성에 맞는 적합한 일자리 사업 발굴로 지역 고용 문제해결
- ※ 시군 대상 신중년 인건비 지원 사업 별도 기재

□ 사업개요

- 사업기간 : 2026. 1 ~ 12월
- 사업예산 : 2,104백만원(도비 1,052 시군비 1,052)
- 목 표 : 211명
- 주요내용 : 시군 특성별 일자리 사업 - 11개 시군 / 12개 수행기관

시군	사업명	수행기관	시군	사업명	수행기관
포항시	포항지역 맞춤형 패키지 기업지원 및 일자리창출	(사)경북동부 경영자협회	상주시	신중년을 위한 전문기술 자격과정	한국폴리텍6대학 산학협력단영주지소
김천시	지역 주력 산업 안전 역량 스케일업 지원	김천상공회의소	경산시	제조업 디지털화 패키지 지원 프로젝트	(사)경북디지털산업 고용혁신협의회
안동시	수상레저 안전관리 전문인력 양성사업	가톨릭상지대학교 산학협력단	의성군	2026 의성군 맞춤형 드론활용 전문인력 양성	경북무인항공센터
구미시	반도체 전문인력 양성과정	구미상공회의소	칠곡군	K-산업현장중심 첨단 로봇오퍼레이터 양성	칠곡여성인력 개발센터
영주시	인건 의류 제작 전문가 양성과정	한국폴리텍6대학 산학협력단영주지소	영덕군	창업ON 희망ON 프로젝트	(재)경북창조 경제혁신센터
영천시	인력수급 난 해소를 위한 스마트 농제조 기반 공정자동화 전환	(재)경북자동차 임베디드연구원	김천시 구미시 칠곡군	R&D 프로젝트 기반 전문 연구인재 양성	구미전자정보 기술원

□ 기대효과

- 지역 특화 창업 생태계 조성으로 안정적인 지역 정착 환경 제공

【'26년 추진계획】

(단위 :명, 백만원)

구 분		목표인원 및 예산	
일자리 창출 성과목표		211명	
사업비	계	2,104백만원	
	국비	-	
	지방비	시도비	1,052백만원
		시군구비	1,052백만원
	민자(기타)	-	

(2-2) 경북 생활경제권 중심 일자리 사업

□ 사업목적 및 추진배경

- 지역별 특성과 대상별 특성을 반영한 차별화된 일자리 전략 구상과 중앙부처 일자리 사업과 연계 추진으로 현장 중심 일자리 추진

□ 사업개요

- 사업기간 : 2026. 1월 ~ 12월
- 사업예산 : 2,500백만원(도비)
- 목 표 : 856명
- 주요내용 : 4개 프로젝트, 9개 세부 사업

구분	사업명	수행기관	비고
바이오헬스 생활권	1. 경북 워케이션-문화·관광 기업 고도화 지원	지역과소셜비즈	
	2. 농·식품 메이커스페이스 고도화 지원	경북바이오산업연구원	
모빌리티 생활권	3. 모빌리티 산업 고도화 및 AI 활용 확산 지원	(재)경북테크노파크	
뉴에너지 생활권	4. 철강·이차전지 퇴직자 이·전직 훈련	경북동부경영자협회	
	5. 청년·여성 창업 지원	경북ICT융합산업진흥협회	
도 전역	6. 지역 우수인재 정착을 위한 산학관 동반성장 프로젝트	경북대학교 / 영남대학교	
	7. 생활경제권 맞춤형 - 청년인재스쿨	경북PRIDE기업CEO협회	
	8. 외국인 숙련인력 양성 및 지역맞춤형 일자리 지원	(주)유알커넥션	
	9. 생활경제권 거버넌스 운영	경북지역인적자원개발위원회	

□ 기대효과

- 지역·산업·사람의 특성을 반영한 지역 주도의 일자리사업 추진으로 일자리 기회 제공 및 청년유출 방지 등 지역경제 활성화

【'26년 추진계획】

(단위 :명, 백만원)

구분		목표인원 및 예산	
일자리 창출 성과목표		856명	
사업비	계	2,500백만원	
	국비	-	
	지방비	시도비	2,500백만원
		시군구비	
	민자(기타)		

(2-3) 지역혁신 프로젝트

□ 사업목적 및 추진배경

- 경북 서부권, 북부권 전략산업 중심으로 집중지원을 통한 고용 활성화 및 안정화 도모

□ 사업개요

- 사업기간 : 2026. 3월 ~ 12월
- 사업예산 : 5,500백만원(국비 4,400, 도비 1,860)
- 목 표 : 431명
- 주요내용 : 3개 과제, 8개 사업

구 분	세부사업	수행기관
과제Ⅰ 경북 생활경제권 일자리 거버넌스 운영	① 경북 고용활성화 지원	(사)경북경영자총협회
	② 권역별 네트워크 기반 고용서비스 지원	(사)경북경영자총협회
과제Ⅱ 경북 서부권 전략산업 일자리육성지원	① 첨단 정밀제조 소부장 성장 지원	(사)경북PRIDE기업CEO협회
	② 혁신창업/데스벨리지원	(재)경북IT융합산업기술원
	③ 일터혁신 기반 고용안정 지원	(사)경북산학융합원
	④ 경북 서부권 융합 R&D 인재 지역 정착 지원	(재)구미전자정보기술원
	⑤ 신중년 근로자 생활안정 지원	(사)경북경영자총협회
과제Ⅲ 경북 북부권 특별재난 후속지원	① 산불피해 농식품바이오기업 성장 지원	(재)경북바이오산업연구원

□ 기대효과

- 지역 전략산업 수요에 기반한 일자리 확대를 통해 청년, 신중년 및 지역 주민에게 맞춤형 일자리 기회 제공
- 전문인력 양성 및 성장 지원 등을 통해 기업 경쟁력 강화 및 지역인재 안정적 정착 도모

【'26년 추진계획】

(단위 :명, 백만원)

구 분		목표인원 및 예산	
일자리 창출 성과목표		431명	
사업비	계	5,500백만원	
	국비	4,400백만원	
	지방비	시도비	1,860백만원
		시군구비	
	민자(기타)		

(2-4) 상생형 일터조성 프로젝트

□ 사업목적 및 추진배경

- 자동차 신품·부품 제조업이 가장 높은 지역(경주~영천~경산)의 지역내 원·하청 간 이중구조 개선으로 기업의 역량강화, 고용유지 및 지역경제 활성화

□ 사업개요

- 사업기간 : 2026. 1월 ~ 12월
- 사업예산 : 1,720백만원(국비 1,200, 도비 520)
- 목 표 : 325명
- 주요내용 : 2개 과제, 5개 사업

구 분	세부사업	수행기관
과제 I 상생협력 거버넌스	① 자동차부품산업 상생 거버넌스 구축	(사)경북경영자총협회
과제 II 자동차부품산업 동반성장	① 신규취업자 장려금 지원	(재)경북IT융합산업기술원
	② 장기 재직자 경력형성 장려금 지원	(사)경북고용혁신협의회
	③ 자율제안형 복지 제도 신설 지원	(사)첨단산업인재지원협회
	④ 생산/안전/보건 환경 개선 지원	(재)경북자동차임베디드연구원

□ 기대효과

- 도내 자동차부품 산업 근로자 복지 격차해소 등으로 장기재직 유도 및 근로자 기술경쟁력 강화
- 기업의 맞춤형 복지제도 등 지원으로 신규고용창출, 지역산업의 지속 가능한 성장 및 균형잡힌 발전 도모

【'26년 추진계획】

(단위 :명, 백만원)

구 분		목표인원 및 예산	
일자리 창출 성과목표		325명	
사업비	계	1,720백만원	
	국비	1,200백만원	
	지방비	시도비	520백만원
		시군구비	
	민자(기타)		

(3-1) 대학 일자리플러스 센터 지원

□ 사업목적 및 추진배경

- 대학 저학년부터 전공별 직업경로에 기초한 진로지도 강화로 조기취업 유도
- 대학의 취업 인프라를 통한 종합적인 취업서비스 제공 등 청년취업 활성화

□ 사업개요

- 사업기간 : 2026. 1월 ~ 12월 ※ 사업시작 : 2015년~(계속)
- 사업예산 : 6,900백만원(국비 4,200, 도비 405, 시군비 945, 대학 1,350)
- 목 표 : 15개 대학 지원(1,800명) *고용노동부 공모사업 선정
- 수행기관 : 6개 시군
- 주요내용
 - 대학 내 각종 취업지원 인프라 및 서비스 전달체계 통합
 - 청년특화 원스톱 취업지원, 진로탐색 및 상담, 일자리 매칭 등 종합 지원
 - 고용·청년센터, 지자체 등 연계를 통한 청년 고용거버넌스 구축 및 공동 협력 추진

□ 기대효과

- 대학 내 취업지원 기능 및 인프라를 통합·연계하는 전달체계를 구축하여 대학의 청년특화 고용서비스 지원 역량을 강화하고 청년의 노동시장 진입 지원

【'26년 추진계획】

(단위 :명, 백만원)

구 분		목표인원 및 예산	
일자리 창출 성과목표		15개 대학, 1,800명	
사 업 비	계	6,900백만원	
	국비	4,200백만원	
	지방비	시도비	405백만원
		시군구비	945백만원
	민자(기타)	1,350백만원	

(3-2) 산학일체형 도제학교 지원

□ 사업목적 및 추진배경

- 특성화고 학생들의 이론·실습 병행 학습을 통한 졸업 후 취업 연결 및 도내 중소기업은 우수한 기술 및 기능인력 확보로 기업경쟁력 강화 도모

□ 사업개요

- 사업기간 : 2026. 3월 ~ 2027. 2월 ※ 사업시작 : 2015년~(계속)
- 사업예산 : 2,040백만원(국비 144, 도비 180, 시군비 420, 교육청 1,296)
- 목 표 : 400명
- 수행기관 : 7개 시군
- 주요내용 : 기업 맞춤형 교육을 통해 전문 기술 인력 양성
 - (국비·교육청) 운영비, 시설장비비, 현장훈련비, 교사수당 등 지원
 - (도·시군) 현장 학습에 따른 교통비 지원

□ 기대효과

- 이론·실습 병행 학습으로 졸업 후 취업 연결
- 도내 중소기업은 우수한 기술·기능 인력 확보로 경쟁력 강화

【'26년 추진계획】

(단위 :명, 백만원)

구 분		목표인원 및 예산	
일자리 창출 성과목표		400명	
사 업 비	계	2,040백만원	
	국비	144백만원	
	지방비	시도비	180백만원
		시군구비	420백만원
	민자(기타)	1,296백만원	

(3-3) 지역 고교인재 비즈쿨 프로젝트

□ 사업목적 및 추진배경

- 도내 고교 인재를 대상으로 체계적인 창업 교육과 지역 스타트업 일 경험을 통해 청년 기업가적 정신 함양 및 지역 기업 구인난 해소

□ 사업개요

- 사업기간 : 2026. 1월 ~ 12월 ※ 사업시작 : 2025년~(계속)
- 사업예산 : 250백만원(도비 250)
- 목 표 : 80명
- 수행기관 : (재)경북테크노파크
- 주요내용
 - 고교 인재 혁신 창업 스쿨 운영(창업 기초·심화 교육 진행)
 - 지역 내 스타트업-고교 인재 간 매칭을 통한 일경험 제공

□ 기대효과

- 창의적 문제해결 능력을 갖춘 실전형 미래인재 양성을 통해 창업 인식 개선 및 지속 가능한 창업생태계 조성

【'26년 추진계획】

(단위 :명, 백만원)

구 분		목표인원 및 예산	
일자리 창출 성과목표		80명	
사업비	계	250백만원	
	국비	-	
	지방비	시도비	250백만원
		시군구비	-
	민자(기타)	-	

[3-4] 지역산업 연계형 대학 특성화학과 혁신지원

□ 사업목적 및 추진배경

- 학령인구 감소 및 우수인재 유출로 인한 입학자원 급감으로 지방대학의 경쟁력 약화가 지속되고 이는 지역사회의 지속가능한 발전을 위협
- 신산업 수요 분석으로 교육과정의 다양화·내실화 필요

□ 사업개요

- 사업기간 : 2026. 3월 ~ 2027. 12월 ※ 사업시작 : 2022년~(계속)
- 사업예산 : 1,660백만원(도비 750 시군비 750 기타 160)
- 목 표 : 3개 특성화학과 지원(300명)
- 주요내용 : 기업수요 맞춤형 인재양성을 위한 대학 특성화학과 육성 지원
- (22년) 3개 대학[영남대(로봇), 경국대(백신), 대가대(반도체)] 선정

□ 기대효과

- 지역·산업·사람의 특성을 반영한 지역 주도의 일자리사업 추진으로 일자리 기회 제공 및 청년유출 방지 등 지역경제 활성화

【'26년 추진계획】

(단위 :명, 백만원)

구 분		목표인원 및 예산	
일자리 창출 성과목표		3개학과 지원, 300명	
사업비	계	1,660백만원	
	국비	-	
	지방비	시도비	750백만원
		시군구비	750백만원
	민자(기타)	160백만원	

[3-5] 이공분야 대학중점연구소 지원

□ 사업목적 및 추진배경

- 대학중심 지역 연구거점 구축 및 중점연구소를 통한 우수 신진연구인력 양성으로 지역 내 연구개발 역량 강화

□ 사업개요

- 사업기간 : 2026. 3월 ~ 2027. 2월
- 사업예산 : 4,719백만원(국비 3,850, 도비 203, 시군비 310, 기타 356)
- 사업주관 : 경국대, 금오공대, 영남대, 포항공대
- 목 표 : 석·박사 인력양성 25명
- 주요내용 : 4개 대학 5개 이공분야 중점연구소 연구개발 사업 추진
 - (경 국 대) 꽃가루 매개 곤충보호 연구, 꽃가루 수정 매커니즘 연구
 - (금오공대) 기업연계 스마트 IoT기반 국방시스템 요소기술 개발
 - (영 남 대) 미래모빌리티 고장예지, 사고예방을 위한 기술개발
 - (포항공대) Data · Network · AI기반 제조유해환경 안전플랫폼 연구
 - (금오공대) 탄소구조제어를 통한 흑연계 소재 융합 개발

□ 기대효과

- 이공분야 대학연구소를 특성화된 기초연구 거점으로 구축하고 우수 신진 연구인력을 육성
- 연구소-지역기업 연계로 연구개발 성과를 사업화로 연결

【'26년 추진계획】

(단위 :명, 백만원)

구 분		목표인원 및 예산	
일자리 창출 성과목표		4개 대학, 25명	
사 업 비	계	4,719백만원	
	국비	3,850백만원	
	지방비	시도비	203백만원
		시군구비	310백만원
	민자(기타)	356백만원	

[3-6] 기초의과학연구센터(MRC) 지원

□ 사업목적 및 추진배경

- 의·치의·한의·약학분야 연구거점 마련 및 연구인력 양성을 통한 지역 생명공학, 임상의학 연구역량 강화

□ 사업개요

- 사업기간 : 2026. 3월 ~ 2027. 2월 ※ 총 사업기간 : 2022. 6. ~ 2029. 2.
- 사업예산 : 2,050백만원(국비 1,400, 도비 100, 시군비 100, 기타 450)
- 사업주관 : 영남대
- 목 표 : 석·박사 인력양성 9명
- 주요내용
 - (영남대) 노화세포에 대한 대사질환제어 효능 규명 및 활용성 연구, 세노테라피* 신기술(신규 세놀리틱스 유효물질 도출 등) 개발
 - * 세노테라피 : 노화된 세포를 선택적으로 제어하거나 기능을 개선하는 새로운 치료기술

□ 기대효과

- 의학계열 전공인력의 기초의과학 진출 유도 및 전문인력 양성
- 기업과의 공동연구로 기술이전·사업화 등 신산업 창출

【'26년 추진계획】

(단위 :명, 백만원)

구 분		목표인원 및 예산	
일자리 창출 성과목표		9명	
사 업 비	계	2,050백만원	
	국비	1,400백만원	
	지방비	시도비	100백만원
		시군구비	100백만원
	민자(기타)	450백만원	

(3-7) 지역혁신연구센터(RLRC) 지원

□ 사업목적 및 추진배경

- 지역혁신 분야에 맞춘 기초연구와 지역산업을 연계하여 지속가능한 혁신 성장을 견인하기 위한 특화 선도연구센터 구축

□ 사업개요

- 사업기간 : 2026. 3월 ~ 2027. 2월
- 사업예산 : 4,064백만원(국비 2,800, 도비 225, 시비 225, 기타 814)
- 사업주관 : 영남대, 경북대(상주)
- 목 표 : 석·박사 인력양성 15명
- 주요내용
 - (경북대 상주) 나노·정보통신·에너지 융합기술로 차세대 에너지 소재 및 탄소중립 지능형 에너지 시스템(에너지 변환, 수송/저장, 진단/운용 기술) 개발
 - (영남대) 비대면 생체정보 수집 센싱·플랫폼 기술 개발, 의료케어 서비스분야 실증

□ 기대효과

- 지역 혁신분야(지능형 디지털융합, 디지털 헬스케어)에 부합하는 기초연구 거점 구축, 전문인력 양성 및 참여기업의 상용화 기술개발

【'26년 추진계획】

(단위 :명, 백만원)

구 분		목표인원 및 예산	
일자리 창출 성과목표		15명	
사업비	계	4,064백만원	
	국비	2,800백만원	
	지방비	시도비	225백만원
		시군구비	225백만원
	민자(기타)	814백만원	

[3-8] 공학연구센터(ERC) 지원

□ 사업목적 및 추진배경

- 지역 내 우수한 공학분야의 연구그룹 육성을 통해 원천·응용 연계가 가능한 산학협력 거점을 구축하고 지역의 우수기술 확보를 위한 환경 조성

□ 사업개요

- 사업기간 : 2026. 3월 ~ 2027. 2월
- 사업예산 : 2,200백만원(국비 2,000, 도비 100, 시군 100)
- 사업주관 : 포항공대
- 목 표 : 석·박사 인재양성 10명
- 주요내용
 - 헤테로제닉 금속적층제조 소재부품 연구로 새로운 금속소재 공정 개발
 - 적층제조용 최적 합금 소재, 분말 제조기술 개발(금속3D프린팅 기술)

□ 기대효과

- 공학분야 지역 내 원천·응용기술 연구를 통한 산학협력 연구거점 구축
- 4차 산업혁명 대응 원천기술 확보 및 전문 연구인력 양성

【'26년 추진계획】

(단위 :명, 백만원)

구 분		목표인원 및 예산	
일자리 창출 성과목표		10명	
사 업 비	계	2,200백만원	
	국비	2,000백만원	
	지방비	시도비	100백만원
		시군구비	100백만원
	민자(기타)	-	

(3-9) 지역성장 인재양성체계(앵커)

□ 사업목적 및 추진배경

- 지방정부·대학·산업계 등이 협력하여 대학을 지역혁신의 허브로 육성해 지역인재육성-취·창업-정주의 선순환 생태계 구축 및 국가 균형발전 도모

□ 사업개요

- 사업기간 : 2026. 1월 ~ 2027. 2월 ※ 총 사업기간 : '25년 ~ '29년
 - 사업예산 : 302,092백만원(국비 251,743, 도비 50,349)
 - 목 표 : 2,000명
 - 수행기관 : 경북도내 28개 대학
 - 주요내용
 - 4대 프로젝트 17개 단위과제
 - 특성화 지방대학(글로벌 대학)
 - 8대 내역사업* 등
- * 첨단분야혁신융합학(COSS), 조기취업형 계약학과(학사, 석사), 대학창의적자산실용화(BRIDGE3.0), 대학산학협력단지조성, 대학창업교육체제구축(SCOUT)

□ 기대효과

- 지역 맞춤형 인재 양성 및 취·창업, 정주의 생태계 구축으로 지역소멸 방지, 국가 균형발전 추진

【'26년 추진계획】

(단위 :명, 백만원)

구 분		목표인원 및 예산	
일자리 창출 성과목표		2,000명	
사 업 비	계	302,092백만원	
	국비	251,743백만원	
	지방비	시도비	50,349백만원
		시군구비	-
	민자(기타)	-	

③ 생활밀착형 지원체계 구축, 고용안정 기반 강화

[1-1] 경북지역인적자원개발위원회 운영

□ 사업목적 및 추진배경

- 지역과 산업 수요에 맞는 우수인력 양성체계 구축 및 맞춤형 훈련 지원

□ 사업개요

- 사업기간 : 2026. 1월 ~ 12월
- 사업예산 : 1,189백만원(국비 632, 도비 557)
- 목 표 : 1,558명
- 주요내용
 - (인력양성) 지역산업맞춤형훈련 사업, 거버넌스 운영, 훈련 및 수급조사 등.
 - (일자리창출) 사업기획 및 발굴, 일자리기관 역량강화 지원 등
- 설치기관 : 경북경영자총협회

□ 기대효과

- 지역산업맞춤형 훈련실시로 기업 인력난 해소 및 고용율 제고

【'26년 추진계획】

(단위 :명, 백만원)

구 분		목표인원 및 예산	
일자리 창출 성과목표		1,558명	
사업비	계	1,189백만원	
	국비	632백만원	
	지방비	시도비	557백만원
		시군구비	
	민자(기타)		

③ 생활밀착형 지원체계 구축, 고용안정 기반 강화

(1-2) 지역형 플러스 일자리사업

□ 사업목적 및 추진배경

- 경북 전역의 근로자 고용안정 지원 및 '25년 관세로 인한 피해기업 고용유지를 위한 장려금 지원

□ 사업개요

- 사업기간 : 2026. 3월 ~ 12월
- 사업예산 : 3,800백만원(국비 3,040 도비 760)
- 목 표 : 590명[210명(신규) / 380명(유지)]
- 주요내용 : 2개 과제, 3개 세부 사업

구분	세부사업	수행기관
과제 I 근로자 고용안정 지원	① 권역별 핵심산업 신규입직자 정착지원	(재)경북IT융합산업기술원
	② 오래 ON(온) 재직자 장려금 지원 - 장기재직 촉진 - 핵심숙련 유지	(사)경북디지털산업 고용혁신협의회
과제 II 관세대응 등 고용유지지원	① 글로벌관세 등 수출피해기업 고용유지 지원	(사)경북경영자총협회

□ 기대효과

- 근로자 고용안정 및 관세피해로 인한 기업의 고용유지를 통해 지역특성에 맞는 차별화된 일자리 사각지대 해소

【'26년 추진계획】

(단위 :명, 백만원)

구분		목표인원 및 예산	
일자리 창출 성과목표		590명	
사업비	계	3,800백만원	
	국비	3,040백만원	
	지방비	시도비	760백만원
		시군구비	
	민자(기타)		

③ 생활밀착형 지원체계 구축, 고용안정 기반 강화

[1-3] 경북 일자리종합센터 운영

□ 사업목적 및 추진배경

- 구인·구직 알선, 취업정보 제공 등을 통한 일자리 미스매치 완화
- 청년대상 교육 및 컨설팅 등을 통한 취업역량 강화

□ 사업개요

- 사업기간 : 2026. 1월 ~ 12월
- 사업예산 : 480백만원(도비)
- 주관기관 : (재)경상북도경제진흥원 (위탁기간 : 2026년 ~ 2028년)
- 목 표 : 280명
- 주요내용

연번	추진내용	추진목표	비고
1	구직자 '일자리 잡(JOB)는 날'운영	4회 실시, 50명 취업	
2	경북기업 취업포털 채용 지원	30개사 지원	
3	채용우수기업 구인홍보영상 제작지원	5개사 지원	
4	중장년 구직자 면접비 지원	550건 지원, 50명 취업	상시
5	구직자 동행면접 및 내방면접 지원	20회, 20명 채용	상시
6	일자리 상담업무 담당자 워크숍 및 간담회	6회	

□ 기대효과

- 일자리 원스톱 프로세스 추진으로 도내 기업 일자리 미스매칭 해소

【'26년 추진계획】

(단위 :명, 백만원)

구 분		목표인원 및 예산	
일자리 창출 성과목표		280명	
사업비	계	480백만원	
	국비		
	지방비	시도비	480백만원
		시군구비	
	민자(기타)		

③ 생활밀착형 지원체계 구축, 고용안정 기반 강화

[1-4] 취업지원센터 활성화 사업

□ 사업목적 및 추진배경

- 지역 실정에 맞는 수요자 맞춤형 취업컨설팅으로 구인·구직자 일자리 알선을 통한 고용 증대 및 경제 활성화

□ 사업개요

- 사업기간 : 2026. 1월 ~ 12월
- 사업예산 : 2,302백만원(도비 450, 시군비 1,852)
- 운영지역 : 9개소(포항, 경주, 김천, 구미, 영주, 영천, 상주, 경산, 칠곡)
- 목 표 : 1,228명
- 주요내용
 - 취업희망자 1:1 컨설팅을 통해 맞춤 일자리 알선
 - 면접 등 재취업지원 집합교육(특강) 프로그램 제공
 - 기업 네트워크 구축 채용수요 파악 및 히든잡(hidden job) 발굴

□ 기대효과

- 구인·구직자 맞춤형 매칭을 통한 고용 증대와 지역경제 활성화

【'26년 추진계획】

(단위 :명, 백만원)

구 분		목표인원 및 예산	
일자리 창출 성과목표		1,228명	
사업비	계	2,302백만원	
	국비		
	지방비	시도비	450백만원
		시군구비	1,852백만원
	민자(기타)		

③ 생활밀착형 지원체계 구축, 고용안정 기반 강화

(1-5) 중소기업 정규직 프로젝트

□ 사업목적 및 추진배경

- 청년, 결혼이민자, 새터민 등 취약계층 취업난 및 지역 중소기업 구인난 심화에 따른 고용 장려 정책 필요

□ 사업개요

- 사업기간 : 2026. 1월 ~ 12월
- 사업예산 : 2,016백만원(도비 605, 시군비 1,411)
- 목 표 : 336명(16개 시군)
- 주요내용 : 고용지원금, 근속장려금 총 600만원 지원

인턴 기간(기업-고용지원금)		+	정규직 전환(인턴근로자-근속장려금)
1월차 (150만원)	2월차 (150만원)		전환일로부터 3·10월차(2회 분할 지급) (각 150만원씩 총 300만원)

□ 기대효과

- 취업취약 계층의 정규직 전환 촉진을 통한 장기재직 유도 및 구인난 해소

【'26년 추진계획】

(단위 :명, 백만원)

구 분		목표인원 및 예산	
일자리 창출 성과목표		336명	
사업비	계	2,016백만원	
	국비		
	지방비	시도비	605백만원
		시군구비	1,411백만원
	민자(기타)		

(1-6) 전통시장 행복경영 매니저 운영

□ 사업목적 및 추진배경

- 고령화 및 영세화로 자체 운영 역량이 취약한 전통시장에 전문 행정 인력을 배치하여 시장 경쟁력 강화

□ 사업개요

- 사업기간 : 2026. 1월 ~ 12월
- 사업예산 : 1,149백만원(도비 331, 시군비 714, 자부담 104)
- 목 표 : 44명(상인회 43개소 및 경북상인연합회)
- 주요내용 : 전통시장 행복경영매니저 인건비 지원(월 231만원)
* 4대 보험, 퇴직금 등 비급여적 인건비는 상인회 부담

□ 기대효과

- 전문인력 일자리 창출 및 전통시장 조직 운영의 전문성 강화
- 온라인 판로 개척 등 디지털 사업 추진 기반 마련

【'26년 추진계획】

(단위 :명, 백만원)

구 분		목표인원 및 예산	
일자리 창출 성과목표		44명	
사업비	계	1,149백만원	
	국비		
	지방비	시도비	331백만원
		시군구비	714백만원
	민자(기타)	104백만원	

[1-7] 육아휴직 대체인력 근로자 인센티브 지원

□ 사업목적 및 추진배경

- 육아휴직 제도의 실효성 강화를 위해 인센티브 지원으로 대체 인력의 원활한 수급 지원 ⇒ 구직촉진 및 미스매치 해소

□ 사업개요

- 사업기간 : 2026. 1월 ~ 12월 ※ 사업시작 : 2025년~(계속)
- 사업예산 : 100백만원(도비)
- 목 표 : 35명
- 지원대상 : 경북도에 직장을 두고 아래 요건에 해당하는 근로자
 - ① 중소기업의 육아휴직 근로자를 대체하는 인력으로 고용될 것
 - ② 대체인력 고용을 근거로 사업자가 고용부의 대체인력지원금 수령
- 주요내용 : 고용일로부터 3개월 근무 후 100만원 지급 및 6개월 근무 후 100만원 지급

□ 기대효과

- 육아휴직의 실효성 및 대체인력 근로자의 고용 안정 기대

【'26년 추진계획】

(단위 :명, 백만원)

구 분		목표인원 및 예산	
일자리 창출 성과목표		35명	
사 업 비	계	100백만원	
	국비	-	
	지방비	시도비	100백만원
		시군구비	
	민자(기타)		

[1-8] 육아기 부모 단축 근로시간 급여 보전 지원

□ 사업목적 및 추진배경

- 다음 세대 구성원의 건강한 성장과 근로자의 적극적인 보호제도 마련으로 안정적인 근로환경 조성

□ 사업개요

- 사업기간 : 2025. 1월 ~ 2026. 5월 ※ 사업시작 : 2024년~(계속)
- 사업예산 : 400백만원(도비)
- 목 표 : 180명
- 지원대상 : 경상북도에 직장 및 주소를 두고, 만 12세 이하 또는 초등학교 6학년 이하의 자녀(입양 자녀포함)가 있는 근로자 중 아래 요건 해당하는 자
 - ① 고용노동부의 최초 10시간에 대한 육아기 근로시간 단축 급여 수령
 - ② 월 통상임금 220만원 초과 440만원 상한
- * 남녀고용평등과 일·가정 양립 지원에 관한 법률 개정(2025.2.23.)이전 만8세 이하 또는 초등 2학년 이하의 자녀 적용
- 주요내용 : 고용부 미지급분 보전 지원(통상임금 220만원 초과 440만원 상한)
 - * 5시간 단축근무(월 최대 22.5만원), 10시간 단축근무(월 최대 55만원 지원)

□ 기대효과

- 근로자 육아 근로시간 단축에 대한 충분한 보상으로 근로자 사기 진작

【'26년 추진계획】

(단위 :명, 백만원)

구 분		목표인원 및 예산	
일자리 창출 성과목표		180명	
사업비	계	400백만원	
	국비	-	
	지방비	시도비	400백만원
		시군구비	
	민자(기타)		

[1-9] 소상공인 출산장려 아이보듬 지원사업

□ 사업목적 및 추진배경

- 경북 전체 기업의 96%를 차지하는 소상공인 대상 출산정책 부재
- 소상공인의 임신·출산·육아로 인한 휴·폐업을 줄여 지속 가능한 영업 보장
 - * 2024년 9월, 전국 최초로 경상북도 소상공인 출산장려정책 실시

□ 사업개요

- 사업기간 : 2026. 1월 ~ 12월
- 사업예산 : 2,400백만원(도비 1,200, 시군비 1,200)
- 목 표 : 200명
- 주요내용 : 출산 소상공인 대체인력 인건비 최대 1,200만원 지원(2백만원×6월)

□ 기대효과

- 소상공인 출산장려 분위기 조성 및 휴폐업 방지로 경영 안정 지원

【'26년 추진계획】

(단위 :명, 백만원)

구 분		목표인원 및 예산	
일자리 창출 성과목표		200명	
사업비	계	2,400백만원	
	국비		
	지방비	시도비	1,200백만원
		시군구비	1,200백만원
	민자(기타)		

[1-10] 소상공인 정책지원 현장전문가 운영

□ 사업목적 및 추진배경

- 소상공인 경영안정, 자금지원 등을 위해 현장에서 지원·감독할 수 있는 전문인력 운영으로 소상공인 지원 정책의 효율성 극대화

□ 사업개요

- 사업기간 : 2026. 1월 ~ 12월
- 사업예산 : 364백만원(도비 99, 시군비 229, 자부담 36)
- 목 표 : 13명
- 주요내용 : 소상공인 정책지원 현장전문가 인건비 지원(월 231만원)
* 4대 보험, 퇴직금 등 비급여적 인건비는 시군 소상공인연합회 부담

□ 기대효과

- 현장 맞춤형 상담과 시군 소상공인연합회 지원을 통해 경영 애로를 신속히 해결하고 조직 운영의 효율성 제고

【'26년 추진계획】

(단위 :명, 백만원)

구 분		목표인원 및 예산	
일자리 창출 성과목표		13명	
사업비	계	364백만원	
	국비		
	지방비	시도비	99백만원
		시군구비	229백만원
	민자(기타)	36백만원	

③ 생활밀착형 지원체계 구축, 고용안정 기반 강화

(1-11) 버팀이음 프로젝트

□ 사업목적 및 추진배경

- '25년 고용·산업위기 지역으로 선정된 지역의 주력산업의 위기 확산 방지 및 고용위기 근로자의 원활한 일자리 전환과 생활 안정을 지원

□ 사업개요

- 사업기간 : 2026. 1월 ~ 12월
- 사업예산 : 6,000백만원(국비)
- 목 표 : 260명
- 주요내용

단위사업	구분	사업유형	세부사업	수행기관
버팀이음 프로젝트	기반사업	기반사업	위기지역 고용동향 분석 및 대응체계 구축	경북지역인적자원개발위원회
	위기극복	장려금	임금체불기업 근로자 생계비 지원	경북경영자총협회
	고용안정	장려금	재직 근로자 안심 패키지	경북고용성장지원센터포항지점
	고용안정	취업연계 및 장려금	퇴직자 재도약 지원 및 취업 성공 수당 지원	중장년내일센터 경북동부

□ 기대효과

- 고용위기 근로자에게 일자리 전환과 생활 안정을 도모하고 지역 내 소비 유지 및 지역경제 회복에 기여

【'26년 추진계획】

(단위 :명, 백만원)

구분		목표인원 및 예산	
일자리 창출 성과목표		260명	
사업비	계	6,000백만원	
	국비	6,000백만원	
	지방비	시도비	
		시군구비	
	민자(기타)		

[1-12] 경북 포항시 지역산업위기대응 맞춤형 지원 사업

□ 사업목적 및 추진배경

- 포항 철강 전후방 기업의 맞춤형 위기 극복 지원을 통한 경쟁력 강화
- 특허, 기술도입 프로그램 추진, 기업단위 '위기대응' 역량강화 맞춤형 지원 등

□ 사업개요

- 사업기간 : 2026. 1월 ~ 12월
- 사업예산 : 2,143백만원(국비 1,500, 도비 193, 시군비 450)
- 목 표 : 160명
- 수행기관 : (재)포항테크노파크
- 주요내용
 - 시제품제작, 제품고도화 및 기술지원, 마케팅 등 사업화 지원, 기술도입 지원
 - 기업 수요기반 맞춤형 교육 및 지역산업 적응형 핵심 인재양성 교육 등

□ 기대효과

- 시제품 제작 지원을 통해 철강 및 전후방 기업의 제품 경쟁력 강화
- 단순 원재료 납품 구조가 아닌 부가가치가 높은 산업구조 재편으로 지역산업 생태계 회복
- 기업 현장 기반 맞춤형 직무역량 강화 등으로 산업 현장에 대한 현실적 이해도 제고 및 안정적 산업 진입 기반 마련

【'26년 추진계획】

(단위 :명, 백만원)

구 분		목표인원 및 예산	
일자리 창출 성과목표		160명	
사업비	계	2,143백만원	
	국비	1,500백만원	
	지방비	시도비	193백만원
		시군구비	450백만원
	민자(기타)	-	

(2-1) 국학전문인력양성 한문교육원 지원

□ 사업목적 및 추진배경

- 단절 위기에 처한 한문 및 초서 해독 전문가를 양성하는 동시에 국학 연구 활성화 도모
- 대학생(청년)을 대상으로 집중 교육을 실시하여 고전 번역가로 양성함으로써 양질의 청년 일자리 확산에 직접적으로 기여함

□ 사업개요

- 사업기간 : 2026. 1월 ~ 12월 ※ 사업시작 : 2012년~(계속)
- 사업예산 : 723백만원(국비 550, 도비 173)
- 목 표 : 45명 (연수 27, 연구 8, 번역 10)
- 주요내용
 - 한문교육원 연수과정(3년), 연구과정(2년), 번역실무연습과정(2년)

구분	교육 기간	신입생선발	정원	과목(*학년별)	심화집중 학습	결과
연수과정 (대구강원)	3년	입학시험	60명 (학년당 20명)	정규과목 4강좌 통합윤독 3강좌	동·하계 2회 (4박5일)	졸업생 배출
연구과정 (안동강원)	2년	입학시험	8명 (학년당 4명)	정규과목 5강좌 윤독 2강좌	동·하계 2회 보충수업	번역자 배출
번역실무 연습과정	2년	연구과정 (졸업 후 진입)	10명	-	-	취업 및 번역참여

□ 기대효과

- 대학생(청년)을 대상으로 집중 한문 교육을 실시, 이들이 자립하여 고전 번역가로 활동함으로써 양질의 청년 일자리 확산에 직접적으로 기여함
- 지역 특화형 한문 고전 자료(지역 문헌과 지역 생활사 고문서 자료)정리 및 번역을 위한 국학 전문 인력 양성

【'26년 추진계획】

(단위 :명, 백만원)

구 분		목표인원 및 예산	
일자리 창출 성과목표		45명	
사 업 비	계	723백만원	
	국비	550백만원	
	지방비	시도비	173백만원
		시군구비	
	민자(기타)		

③ 생활밀착형 지원체계 구축, 고용안정 기반 강화

(2-2) 영남선현문헌집 번역

□ 사업목적 및 추진배경

- 영남 선현의 주요 저술을 번역함으로써 경북 고유의 정신문화 자산 발굴
- 지역학 연구 활성화에 기초를 제공하여 문화 경북의 자긍심과 정체성 확립과 자긍심 제고

□ 사업개요

- 사업기간 : 2026. 1월 ~ 12월 ※ 사업시작 : 2011년~(계속)
- 사업예산 : 215백만원(도비)
- 목 표 : 번역·교열·해제·운영 등 10명
- 주요내용 : 영남지역 문집 등 고전국역 번역 추진

구 분	내 용
고전 국역 (3종)	『노암집』, 『회당집』, 『만곡집』 (계속 3종, 신규2종)
국역서 발간 (3종 6책)	『홍와집』, 『활재집』, 『불구당집』 발간
고전국역 번역지원 활동	고전국역 번역위원 세미나(1~2회) 및 고전국역위원회(1~2회) 개최

□ 기대효과

- 전통기록 문화유산의 본향인 영남지역 선현의 문집자료를 번역함으로써 지역학 연구 기반 구축
- 국역 성과 기반 문화콘텐츠 산업 분야 경제 활성화 도모

【'26년 추진계획】

(단위 :명, 백만원)

구 분		목표인원 및 예산	
일자리 창출 성과목표		10명	
사 업 비	계	215백만원	
	국비		
	지방비	시도비	215백만원
		시군구비	
	민자(기타)		

(2-3) 아름다운 이야기할머니 사업

□ 사업목적 및 추진배경

- 전반적인 도시화 및 핵가족화 속에서 유아들의 인성교육 기회 부재가 심화되고 조손세대 간의 문화단절 현상이 심각한 실정
- 여성 어르신(만57세~만80세)을 전국 유아교육기관에 파견하여 선현들의 전통스토리를 들려줌으로써 유아 인성함양 및 여성노령 인구의 삶의 질 향상

□ 사업개요

- 사업기간 : 2026. 1월 ~ 12월 ※ 사업시작 : 2017년~(계속)
- 사업예산 : 908백만원(국비 454, 도비 454)
- 목 표 : 235명(활동인원)
- 주요내용 : 여성 어르신(만56세~만74세)을 선발·교육한 후 거주지 유아교육기관에 파견 활동(주 2~3일/3개소/연29주~30주 활동)
※ 선발연령 : 만56세~만74세, 활동연령 : 만57세~만80세

□ 기대효과

- 여성 노령 인력의 삶의 자긍심 회복과 조손(祖孫)간의 만남을 통해 세대 간에 단절된 문화를 소통함으로써 미래세대 인성함양에 기여

【'26년 추진계획】

(단위 :명, 백만원)

구 분		목표인원 및 예산	
일자리 창출 성과목표		235명	
사업비	계	908백만원	
	국비	454백만원	
	지방비	시도비	454백만원
		시군구비	
	민자(기타)		

(2-4) 경상북도 도립예술단 운영

□ 사업목적 및 추진배경

- 도민의 정서함양과 지방문화예술 창달을 위한 경상북도 도립예술단 운영 필요
- 지역 예술인의 일자리 창출 및 지역경제·문화산업 활성화 도모

□ 사업개요

- 사업기간 : 2026. 1월 ~ 12월
- 사업예산 : 10,914백만원(도비)
- 목 표 : 145명
- 주요내용 : 경상북도 도립예술단 운영 지원(인건비 등)

□ 기대효과

- 지역주민의 문화 향유권 신장 및 지역문화 예술 발전 도모
- 지역 예술인에게 지속 가능한 일자리 및 고용 기회 창출

【'26년 추진계획】

(단위 :명, 백만원)

구 분		목표인원 및 예산	
일자리 창출 성과목표		145명	
사 업 비	계	10,914백만원	
	국비		
	지방비	시도비	10,914백만원
		시군구비	
	민자(기타)		

(2-5) 전통공예 청년 승계자 특별 지원사업

□ 사업목적 및 추진배경

- 전통공예 가업승계자 발굴·지원 공예기술 전승 보전 및 청년일자리 창출
- 청년인구 유출방지 및 공예업체 인력난 해소통한 지역공예산업 경쟁력 증대

□ 사업개요

- 사업기간 : 2026. 1월 ~ 12월 ※ 사업시작 : 2020년~(계속)
- 사업대상 : 4개시군(경주시, 안동시, 상주시, 문경시)
- 시행방법 : 시군보조
- 사업예산 : 195.3백만원(도비 68.4, 시군비 68.4, 자부담 58.5)
 ※ 부담비율 : 도비35%, 시군비35%, 자부담30%
- 목 표 : 전통공예 청년 승계자 9명
- 사업내용 : 전통공예 청년승계자 인건비 지원(공예업체)
 - 15년이상 전통공예 운영업체 가업승계받는 자(만18세 이상 ~ 만39세 이하)

□ 기대효과

- 전통공예 가업승계자 발굴·지원을 통해 공예산업 전승 보존

【'26년 추진계획】

(단위 :명, 백만원)

구 분		목표인원 및 예산	
일자리 창출 성과목표		9명	
사 업 비	계	195.3백만원	
	국비	-	
	지방비	시도비	68.4백만원
		시군구비	68.4백만원
	민자(기타)	58.5백만원	

(2-6) 공예업체 인턴지원사업

□ 사업목적 및 추진배경

- 지역 내 영세 공예업체에 대한 재정·인력 지원 및 일자리 창출

□ 사업개요

- 사업기간 : 2026. 3월 ~ 9월
- 사업예산 : 453백만원(도비 317, 자부담 136)
- 목 표 : 30명(공예업체 인턴)
- 지원조건
 - 업체 : 도내 공예업체 중 사업자등록을 필한 업체
 - 인턴 : 경상북도로 주소가 되어 있으며 55세(1971년생) 이하인 자
 - ※ 공예 관련 학과 졸업자, 대회 입상자, 취미교실 수료자 우선 매칭
- 주요내용 : 인턴 1명에 대한 월 인건비의 70% 지원(2026년 최저시급 적용)

□ 기대효과

- 영세 공예업체 인력 지원을 통한 경영개선 유도 및 공예산업 저변확대

【'26년 추진계획】

(단위 :명, 백만원)

구 분		목표인원 및 예산	
일자리 창출 성과목표		30명	
사업비	계	453백만원	
	국비		
	지방비	시도비	317백만원
		시군구비	
	민자(기타)	136백만원	

(2-7) 경북콘텐츠기업지원센터 운영

□ 사업목적 및 추진배경

- 첨단기술을 활용한 문화콘텐츠산업 육성으로 도내 기업 산업 경쟁력 강화

□ 사업개요

- 사업기간 : 2026. 1월 ~ 12월
- 사업예산 : 1,095백만원(국비 395, 도비 300, 시비 400)
- 목 표 : 60명
- 주요내용
 - 콘텐츠 입주사무실 지원, 콘텐츠 제작 및 사업화 지원, 판로개척 지원 등
 - 액셀러레이팅, 인력양성, 국내외 시장진출 등 콘텐츠 기업 성장지원

□ 기대효과

- 경북형 콘텐츠 산업 생태계 조성을 통한 창의인력 유인 및 일자리창출

【'26년 추진계획】

(단위 :명, 백만원)

구 분		목표인원 및 예산	
일자리 창출 성과목표		60명	
사 업 비	계	1,095백만원	
	국비	395백만원	
	지방비	시도비	300백만원
		시군구비	400백만원
	민자(기타)		

[2-8] 음악창작소 운영

□ 사업목적 및 추진배경

- 창작에서 음반생산까지 필요한 기반시설 구축 및 교육 프로그램 지원

□ 사업개요

- 사업기간 : 2026. 1월 ~ 12월
- 사업예산 : 190백만원(국비 100, 도비 45, 시비 45)
- 목 표 : 110명
- 주요내용
 - 녹음실·합주실 등 시설 대관 및 운영, 교육프로그램 운영
 - 경북 대중음악 프로젝트(음반, 영상, 공연 등) 지원사업 등

□ 기대효과

- K팝 등 대중음악 콘텐츠의 지속발전을 위한 음악생태계 조성

【'26년 추진계획】

(단위 :명, 백만원)

구 분		목표인원 및 예산	
일자리 창출 성과목표		110명	
사업비	계	190백만원	
	국비	100백만원	
	지방비	시도비	45백만원
		시군구비	45백만원
	민자(기타)		

[2-9] 한국한복진흥원 운영

□ 사업목적 및 추진배경

- 국내최초 한복산업 클러스터 구축 및 대한민국 한복진흥 거점 마련
- 상주 명주, 안동 삼베, 영주 인견, 영천 천연염색 등 경북 전통 섬유 산업벨트를 중심으로 고부가가치 한복산업 육성 및 지역업체 지원

□ 사업개요

- 사업기간 : 2026. 1월 ~ 12월
- 사업예산 : 1,000백만원(도비 500, 시군비 500)
- 목 표 : 10명
- 주요내용 : 한복전문가 양성교육, 한복창작해커톤대회, 한복모꼬지 등

□ 기대효과

- 대한민국 한복문화산업의 대표 플랫폼으로 조성한 한국한복진흥원 운영을 통해 한복 문화 콘텐츠 확산, 전통복식산업 육성 및 일자리 창출

【'26년 추진계획】

(단위 :명, 백만원)

구 분		목표인원 및 예산	
일자리 창출 성과목표		10명	
사 업 비	계	1,000백만원	
	국비	-	
	지방비	시도비	500백만원
		시군구비	500백만원
	민자(기타)		

(2-10) 박물관·미술관 인턴지원 사업

□ 사업목적

- 사립 문화시설 인턴사원제 시행을 통한 청년 일자리 창출
- 사립 문화시설 지원을 통한 지역의 문화예술 활성화 도모

□ 사업개요

- 사업기간 : 2026. 1월 ~ 12월 ※ 사업시작 : 2017년~(계속)
- 사업예산 : 280백만원(도비 67, 시군비 157, 기타 56)
- 사업대상 : 도내 등록 사립 박물관·미술관
- 목 표 : 8명
- 지원금액 : 1인/월 2,156천원(최저인건비 적용) 중 자부담 20%를 제외한 금액의 도 30%, 시군비 70%
- 주요내용 : 등록 사립 박물관 및 미술관에 도내 주소 또는 등록 기준지를 둔 인턴사원(만39세 이하)을 선정하여 인건비 지원

□ 기대효과

- 청년 일자리 창출 및 사립 문화시설 지원을 통한 문화 활성화

【'26년 추진계획】

(단위 :명, 백만원)

구 분		목표인원 및 예산	
일자리 창출 성과목표		8명	
사업비	계	280백만원	
	국비	-	
	지방비	시도비	67백만원
		시군구비	157백만원
	민자(기타)	56백만원	

(2-11) 갤러리경북 운영지원

□ 사업목적

- 서울 인사동 갤러리 경북 홍보관에 지역작가들의 작품을 전시하여 인사동을 찾는 관광객에게 경북예술의 우수성 및 지역작가 작품 홍보

□ 사업개요

- 사업기간 : 2026. 1월 ~ 12월 ※ 사업시작 : 2014년~(계속)
- 예 산 액 : 108백만원(도비 97.2, 자부담 10.8)
- 사업대상 : 서울 종로구 인사동길「갤러리 경북」1개소
- 목 표 : 1명
- 사업내용 : 운영을 위한 월세지원
* 자체 대관료 수입으로 운영 인력 인건비, 전시비용, 운영비 사용

□ 기대효과

- 지역작가들의 작품 홍보
- 일자리 창출 및 문화시설 지원을 통한 경북문화 활성화

【'26년 추진계획】

(단위 :명, 백만원)

구 분		목표인원 및 예산	
일자리 창출 성과목표		1명	
사 업 비	계	108백만원	
	국비		
	지방비	시도비	97.2백만원
		시군구비	
	민자(기타)	10.8백만원	

[2-12] 국가유산 돌봄사업

□ 사업목적 및 추진배경

- 국가(도)지정·등록유산 및 지역향토유산에 대한 상시관리 및 경미수리 활동을 통해 사후 보수 비용 부담을 경감하고, 일자리 창출을 통한 지역경제 활성화

□ 사업개요

- 사업기간 : 2026. 1월 ~ 12월
- 사업예산 : 5,812백만원(국비 2,906, 도비 2,906)
- 목 표 : 130명
- 수행기관 : (사)한문화유산, (사)신라문화원, (사)교남문화유산
- 주요내용
 - 도내 문화유산 1,462개소에 대한 경미수리 및 모니터링
 - 문화유산 상시관리(환경청소·정비 및 재해예방 등)

□ 기대효과

- 국가유산에 대한 상시 관리를 통해 훼손 사전 예방
- 경미한 사항에 대한 신속한 복구로 사후 보수 정비 부담 경감
- 일자리 창출을 통한 지역 경제 활성화에 기여

【'26년 추진계획】

(단위 :명, 백만원)

구 분		목표인원 및 예산	
일자리 창출 성과목표		130명	
사 업 비	계	5,812백만원	
	국비	2,906백만원	
	지방비	시도비	2,906백만원
		시군구비	
	민자(기타)		

(2-13) 국가유산 안전경비인력 배치

□ 사업목적 및 추진배경

- 중요 목조문화유산에 상시 감시인력을 배치하여 국가유산 재해에 대한 사전 예방적 문화유산 관리행정 구현 및 일자리 창출을 통해 지역 경제 활성화에 기여

□ 사업개요

- 사업기간 : 2026. 1월 ~ 12월
- 사업예산 : 6,603백만원(국비 3,302, 도비 990, 시군비 2,311)
- 목 표 : 189명
- 주요내용
 - 주·야 상시 감시인력 배치
 - 국가유산 화재예방, 도난방지 등 감시
 - 방재설비(소방, 방범)에 대한 상시모니터링 및 내외부시설 방호
 - 소방 관련 자격증 또는 이에 준하는 자격증 소지자 우선 채용
 - 지급기준 : 국가유산청「국가유산 안전경비원 배치사업 지침」상 급여지급 기준 적용
 - 당해연도 최저시급 × 실 근무시간 ※ 각종 수당(야간수당, 연차수당 별급)

□ 기대효과

- 중요 목조문화유산(국보·보물 등)에 대하여 상시 감시인력 배치하여 국가유산 재해에 대한 사전 예방적 문화유산 관리행정 구현
- 일자리 창출을 통한 지역 경제 활성화에 기여

【'26년 추진계획】

(단위 :명, 백만원)

구 분		목표인원 및 예산	
일자리 창출 성과목표		189명	
사 업 비	계	6,603백만원	
	국비	3,302백만원	
	지방비	시도비	990백만원
		시군구비	2,311백만원
	민자(기타)		

[2-14] 경북관광기업지원센터 운영

□ 사업목적 및 추진배경

- 지역기반 관광기업의 체계적이고 종합적인 맞춤형 육성지원으로 경북 관광 활성화 및 지역 관광기업 성장거점

□ 사업개요

- 사업기간 : 2026. 1월 ~ 12월 ※ 사업기간 : 2022년~2026년
- 사업예산 : 1,800백만원(국비 900, 도비 450, 시비 450)
- 목 표 : 80명
- 수행기관 : 경북관광기업지원센터
- 주요내용
 - 지역기반 관광스타트업 발굴·육성 및 판로개척 지원
 - 관광기업 역량 및 협력네트워크 강화
 - 관광 인재육성 및 산학 연계 인턴 지원 등

□ 기대효과

- 지역 관광산업 여건에 따른 맞춤형 지원정책 시행으로 도민 일자리 기반 강화

【'26년 추진계획】

(단위 :명, 백만원)

구 분		목표인원 및 예산	
일자리 창출 성과목표		80명	
사업비	계	1,800백만원	
	국비	900백만원	
	지방비	시도비	450백만원
		시군구비	450백만원
	민자(기타)		

(2-15) 관광안내소 전문인력 배치

□ 사업목적 및 추진배경

- 방문 관광객에 대한 도내 관광정보 안내 및 편의제공을 통해 경북의 이미지 제고

□ 사업개요

- 사업기간 : 2026. 1월 ~ 12월 ※ 사업시작 : 1998년~(계속)
- 사업예산 : 374백만원(도비)
- 목 표 : 18명
- 주요내용
 - 관광안내소 외국인 안내원 배치 및 관광정보 제공 · 안내
 - 대구경북 지역 관광안내소 5개소 운영
 - * 경북관광홍보관(경주), 경북종합관광안내소(안동), 대구공항·동대구역·엑스코 관광안내소(대구)

□ 기대효과

- 질높은 안내서비스 제공으로 국내외 관광객의 재방문을 제고

【'26년 추진계획】

(단위 :명, 백만원)

구 분		목표인원 및 예산	
일자리 창출 성과목표		18명	
사업비	계	374백만원	
	국비	-	
	지방비	시도비	374백만원
		시군구비	
	민자(기타)		

(2-16) 직장운동경기부 육성지원 사업

□ 사업목적 및 추진배경

- 전국체전 등 각종 대회에 우리 도를 대표하여 출전, 우수 성적을 거양하고 도민의 자긍심을 거취시키기 위한 직장운동경기부 운영을 통한 선수 발굴로 일자리 창출

□ 사업개요

- 사업기간 : 2026. 1월 ~ 12월
- 사업예산 : 8,321백만원(도비)
- 목 표 : 120명
- 주요내용 : 도 소속 직장운동경기부 18개팀 선수 및 지도자 채용(지역 출신 우선 채용), 도내 취약종목 위주의 팀 운영으로 체육 저변확대 및 체육인 일자리 확대

※ 수영, 요트, 핀수영, 세팍타크로, 조정, 체조, 수구, 볼링, 사격, 컬링, 사이클, 하키, 유도, 레슬링, 당구

□ 기대효과

- 전문체육 엘리트 육성으로 선진 체육 도정 및 도 이미지 제고
- 체육분야 일자리 창출 및 고용 안정성 확대

【'26년 추진계획】

(단위 :명, 백만원)

구 분		목표인원 및 예산	
일자리 창출 성과목표		120명	
사업비	계	8,321백만원	
	국비		
	지방비	시도비	8,321백만원
		시군구비	
	민자(기타)		

(2-17) 생활체육지도자 배치

□ 사업목적 및 추진배경

- 생활체육의 참여인구 확대 및 청년일자리 창출 도모
- 생활체육지도자 배치를 통한 지역실정에 맞는 맞춤형 프로그램 지원

□ 사업개요

- 사업기간 : 2026. 1월 ~ 12월
- 사업예산 : 8,240백만원(국비 4,120, 시군비 4,120)
- 목 표 : 247명
- 주요내용 : 22개 시군 247명 정원 배치

□ 기대효과

- 생활체육 종목 프로그램 제공 및 지도를 통한 생활체육 저변확대

【'26년 추진계획】

(단위 :명, 백만원)

구 분		목표인원 및 예산	
일자리 창출 성과목표		247명	
사업비	계	8,240백만원	
	국비	4,120백만원	
	지방비	시도비	
		시군구비	4,120백만원
	민자(기타)		

[2-18] 장애인생활체육지도자 배치

□ 사업목적 및 추진배경

- 장애인생활체육의 참여인구 확대 및 청년일자리 창출 도모
- 장애인생활체육지도자 배치를 통한 지역실정에 맞는 맞춤형 프로그램 지원

□ 사업개요

- 사업기간 : 2026. 1월 ~ 12월
- 사업예산 : 1,468백만원(국비 734, 도비 17, 시군비 717)
- 목 표 : 44명
- 주요내용 : 44명 정원 배치(도 1, 시군 43)

□ 기대효과

- 장애인 생활체육 종목 프로그램 제공 및 지도를 통한 장애인 생활체육 저변확대

【'26년 추진계획】

(단위 :명, 백만원)

구 분		목표인원 및 예산	
일자리 창출 성과목표		44명	
사업비	계	1,468백만원	
	국비	734백만원	
	지방비	시도비	17백만원
		시군구비	717백만원
	민자(기타)		

[2-19] 장애인 실업팀 운영

□ 사업목적 및 추진배경

- 장애인전문체육의 발전과 활성화를 위한 실업팀 창단
- 장애인선수의 일자리 창출과 안정적인 운동 여건 조성

□ 사업개요

- 사업기간 : 2026. 1월 ~ 12월
- 사업예산 : 514백만원(도비)
- 목 표 : 9명
- 주요내용 : 육상팀(2명), 볼링팀(3명), 탁구팀(4명) 운영

□ 기대효과

- 장애인 우수선수 및 지도자 육성을 통한 장애인체육 저변 확대

【'26년 추진계획】

(단위 :명, 백만원)

구 분		목표인원 및 예산	
일자리 창출 성과목표		9명	
사업비	계	514백만원	
	국비		
	지방비	시도비	514백만원
		시군구비	
	민자(기타)		

[2-20] 공공도서관 개관시간 연장 운영

□ 사업목적 및 추진배경

- 바쁜 일상으로 평일 낮 시간대 도서관 방문이 어려운 직장인 등 이용자들에게 개관시간 연장을 통해 지식정보 접근권 및 야간 문화향유권 증대
- 법정근무시간 외 추가로 발생하는 도서관 업무 지원을 위한 사서 등 전문 인력 일자리 창출

□ 사업개요

- 사업기간 : 2026. 1월 ~ 12월
- 사업예산 : 1,901백만원(국비 876, 도비 263, 시군비 762)
- 목 표 : 55명
- 주요내용 : 공공도서관 자료실 및 열람실 야간개관에 따른 인건비 지원
- 월 2,650,000원/1인(기본급, 고용부담금 포함)
- 수행기관 : 시군도서관

□ 기대효과

- 개관시간을 저녁시간까지 연장하여 주민의 도서관 이용 기회 확대

【'26년 추진계획】

(단위 :명, 백만원)

구 분		목표인원 및 예산	
일자리 창출 성과목표		55명	
사업비	계	1,901백만원	
	국비	876백만원	
	지방비	시도비	263백만원
		시군구비	762백만원
	민자(기타)		

(2-21) 맑은누리파크 주민감시요원

□ 사업목적 및 추진배경

- 맑은누리파크 반입 폐기물 성상 및 처리과정 적정여부 감시
- 대기오염물질배출시설 및 대기오염방지지설 정상가동 여부 확인

□ 사업개요

- 사업기간 : 2026. 1월 ~ 12월 ※ 사업시작 : 2019년~
- 사업예산 : 161백만원(도비)
- 목 표 : 4명
- 주요내용 : 폐기물처리시설(맑은누리파크) 주민감시요원 4명 채용

□ 기대효과

- 시설 주변 거주자에 일자리 창출
- 생활폐기물 안정적 처리
- 배출시설 및 방지지설 정상가동 여부 확인을 통해 주민 신뢰 제공

【'26년 추진계획】

(단위 :명, 백만원)

구 분		목표인원 및 예산	
일자리 창출 성과목표		4명	
사 업 비	계	161백만원	
	국비	-	
	지방비	시도비	161백만원
		시군구비	-
	민자(기타)	-	

【2-22】경북도청신도시 환경지킴이

□ 사업목적 및 추진배경

- 맑은누리파크 소재지 주변 환경 감시, 폐기물 불법소각 신고, 폐기물 분리배출 홍보 등
 - 안동, 예천 2개 지역 중장기 일자리 창출

□ 사업개요

- 사업기간 : 2026. 1월 ~ 12월 ※ 사업시작 : 2020년 ~
- 사업예산 : 154백만원(도비 46, 시군비 108)
- 목 표 : 6명
- 주요내용 : 경북도청 신도시 내 환경지킴이 6명 채용

□ 기대효과

- 경북도청 신도시 내 환경지킴이 일자리 창출
- 신도시 내 환경민원 대응, 환경오염 우심지역 관리 등

【'26년 추진계획】

(단위 :명, 백만원)

구 분		목표인원 및 예산	
일자리 창출 성과목표		6명	
사업비	계	154백만원	
	국비	-	
	지방비	시도비	46백만원
		시군구비	108백만원
	민자(기타)	-	

[2-23] 숲가꾸기 사업

□ 사업목적 및 추진배경

- 산림을 경제·환경적으로 가치 있는 산림자원으로 육성

□ 사업개요

- 사업기간 : 2026. 1월 ~ 12월(계속사업)
- 사업예산 : 65,544백만원(지특 32,772, 도비 9,943, 시군비 22,829)
- 목 표 : 2,606명
- 주요내용 : 숲가꾸기 사업(큰나무·어린나무·조림지 가꾸기, 풀베기 등)
- 사업대상 : 22개 시군
- 사업주체 : 산림조합 및 산림사업법인

□ 기대효과

- 산림을 경제·환경적으로 가치 있는 산림자원으로 육성
- 대형산불·산림병해충 등 각종 재해 강한 숲 조성으로 탄소 흡수원 보전

【'26년 추진계획】

(단위 :명, 백만원)

구 분		목표인원 및 예산	
일자리 창출 성과목표		2,606명	
사 업 비	계	65,544백만원	
	국비	32,772백만원	
	지방비	도비	9,943백만원
		시군비	22,829백만원
	민자(기타)	-	

[2-24] 공공산림가꾸기 사업

□ 사업목적 및 추진배경

- 농·산촌지역의 취약계층을 숲가꾸기 사업에 고용하여 일자리 창출
- 산물 수집 확대로 산림자원의 활용도 제고

□ 사업개요

- 사업기간 : 2026. 1월 ~ 12월
- 사업예산 : 4,729백만원(지특 2,405, 도비 697, 시군비 1,627)
- 목 표 : 152명
- 주요내용 : 2종 공공산림가꾸기(산물수집, 덩굴류 제거 등)

사업유형	사업량	사업유형	사업	운영기관
산림자원조사단	41명	직접일자리	산림자원조사 업무, 산림사업 DB구축 관리	21개 시군
숲가꾸기패트롤	111명	직접일자리	산림피해(위험목 등) 신속 대응하고 현장 민원 처리	

□ 기대효과

- 산림일자리 창출을 통해 산림에 대한 국민적 이해와 관심을 증진하고 숲의 공익적 기능 증대
- 수집된 산물은 바이오에너지이용, 저소득층에 대한 떨감 등 활용

【'26년 추진계획】

(단위 :명, 백만원)

구 분		목표인원 및 예산	
일자리 창출 성과목표		152명	
사업비	계	4,729백만원	
	국비	2,405백만원	
	지방비	도비	697백만원
		시군비	1,627백만원
	민자(기타)	-	

(2-25) 산림서비스도우미

□ 사업목적 및 추진배경

- 쾌적한 산림공간을 조성하고 양질의 산림문화프로그램 운영으로 산림 휴양복지 만족도를 높여 국민의 삶의 질 향상 도모
- 취업취약계층 산림분야 녹색일자리 제공으로 도민 실업극복기여 등

□ 사업개요

- 사업기간 : 2026. 1월 ~ 12월
- 사업예산 : 2,473백만원(도비 1,627, 시군비 846)
- 목 표 : 96명
- 수행기관 : 22개 기관(道 수목원관리소 및 포항시 등 21개 시군)
- 주요내용 : 4개 분야
 - 숲길등산지도사 43, 도시녹지관리원 36, 숲생태관리인 15, 명상숲코디네이터 2

□ 기대효과

- 국민들에게 쾌적한 산림공간조성으로 산림복지만족도 제공

【'26년 추진계획】

(단위 :명, 백만원)

구 분		목표인원 및 예산	
일자리 창출 성과목표		96명	
사 업 비	계	2,473백만원	
	국비	-	
	지방비	시도비	1,627백만원
		시군구비	846백만원
	민자(기타)		

(2-26) 도시숲 · 정원관리인 운영

□ 사업목적 및 추진배경

- 도시 숲 · 정원의 지속적 정비로 경관을 개선하여 품격있는 도시환경 제고
- 가드닝 기술배양을 위한 현장경험 기회 제공 및 녹색일자리 제공 등

□ 사업개요

- 사업기간 : 2026. 1월 ~ 12월
- 사업예산 : 317백만원(도 95, 시군 222)
- 목 표 : 15명(3개 단) ※ 1개 단 = 5명(시민정원사 1명 + 취약계층 4명)
- 주요내용 : 시민정원사(1명)와 취약계층(4명)을 1개 단으로 구성하여 도심 내 도시숲, 정원 가꾸기 활동 시행

□ 기대효과

- 취업취약계층에게 산림분야 녹색일자리 제공 및 가드닝 기술배양으로 재취업 활성화 도모 등

【'26년 추진계획】

(단위 :명, 백만원)

구 분		목표인원 및 예산	
일자리 창출 성과목표		15명	
사업비	계	317백만원	
	국비	-	
	지방비	시도비	95백만원
		시군구비	222백만원
	민자(기타)		

(2-27) 산촌생태마을 운영매니저 지원 사업

□ 사업목적 및 추진배경

- 산촌생태마을의 운영·관리 및 마을 운영 업무를 지원함으로써 마을사업 추진의 효율성과 운영 및 활성화에 기여

□ 사업개요

- 사업기간 : 2026. 1월 ~ 12월
- 사업예산 : 276백만원(도비 83, 시군비 193)
- 목 표 : 12명
- 주요내용 : 산촌생태마을 운영매니저 활동비 지원을 통한 산촌생태마을 운영 지원

□ 기대효과

- 산림분야 일자리 창출 및 산촌생태마을 활성화

【'26년 추진계획】

(단위 :명, 백만원)

구 분		목표인원 및 예산	
일자리 창출 성과목표		12명	
사 업 비	계	276백만원	
	국비		
	지방비	시도비	83백만원
		시군구비	193백만원
	민자(기타)		

[3-28] 숲해설 위탁운영

□ 사업목적 및 추진배경

- 산림복지전문업(숲해설업) 위탁운영을 통한 고용안정 확보
- 도내 휴양림, 수목원, 숲길 등을 찾는 국민들에게 전문적인 숲해설서비스 제공

□ 사업개요

- 사업기간 : 2026. 1월 ~ 12월
- 사업예산 : 1,050백만원(국비 525, 도비 422, 시군비 103)
- 목 표 : 35명
- 수행기관 : 11개 기관(道 사업소 3개 및 포항시 등 8개 시군)
- 주요내용 : 대국민 숲해설서비스의 전문성 제고를 위한 전문업체에 위탁하여 소속 숲해설가 도내 휴양림·수목원·숲길 등 배치

□ 기대효과

- 숲을 찾는 국민들에게 전문성 있는 산림교육서비스 제공으로 만족도 제고
- 숲해설교육분야 민간시장 활성화 도모 등

【'26년 추진계획】

(단위 :명, 백만원)

구 분		목표인원 및 예산	
일자리 창출 성과목표		35명	
사업비	계	1,050백만원	
	국비	525백만원	
	지방비	시도비	422백만원
		시군구비	103백만원
	민자(기타)		

[3-29] 유아숲교육위탁운영

□ 사업목적 및 추진배경

- 산림복지전문업(유아숲교육) 위탁운영을 통한 고용안정 확보
- 도내 유아숲체험원 등을 찾는 유아들에게 전문적인 유아숲교육서비스 제공

□ 사업개요

- 사업기간 : 2026. 1월 ~ 12월
- 사업예산 : 1,230백만원(국비 615, 도비 462, 시군비 153)
- 목 표 : 41명
- 수행기관 : 12개 기관(道 사업소 2개 및 포항시 등 10개 시군)
- 주요내용 : 도내 유아들에게 전문적인 유아산림교육 제공을 위해 전문업체에 위탁하여 소속 유아숲지도사가 도내 유아숲체험원 등에 배치

□ 기대효과

- 산림교육서비스 제공으로 유아들의 전인적 성장 및 감수성 발달
- 유아숲교육분야 민간시장 활성화 도모 등

【'26년 추진계획】

(단위 :명, 백만원)

구 분		목표인원 및 예산	
일자리 창출 성과목표		41명	
사 업 비	계	1,230백만원	
	국비	615백만원	
	지방비	시도비	462백만원
		시군구비	153백만원
	민자(기타)		

[2-30] 산림치유 운영

□ 사업목적 및 추진배경

- 산림치유 사업을 산림복지전문업을 통해 운영함으로써 전문업 육성 및 일자리 창출
- 치유의 숲을 찾는 국민들에게 맞춤형 프로그램 등 산림치유서비스를 제공함과 동시에 산림치유 분야 민간산업 활성화

□ 사업개요

- 사업기간 : 2026. 1월 ~ 12월
- 사업예산 : 220백만원(국비 110, 도비 77, 시비 33)
- 목 표 : 6명(포항 3, 경산 3)
- 사업대상 : 산림복지전문업체(산림치유업) 소속 산림치유지도사
- 주요내용 : 산림치유 전문업체를 선발, 소속 산림치유지도사를 도내 치유의 숲에 배치·운영

□ 기대효과

- 국민 건강 증진을 위한 수준 높은 치유프로그램 기획 및 지원
- 민간운영 활성화를 통한 안정적인 일자리 창출

【'26년 추진계획】

(단위 :명, 백만원)

구 분		목표인원 및 예산	
일자리 창출 성과목표		6명	
사 업 비	계	220백만원	
	국비	110백만원	
	지방비	시도비	77백만원
		시군구비	33백만원
	민자(기타)		

(2-31) 도민안전문화대학 운영

□ 사업목적 및 추진배경

- 능동형 안전교육기법을 적용한 도민안전문화대학 운영으로 도민들의 안전의식을 제고하고 안전교육지도사 양성으로 고용창출 촉진

□ 사업개요

- 사업기간 : 2026. 2월 ~ 12월
- 사업예산 : 130백만원(도비)
- 목 표 : 130명
- 주요내용 : 도민안전문화대학 운영시 안전교육지도사 양성

□ 기대효과

- 도민들의 안전의식 제고 및 안전교육지도사 양성으로 고용창출 촉진

【'26년 추진계획】

(단위 :명, 백만원)

구 분		목표인원 및 예산	
일자리 창출 성과목표		130명	
사 업 비	계	130백만원	
	국비		
	지방비	시도비	130백만원
		시군구비	
	민자(기타)		

[2-32] 물놀이 안전지킴이 운영

□ 사업목적 및 추진배경

- 물놀이 안전사고 예방활동·긴급구조를 전담하는 안전지킴이 배치
- 안전사고 취약지역 인근주민을 안전지킴이로 선발하여 지역경제 활성화

□ 사업개요

- 사업기간 : 2026. 6월 ~ 8월
- 사업예산 : 2,350백만원(도비 470, 시군비 1,880)
- 목 표 : 380명
- 주요내용 : 19개 시군 물놀이관리지역 232개소 안전지킴이 380명 배치

□ 기대효과

- 매년 여름철 약 380명 지역 일자리 창출 및 물놀이 인명피해 최소화

【'26년 추진계획】

(단위 :명, 백만원)

구 분		목표인원 및 예산	
일자리 창출 성과목표		380명	
사 업 비	계	2,350백만원	
	국비		
	지방비	시도비	470백만원
		시군구비	1,880백만원
	민자(기타)		

[3-1] 공공근로사업

□ 사업목적 및 추진배경

- 경제적 여건이 어려운 실직자를 대상으로 일자리를 제공하여 생계안정 지원 및 지역일자리 창출 도모

□ 사업개요

- 사업기간 : 2026. 1월 ~ 12월
- 사업예산 : 1,887백만원(도비 189, 시군비 1,698)
- 목 표 : 22개 시·군, 650명
- 참여대상 : 사업개시일 기준 만 18세 이상인 자로서, 가구소득 기준 중위소득 70% 이하이면서 재산이 4억원 이하인 가구 구성원
- 대상사업 : 4대 유형(정보화 추진, 공공서비스, 환경정화, 지자체역점), 52개 사업

□ 기대효과

- 취업 취약계층에게 직접일 자리를 제공하여 생계안정 도모 및 지역자원 활용을 통한 생산활동으로 지역경제 순환 촉진

【'26년 추진계획】

(단위 :명, 백만원)

구 분		목표인원 및 예산	
일자리 창출 성과목표		650명	
사업비	계	1,887백만원	
	국비		
	지방비	시도비	189백만원
		시군구비	1,698백만원
	민자(기타)		

(3-2) 경북형 협동조합 활성화 지원

□ 사업목적 및 추진배경

- 협동조합 설립과 운영단계의 기초 역량 강화를 통해 사업의 조기정착 지원과 조직 운영, 비즈니스 진단, 맞춤형 컨설팅을 통한 성장 견인

□ 사업개요

- 사업기간 : 2026. 1월 ~ 12월
- 사업예산 : 200백만원(도비)
- 목 표 : 협동조합 10개소 신규 설립
- 사업대상 : (사회적)협동조합 또는 예비 (사회적)협동조합
- 주요내용
 - 협동조합 설립 상담, 역량강화 교육, 컨설팅 제공, 온라인 판로 지원
 - 우수한 아이디어를 가진 예비 창업자 발굴 및 엑셀러레이팅 지원

□ 기대효과

- 경북형 협동조합 모델 발굴을 통한 일자리 창출 및 지역경제 활성화 도모

【'26년 추진계획】

(단위 :명, 백만원)

구 분		목표인원 및 예산	
일자리 창출 성과목표		10개소	
사업비	계	200백만원	
	국비		
	지방비	시도비	200백만원
		시군구비	
	민자(기타)		

(3-3) 마을기업 육성사업

□ 사업목적 및 추진배경

- 지역자원을 활용한 마을 단위의 기업 발굴·육성으로 지역공동체 이익 실현

□ 사업개요

- 사업기간 : 2026. 1월 ~ 12월
- 사업예산 : 650백만원(국비 325, 도비 98, 시군비 227)
- 목 표 : 10개소
- 주요내용 : 재지정, 고도화, 우수, 모두애 마을기업 지정 사업비 지원
* 사업비 : 예비 10, 신규 50, 재지정 30, 고도화 20, 우수 70, 모두애 100, 재도약 10

□ 기대효과

- 지속가능한 일자리 제공 및 소득창출로 마을공동체 자립기반 마련
- 지역의 특성과 자원을 활용한 주민 주도의 공동체 활성화 방안 모색

【'26년 추진계획】

(단위 :명, 백만원)

구 분		목표인원 및 예산	
일자리 창출 성과목표		10개소	
사업비	계	650백만원	
	국비	325백만원	
	지방비	시도비	98백만원
		시군구비	227백만원
	민자(기타)	-	

(3-4) 지역공동체 일자리 사업

□ 사업목적 및 추진배경

- 지역의 특화자원 등을 활용한 지속 가능하고 생산성 있는 일자리를 제공하여 지역경제 활성화 기여

□ 사업개요

- 사업기간 : 2026. 1월 ~ 12월
- 사업예산 : 11,487백만원(도비 6,897, 시군비 4,590)
- 목 표 : 22개 시·군 1,100명
- 참여대상 : 사업개시일 기준 만 18세 이상인 자로서, 가구소득 기준 중위소득 60% 이하이면서 재산이 4억원 이하인 가구 구성원
- 대상사업 : 4대 유형(지역자원 활용형, 지역기업 연계형, 서민생활 지원형, 지역공간 개선형), 9개 사업

□ 기대효과

- 취업 취약계층에게 직접일자리를 제공하여 생계안정 도모 및 지역자원 활용을 통한 생산활동으로 지역경제 순환 촉진

【'26년 추진계획】

(단위 :명, 백만원)

구 분		목표인원 및 예산	
일자리 창출 성과목표		1,100명	
사업비	계	11,487백만원	
	국비	-	
	지방비	시도비	6,564백만원
		시군구비	4,590백만원
	민자(기타)	-	

(3-5) 사회적기업 일자리창출

□ 사업목적 및 추진배경

- (예비)사회적기업의 신규 고용 인건비 지원으로 취약계층 일자리 창출 및 사회적가치 실현 도모

□ 사업개요

- 사업기간 : 2026. 1월 ~ 12월
- 사업예산 : 2,996백만원(지특 2,247, 도비 225, 시군비 524)
- 목 표 : 도내 (예비)사회적기업 신규 고용인력 130명 정도
- 주요내용 : 신규 고용(취약계층) 인건비 일부 지원(월 50~90만원)
 * 일반기업 월 50만원, SVI* 우수기업 월 70만원, SVI 탁월기업 월 90만원

□ 기대효과

- 지역 내 취약계층 일자리 창출을 통한 사회적기업의 자립 기반 강화 및 지역경제 활성화 도모

【'26년 추진계획】

(단위 :명, 백만원)

구 분		목표인원 및 예산	
일자리 창출 성과목표		130명	
사 업 비	계	2,996백만원	
	국비	2,247백만원	
	지방비	시도비	225백만원
		시군구비	524백만원
	민자(기타)		

[1-1] 경북청년 예비창업발굴 육성 지원

□ 사업목적 및 추진배경

- 좋은 창업아이디어를 가진 예비창업자 발굴 및 사업화 지원으로 창업 촉진
- 청년 지역유입과 정착 지원을 통한 지방소멸 대응 및 지역 활력 도모

□ 사업개요

- 사업기간 : 2026. 1월 ~ 12월 ※ 사업시작 : 2010년~(계속)
- 사업예산 : 2,286백만원(도비 686, 시군비 1,600)
- 목 표 : 125명
- 수행기관 : (예비창업가육성) 22개 시군, (지역정착지원) 14개 시군
- 주요내용 : 창업활동비*, 교육, 컨설팅, 홍보 등 지원
 * (예비창업가육성-지역청년) 12백만원, (지역정착지원-외지청년) 20백만원

□ 기대효과

- 청년들의 창업·창직을 통한 일자리 창출과 청년의 도전정신을 창업으로 연결시켜 창조적 기업마인드 함양

【'26년 추진계획】

(단위 :명, 백만원)

구 분		목표인원 및 예산	
일자리 창출 성과목표		125명	
사 업 비	계	2,286백만원	
	국비	-	
	지방비	시도비	686백만원
		시군구비	1,600백만원
	민자(기타)	-	

(1-2) 청년 창업제품 판로개척 지원

□ 사업목적 및 추진배경

- 유통·판로 확보에 어려움을 겪고 있는 청년창업기업에 다양한 판로지원 필요

□ 사업개요

- 사업기간 : 2026. 1월 ~ 12월 ※ 사업시작 : 2017년~(계속)
- 사업예산 : 362백만원(도비 362)
- 목 표 : 도내 청년창업기업 170개사 지원
- 수행기관 : (재)경상북도경제진흥원
- 주요내용
 - 온라인 판로개척 지원 : 온라인 판매 플랫폼, 경북청년CEO몰 등
 - 오프라인 판로개척 지원 : 박람회 참가, 특별 판매전 등

□ 기대효과

- 도내 청년창업기업에 다양한 판로지원으로 매출 향상과 사업 성공률 제고

【'26년 추진계획】

(단위 :명, 백만원)

구 분		목표인원 및 예산	
일자리 창출 성과목표		170개 기업	
사업비	계	362백만원	
	국비	-	
	지방비	시도비	362백만원
		시군구비	-
	민자(기타)	-	

4 수요자 맞춤형 일자리지원, 안정적 고용기반 확충

(1-3) 청년애(愛)꿈 수당 지원

□ 사업목적 및 추진배경

- 도내 미취업청년 구직활동 장려 및 지역 정착 환경 조성

□ 사업개요

- 사업기간 : 2026. 3월 ~ 2027. 2월
- 사업예산 : 800백만원(도비)
- 목 표 : 고용창출 및 유지 947명 정도
- 주요내용 : 도내 청년의 구직·근로 활동 지원

면접수당	취업성공수당	근속장려수당
도내 중소(중견)기업 면접 시 건당 7만원 지급(최대 5회)	도내 중소(중견)기업에 최초 취업성공 시 50만원 지급 (생애 1회)	도내 중소(중견)기업 1년 이상 근무 시 120만원 지급 (30만원 x 4분기, 생애 1회)

□ 기대효과

- 청년의 구직비용 부담 경감 등 취업준비 지원
- 실질 임금수준 상향, 취업 초기 안정적 정착 및 지역정착 환경 조성

【'26년 추진계획】

(단위 :명, 백만원)

구 분		목표인원 및 예산	
일자리 창출 성과목표		947명	
사업비	계	800백만원	
	국비		
	지방비	시도비	800백만원
		시군구비	
	민자(기타)		

(1-4) 청년근로자 행복카드 지원사업

□ 사업목적 및 추진배경

- 취업 초기 청년의 안정적 지역 정착 도모 및 장기재직 유도를 통한 중소기업 인력난 해소
- 건강관리, 여가활동, 자기계발 등 지원으로 중소기업 청년근로자 복지 향상

□ 사업개요

- 사업기간 : 2026. 1월 ~ 2027. 12월
- 사업예산 : 1,000백만원(도비)
- 목 표 : 885명
- 주요내용 : 1인당 연간 최대 100만원 복지포인트 제공(복지몰 이용 可)
 - 2회 분할 지급(50만원_6개월차+50만원_12개월차)
 - 사용분야 : 건강관리, 문화여가, 자기계발, 가족친화 등 항목

□ 기대효과

- 수요자 맞춤형 복지서비스로 청년의 생활안정 및 삶의 질 제고
- 중소기업 청년근로자 복지 향상을 통한 장기재직 유도

【'26년 추진계획】

(단위 :명, 백만원)

구 분		목표인원 및 예산	
일자리 창출 성과목표		885명	
사업비	계	1,000백만원	
	국비		
	지방비	시도비	1,000백만원
		시군구비	
	민자(기타)		

(1-5) 청년근로자 사랑채움 사업

□ 사업목적 및 추진배경

- 미혼 청년 근로자의 목돈 마련을 통한 경제적 부담 완화 및 자립기반구축

□ 사업개요

- 사업기간 : 2026. 1월 ~ 2027. 12월
- 사업예산 : 1,156백만원(도비 578, 시군비 578)
- 목 표 : 201명
- 주요내용 : 청년근로자 자산형성 지원(2년 만기예금, 1,080만원+이자)
 - 청 년 적립금 480만원(매 월 20만원, 총24회 적립)
 - 지자채 적립금 480만원(분기당 120만원, 총 4회 적립)
 - 결혼축하금 120만원(만기 시 지급)

□ 기대효과

- 미혼 청년근로자의 목돈마련을 통한 결혼 유도 및 출산율 제고
- 장기재직 유도로 중소·중견기업 일손부족 해결에 기여

【'26년 추진계획】

(단위 :명, 백만원)

구 분		목표인원 및 예산	
일자리 창출 성과목표		201명	
사 업 비	계	1,156백만원	
	국비		
	지방비	시도비	578백만원
		시군구비	578백만원
	민자(기타)		

[1-6] 청년 창업지원센터 운영 지원

□ 사업목적 및 추진배경

- 초기청년 창업기업 맞춤형 사업화지원으로 안정적 시장진입 유도
- 기술기반 청년기업 사업화·홍보·투자 등 지원으로 지역대표기업 육성

□ 사업개요

- 사업기간 : 2026. 1월 ~ 12월 ※ 사업시작 : 2011년~(계속)
- 사업예산 : 1,100백만원(도비)
- 목 표 : 45명
 - (CEO심화육성)초기단계(3년 이내) 청년창업가 40명
 - (JUMP-UP지원)도약단계(3년~7년) 기술 및 지식서비스 청년창업가 5명
- 수행기관 : (재)경북테크노파크
- 주요내용
 - (CEO심화육성)창업활동비(최대 15백만원/1인), 교육, 마케팅, 판로 등
 - (JUMP-UP지원)창업활동비(최대 30백만원/1인), 컨설팅, 상담, 투자연계 등

□ 기대효과

- 참신하고 유망한 사업 아이템과 도전정신을 가진 청년창업가를 발굴하여 체계적인 창업지원으로 창업성공률 제고 및 청년 주도 일자리 창출

【'26년 추진계획】

(단위 :명, 백만원)

구 분		목표인원 및 예산	
일자리 창출 성과목표		45명	
사업비	계	1,100백만원	
	국비	-	
	지방비	시도비	1,100백만원
		시군구비	-
	민자(기타)	-	

(1-7) 청년 무역전문인력 양성

□ 사업목적 및 추진배경

- 다변화되는 무역환경에 대응한 전문지식과 실무능력을 갖춘 청년 무역인재 양성
- 기업수요에 부합하는 무역현장 체험교육 등을 통한 청년 취업역량 강화

□ 사업개요

- 사업기간 : 2026. 1월 ~ 12월 ※ 사업시작 : 2013년~(계속)
- 사업예산 : 218백만원(도비 200, 기타 18)
- 목 표 : 60명
- 수행기관 : 한국표준협회 대구경북지역본부
- 주요내용 : 중소 수출기업 구인난 해소를 위한 청년무역 전문인력 양성
 - 무역실무, 무역계약, 무역 비즈니스 영어, 무역 운송 및 통관 등
 - 해외무역 현장탐방, 무역 관련 자격증 취득, 맞춤형 취업컨설팅 등

□ 기대효과

- 급변하는 무역환경에 대응한 기업맞춤형 청년인재 양성으로 청년일자리 창출 및 지역기업 인력수급 지원

【'26년 추진계획】

(단위 :명, 백만원)

구 분		목표인원 및 예산	
일자리 창출 성과목표		60명	
사업비	계	218백만원	
	국비	-	
	지방비	시도비	200백만원
		시군구비	-
	민자(기타)	18백만원	

[1-8] 청년일자리 로컬 솔루션 프로젝트

□ 사업목적 및 추진배경

- 기업협의체 중심으로 기업의 구인난 해소 및 청년 구직자들의 취업 기회 확대
- 청년 구직자들에게 도내 우수기업 적극 홍보를 통한 청년고용절벽 해소

□ 사업개요

- 사업기간 : 2026. 1월 ~ 12월
- 사업예산 : 744백만원(도비 227, 시군비 517)
- 목 표 : 737명
- 수행기관 : 11개 시군
- 주요내용
 - 기업인단-학교 간 채용연계를 통한 청년 맞춤형 취업지원
 - 취업특강, 취업캠프(취업컨설팅 모의면접 등), 소규모 채용박람회 개최
 - 지역 특성을 고려한 구인·구직활동 사업 발굴 및 지원
 - (구인)기업 온·오프라인 구인홍보, 구인정보 제공, (구직)직무적성 검사, 면접지원

□ 기대효과

- 지역별 특성에 부합하는 다양한 프로그램을 운영하고, 청년이 직접 기업과 연결될 수 있는 장을 마련

【'26년 추진계획】

(단위 :명, 백만원)

구 분		목표인원 및 예산	
일자리 창출 성과목표		737명	
사 업 비	계	744백만원	
	국비	-	
	지방비	시도비	227백만원
		시군구비	517백만원
	민자(기타)	-	

[1-9] K-로컬창업스쿨 운영 지원

□ 사업목적 및 추진배경

- 지역자원에 대한 충분한 사전 조사 후 창업아이템 발굴·지원으로 창업 전후를 아우르는 맞춤형 컨설팅·사업화 지원을 통한 창업성공률 제고

□ 사업개요

- 사업기간 : 2026. 1월 ~ 12월
- 사업예산 : 300백만원(도비)
- 목 표 : 5팀(15명 정도)
- 수행기관 : (재)경북경제진흥원(공기관위탁)
- 주요내용 : ‘지역조사-시제품제작-창업’의 단계별 창업 지원
 - (탐색단계)지역자원조사 및 창업모델 발굴 지원(20팀, 4백만원)
 - (실험단계)시제품 제작·시장 반응성 테스트 지원(7팀, 최대 15백만원)
 - (창업단계)최종 창업사업화 추진 및 컨설팅 등(5팀, 최대 50백만원)
- ※ 1년차: 탐색 및 실험단계('25.1.~12.), 2년차: 창업단계('26.1.~12.)

□ 기대효과

- 지역조사와 실험, 창업에 이르는 맞춤형·단계별 창업 지원프로그램 육성을 통해 지역 혁신형 청년창업가 육성 및 지역경제 활력 도모

【'26년 추진계획】

(단위 :명, 백만원)

구 분		목표인원 및 예산	
일자리 창출 성과목표		5팀/15명	
사 업 비	계	300백만원	
	국비	-	
	지방비	시도비	300백만원
		시군구비	-
	민자(기타)	-	

(2-1) 신중년 일자리 지원 사업

□ 사업목적 및 추진배경

- 지역 내 경제활동인구인 신중년 세대를 대상으로 지역 노동시장 참여 기회 제공 및 고용 안전망 구축

□ 사업개요

- 사업기간 : 2026. 1월 ~ 12월
- 사업예산 : 900백만원(도비)
- 목 표 : 560명
- 사업대상 : 도내 거주 신중년(40세 ~ 64세)
- 주요내용

연번	추진내용	수행기관
1	신중년 희망일자리 단계별 지원	경북경제진흥원
2	신중년 경력플러스 지원	경북동부경영자협회
3	퇴직기술인력 활용, 기업기술고도화 및 사업다각화	경북산학융합원

□ 기대효과

- 신중년 인력의 노동시장 참여 기회 제공 및 지역 경제 구인난 해소
- 퇴직 기술 인력 연계를 통한 기업 경쟁력 강화와 고용 창출 유도

【'26년 추진계획】

(단위 :명, 백만원)

구 분		목표인원 및 예산	
일자리 창출 성과목표		560명	
사 업 비	계	900백만원	
	국비		
	지방비	시도비	900백만원
		시군구비	
	민자(기타)		

(2-2) 시군특화 맞춤형 일자리 지원(신중년)

□ 사업목적 및 추진배경

- 시군이 비영리법인 등 단체 등과의 협력관계를 기반으로 지역·산업 특성에 맞는 적합한 일자리 사업 발굴로 지역 고용 문제해결
※ 중소기업 또는 소상공인 신중년 취업 지원 사업

□ 사업개요

- 사업기간 : 2026. 2월 ~ 12월
- 사업예산 : 2,100백만원(도비 1,048, 시군비 1,052)
- 목 표 : 242명
- 주요내용 : 중소기업 및 소상공인에 대해 신중년 채용 시 인건비 보조 지원

시군	수행기관	시군	수행기관
포항시	(재)경상북도경제진흥원	경산시	경산상공회의소
경주시	경주상공회의소	의성군	의성군
김천시	김천상공회의소	청송군	청송군
안동시	(사)사회적경제허브센터	청도군	경산상공회의소
구미시	(사)경북경영자총협회	칠곡군	칠곡상공회의소
영주시	영주상공회의소	예천군	예천군
영천시	영천상공회의소	봉화군	(사)사회적경제허브센터
상주시	상주상공회의소	울진군	울진군

□ 기대효과

- 신중년 인력의 노동시장 참여 기회 제공 및 지역 경제 구인난 해소

【'26년 추진계획】

(단위 :명, 백만원)

구 분		목표인원 및 예산	
일자리 창출 성과목표		242명	
사업비	계	2,100백만원	
	국비		
	지방비	시도비	1,048백만원
		시군구비	1,052백만원
	민자(기타)		

(3-1) 경력단절여성 새일여성인턴 지원

□ 사업목적 및 추진배경

- 경력단절여성 등이 직장에 적응할 수 있도록 일경험 기회를 제공하고 취업 후 고용이 유지될 수 있도록 지원

□ 사업개요

- 사업기간 : 2026. 1월 ~ 12월
- 사업예산 : 1,927백만원(국비 1,542, 도비 134, 시군비 251)
- 목 표 : 419명
- 사업대상 : 새일센터에 구직 등록(필수)한 미취업 여성
- 사업내용 : 인턴지원금 1인 총액 460만원 한도(기업 400만원, 인턴 60만원)

□ 기대효과

- 경력단절여성등이 기업 인턴근무 기회를 통해 현장 적응력을 높이고 취업 후 고용 유지로 여성의 경제활동 촉진

【'26년 추진계획】

(단위 :명, 백만원)

구 분		목표인원 및 예산	
일자리 창출 성과목표		419명	
사업비	계	1,927백만원	
	국비	1,542백만원	
	지방비	시도비	134백만원
		시군구비	251백만원
	민자(기타)	-	

(3-2) 경상북도 일자리 편의점 운영

□ 사업목적 및 추진배경

- 온종일 완전 돌봄 정착과 여성 등 경력단절을 일부 해소할 수 있는 제도·시스템 마련

□ 사업개요

- 사업기간 : 2026. 1월 ~ 12월
- 사업예산 : 1,200백만원(도비 600, 시군비 600)
- 목 표 : 단기일자리 연계 300명
- 사업대상
 - 구인처 : 관내 사업장을 둔 중소기업, 소상공인 등
 - 구직자 : 미성년 자녀가 있는 취업 희망 여성
- 사업내용
 - 일과 육아 병행 희망 여성을 대상으로 도내 기업 단기 일자리제공
 - 자녀는 돌봄시설 등에 일하는 동안 위탁보육 지원

□ 기대효과

- 온종일 완전 돌봄 정착과 여성의 경력단절 해소를 통한 경제활동 참여 확대

【'26년 추진계획】

(단위 :명, 백만원)

구 분		목표인원 및 예산	
일자리 창출 성과목표		300명	
사업비	계	1,200백만원	
	국비	-	
	지방비	시도비	600백만원
		시군구비	600백만원
	민자(기타)	-	

(3-3) 다문화가족 방문교육사업

□ 사업목적 및 추진배경

- 경제적·지리적 이유로 집합교육에 참여하기 어려운 다문화가족이 생활언어와 문화를 익히고 자녀양육에 어려움을 겪지 않도록 찾아가는 교육서비스 제공

□ 사업개요

- 사업기간 : 2026. 1월 ~ 12월 ※ 사업시작 : 2010년~(계속)
- 사업예산 : 2,836백만원(국비 1,418, 도비 425, 시군비 993)
- 목 표 : 방문교육지도사 116명
- 수행기관 : 21개소(21개 시군 다문화·가족센터) * 울릉 제외
- 주요내용 : 다문화가족 대상 한국어교육, 부모교육, 자녀생활서비스 제공

□ 기대효과

- 다문화가족의 다양한 욕구충족을 위한 찾아가는 맞춤형 서비스 제공으로 이들의 지역사회에서의 안정적 정착 및 건강한 가정생활을 지원

【'26년 추진계획】

(단위 :명, 백만원)

구 분		목표인원 및 예산	
일자리 창출 성과목표		116명	
사 업 비	계	2,836백만원	
	국비	1,418백만원	
	지방비	시도비	425백만원
		시군구비	993백만원
	민자(기타)		

[3-4] 다문화가족 통번역서비스 지원

□ 사업목적 및 추진배경

- 입국초기 결혼이민자의 초기 정착 단계에서 경험하는 의사소통 문제해결을 위한 통번역서비스 지원으로 한국사회 조기 적응에 기여

□ 사업개요

- 사업기간 : 2026. 1월 ~ 12월 ※ 사업시작 : 2010년~(계속)
- 사업예산 : 1,141백만원(국비 571, 도비 184, 시군비 386)
- 목 표 : 통번역지도사 30명
- 수행기관 : 21개소(경상북도가족센터, 20개 시군 다문화 가족센터) * 청송·울릉 제외
- 주요내용 : 결혼이민자 대상 입국초기 상담, 국적 및 체류 관련 정보 제공, 가족 간 의사소통 지원, 위기상황 시 긴급지원 등

□ 기대효과

- 입국초기 결혼이민자들에게 통·번역 서비스 지원을 통한 생활 불편 해소 및 한국사회 조기 정착을 위한 양질의 일자리 제공

【'26년 추진계획】

(단위 :명, 백만원)

구 분		목표인원 및 예산	
일자리 창출 성과목표		30명	
사업비	계	1,141백만원	
	국비	571백만원	
	지방비	시도비	184백만원
		시군구비	386백만원
	민자(기타)		

(3-5) 지역급식관리지원센터 운영

□ 사업목적 및 추진배경

- 소규모 어린이집, 유치원, 사회복지시설 등 영양사가 없는 급식소의 위생·영양관리 지원으로 식생활 개선 및 안전한 급식환경 조성
 - 시·군별 지역급식관리지원센터 내 영양사 등 전문 인력 일자리 창출

□ 사업개요

- 사업기간 : 2026. 1월 ~ 12월
- 사업예산 : 9,058백만원(국비 3,623, 도비 1,630, 시군비 3,805)
- 목 표 : 130명
- 주요내용 : 위생안전·영양관리 순회방문지도 및 대상별 식생활교육
 - ▶ 통합급식관리지원센터 운영 : 23개 센터 운영
 - 시군별 1개(단, 포항시 2개), 센터 규모별 3~19명 종사

□ 기대효과

- 영양사, 위생사 등 보건 전문인력 일자리 창출 및 지역경제 활성화
- 청년 인력 지역정착 방안 마련 등(직원 중 청년 69% 차지)

【'26년 추진계획】

(단위 :명, 백만원)

구 분		목표인원 및 예산	
일자리 창출 성과목표		130명	
사업비	계	9,058백만원	
	국비	3,623백만원	
	지방비	시도비	1,630백만원
		시군구비	3,805백만원
	민자(기타)		

[4-1] 사회복지시설 종사자 대체인력 지원

□ 사업목적 및 추진배경

- 사회복지시설 종사자 대체인력 지원을 통해 돌봄 서비스 질적 저하 방지 및 업무공백 최소화, 사회복지시설 종사자의 근로 여건 개선

□ 사업개요

- 사업기간 : 2026. 1월 ~ 12월
- 사업예산 : 1,022백만원(국비 715, 도비 307) ※ 국비 70%, 도비 30%
- 목 표 : 28명(관리직 2, 돌봄직 21, 조리직 5)
- 수행기관 : 경상북도사회복지협의회
- 주요내용 : 사회복지시설 종사자의 휴가, 교육, 경조사 등으로 인한 시설 인력 단기간 결원 시 대체인력 파견 지원

□ 기대효과

- 사회복지시설 종사자 대체인력 파견 지원으로 돌봄 공백 최소화 및 종사자의 휴식보장 등 안정된 시설 운영으로 양질의 일자리 환경 조성

【'26년 추진계획】

(단위 :명, 백만원)

구 분		목표인원 및 예산	
일자리 창출 성과목표		28명	
사업비	계	1,022백만원	
	국비	715백만원	
	지방비	시도비	307백만원
		시군구비	-
	민자(기타)	-	

[4-2] 지역사회서비스투자 사업

□ 사업목적 및 추진배경

- 지역특성과 수요에 부합하는 대상자별 사회 서비스를 지자체가 주도적으로 발굴·제공함으로써 도민 복지 증진 도모 및 일자리 창출 기여

□ 사업개요

- 사업기간 : 2026. 1월 ~ 12월
- 사업예산 : 14,725백만원(지특 10,829, 도비 1,948, 시군비 1,948)
- 목 표 : 1,500명
- 주요내용 : 지역사회 수요에 기반한 생애주기별 다양한 사회서비스 지원
- 아동·청소년 심리지원, 노인맞춤형 운동서비스, 부모역량강화서비스 등

□ 기대효과

- 지역특성과 수요에 부합하는 서비스를 지자체가 주도적으로 발굴·제공함으로써 도민 복지 증진 및 지속가능한 사회서비스 시장 형성

【'26년 추진계획】

(단위 :명, 백만원)

구 분		목표인원 및 예산	
일자리 창출 성과목표		1,500명	
사 업 비	계	14,725백만원	
	국비	10,829백만원	
	지방비	시도비	1,948백만원
		시군구비	1,948백만원
	민자(기타)	-	

【4-3】사회복지관 사례관리자 운영 지원

□ 사업목적 및 추진배경

- 다양하고 복합적인 복지서비스 연계를 위한 사례관리자 운영지원으로 복지서비스 품질향상 및 신규 일자리 창출 기여

□ 사업개요

- 사업기간 : 2026. 1월 ~ 12월
- 사업예산 : 1,152백만원(도비 346, 시군비 806)
- 목 표 : 30명
- 주요내용 : 사회복지관 15개소의 사례관리자 30명 지원(개소당 2명)

□ 기대효과

- 민관협력 강화와 맞춤형 복지서비스 전달체계 구축
- 다양한 복지서비스 연계를 통한 복지서비스 품질향상

【'26년 추진계획】

(단위 :명, 백만원)

구 분		목표인원 및 예산	
일자리 창출 성과목표		30명	
사업비	계	1,152백만원	
	국비	-	
	지방비	시도비	346백만원
		시군구비	806백만원
	민자(기타)	-	

【4-4】 지역사회보장협의체 운영

□ 사업목적 및 추진배경

- 지역사회 잠재적 복지자원 발굴 및 효율적 활용체계 조성하고 민·관의 유기적 협력체계 및 참여를 기반으로 한 민·관 협력기구 운영

□ 사업개요

- 사업기간 : 2026. 1월 ~ 12월
- 사업예산 : 2,200백만원(도비 220, 시군비 1,980)
- 목 표 : 35명
- 주요내용
 - (협치) 지역사회보장계획 수립·과정·평가 등
 - (연계) 사회복지와 관련된 관계기관·법인·단체·시설과 연계·협력 강화
 - (통합) 지역주민의 욕구를 반영한 통합적 서비스(복지, 보건, 고용, 주거, 교육, 문화, 일자리, 환경 등) 제공 체계 지원

□ 기대효과

- 지역주민 욕구를 반영한 지역사회보장체계 구축 및 통합서비스 제공 지원

【'26년 추진계획】

(단위 :명, 백만원)

구 분		목표인원 및 예산	
일자리 창출 성과목표		35명	
사업비	계	2,200백만원	
	국비	-	
	지방비	시도비	220백만원
		시군구비	1,980백만원
	민자(기타)	-	

【4-5】 이웃사촌복지센터 운영

□ 사업목적 및 추진배경

- 현대 가족 해체와 개인의 사회적 고립 등으로 복지사각지대 발생
- 주민에 의한 지역공동체 복원을 통한 문제해결이 새로운 대안으로 대두됨에 따라 이를 위한 중간 지원체계 필요

□ 사업개요

- 사업기간 : 2026. 1월 ~ 12월
- 사업예산 : 1,380백만원(도비 414, 시군비 966)
- 목 표 : 18명
- 주요내용
 - (도 이웃사촌복지센터) 복지수요조사 및 정책개발, 시군 모니터링 및 컨설팅, 인력양성, 행복설계사 지원 등
 - (시군 이웃사촌복지센터) 주민 조직화, 공동체의식 교육, 마을복지계획 수립지원, 지역사회 위기가구 통합 연계 등

□ 기대효과

- 지역주민 조직화 및 공동체의식 향상을 통해 복지사각지대 해소

【'26년 추진계획】

(단위 :명, 백만원)

구 분		목표인원 및 예산	
일자리 창출 성과목표		18명	
사업비	계	1,380백만원	
	국비	-	
	지방비	시도비	414백만원
		시군구비	966백만원
	민자(기타)	-	

[4-6] 통합사례관리사 지원

□ 사업목적 및 추진배경

- 시군 희망복지지원단에 통합사례관리를 전담하는 전문 인력을 배치하여 사회복지자원 발굴 및 연계를 통한 복지 체감도 향상
- 복합적 복지욕구를 가진 대상자에게 통합사례관리를 제공하고 지역단위의 통합서비스 제공의 중추적 역할을 하는 전담조직 구성 필요

□ 사업개요

- 사업기간 : 2026. 1월 ~ 12월 ※ 사업시작 : 2009년~(계속)
- 사업예산 : 2,888백만원(국비 1,444, 도비 433, 시군비 1,011)
- 목 표 : 78명
- 주요내용 : 통합사례관리, 읍면동 통합사례관리 모니터링 및 지원 등

□ 기대효과

- 복지 수요의 신속한 발굴 통합적 지원을 통한 복지사각지대 해소
- 가구별 욕구에 따른 통합서비스 제공으로 위기상황의 근본적 해결 지원

【'26년 추진계획】

(단위 :명, 백만원)

구 분		목표인원 및 예산	
일자리 창출 성과목표		78명	
사업비	계	2,888백만원	
	국비	1,444백만원	
	지방비	시도비	433백만원
		시군구비	1,011백만원
	민자(기타)	-	

(4-7) 노인일자리 및 사회활동지원사업

□ 사업목적 및 추진배경

- 일하기를 희망하는 어르신에게 다양한 일자리와 사회활동을 지원

□ 사업개요

- 사업기간 : 2026. 1월 ~ 12월
- 사업예산 : 340,882백만원(지특 170,441, 도비 51,132, 시군비 119,309)
- 목 표 : 77,806명
- 주요내용 : 4개유형 (노인공익활동, 노인역량활용, 공동체사업단, 취업지원)
 - 노인공익활동 : 취약계층지원, 공공시설봉사, 환경정비, 경륜전수활동 등
 - 노인역량활용 : 가정 및 세대 간 서비스, 취약계층 전문서비스 등
 - 공동체사업단 : 식품 제조·판매, 공산품 제작·판매, 영농, 운송(택배) 등
 - 취업지원 : 경비원, 관리사무직, 농업·어업 종사자 등 수요처 연계

□ 기대효과

- 노인일자리 제공으로 어르신 사회참여활동 지원
- 기본적 소득보장 및 노인복지 향상에 기여

【'26년 추진계획】

(단위 :명, 백만원)

구 분		목표인원 및 예산	
일자리 창출 성과목표		77,806명	
사업비	계	340,882백만원	
	국비	170,441백만원	
	지방비	시도비	51,132백만원
		시군구비	119,309백만원
	민자(기타)	-	

[4-8] 노인맞춤형 돌봄서비스 사업

□ 사업목적

- 돌봄이 필요한 취약어르신에게 대상자 안전확인·일상생활 지원 등 다양한 맞춤형 서비스 제공으로 안정적인 노후생활을 보장하고, 건강 유지 및 악화 예방

□ 사업개요

- 사업기간 : 2026. 1월 ~ 12월
- 사업예산 : 91,855백만원(지특 64,299, 도비 8,267, 시군비 19,289)
- 목 표 : 4,020명
- 수행기관 : 광역 및 시군별 57개 수행기관
- 주요내용
 - (안전지원 및 생활교육) 안전·안부 확인, 말벗, 건강운동, 낙상예방교육 등
 - (일상생활지원) 병원·외출동행, 가사·신체 수발 등
 - (사회참여 및 타 서비스) 친구만들기, 자조모임, 민간후원연계 등

□ 기대효과

- 노인 돌봄의 공공성·책임성 강화로 돌봄사각지대 예방
- 지역내 공공형 일자리 창출로 안정적 일자리 제공

【'26년 추진계획】

(단위 :명, 백만원)

구 분		목표인원 및 예산	
일자리 창출 성과목표		4,020명	
사업비	계	91,855백만원	
	국비	64,299백만원	
	지방비	시도비	8,267백만원
		시군구비	19,289백만원
	민자(기타)	-	

(4-9) 경로당 행복선생님 지원

□ 사업목적 및 추진배경

- 단순 시간보내기 식의 정적인 경로당에 행복선생님을 배치하여 노후 삶 활력 도모
- 여가, 복지, 건강, 교육 등 경북형 경로당 운영 모델 정립과 일자리 창출 기여

□ 사업개요

- 사업기간 : 2026. 1월 ~ 12월
- 사업예산 : 19,601백만원(복권기금 4,931, 도비 986, 시군비 13,684)
- 목 표 : 542명
- 주요내용
 - (복지서비스) 경로당 활성화를 목표로 복지서비스 연계(안부확인 등)
 - (프로그램서비스) 수요에 따른 맞춤형 여가프로그램 제공
 - (경로당서비스) 경로당 위생·안전 점검 및 회계지원, 유익정보 제공

□ 기대효과

- 지역과 산업별 맞춤형 일자리 정책 시행으로 도민 일자리 기반 강화

【'26년 추진계획】

(단위 :명, 백만원)

구 분		목표인원 및 예산	
일자리 창출 성과목표		542명	
사업비	계	19,601백만원	
	국비	4,931백만원	
	지방비	시도비	986백만원
		시군구비	13,684백만원
	민자(기타)		

4 수요자 맞춤형 일자리지원, 안정적 고용기반 확충

[4-10] 장애인 일자리지원 사업

□ 사업목적 및 추진배경

- 장애인의 요구와 능력에 맞는 다양한 유형별 일자리를 발굴·제공함으로써 직업생활 및 사회 참여 기회를 제공하여 자활·자립기반 조성

□ 사업개요

- 사업기간 : 2026. 1월 ~ 12월
- 사업예산 : 38,830백만원(국비 19,707, 도비 5,737, 시군비 13,386)
- 목 표 : 3,034명
- 주요내용 : 5개 사업

사업명	사업내용	사업량(명)	비고
		3,034	
장애인복지일자리	급식도우미, 도서관사서도우미, 주차단속 보조 등	2,097	
장애인일반형일자리	행정기관 및 민간수행기관 등 행정업무 보조	570	
장애인일반형(시간제)	행정기관 및 민간수행기관 등 행정업무 보조	284	
시각장애인안마사파견	경로당, 노인복지관 등 노인대상 안마서비스 제공	50	
발달장애인요양보호사보조	요양보호사 업무 단순 보조	33	

□ 기대효과

- 맞춤형 일자리 지원을 통한 장애인 고용 확대
- 취약계층 일자리 지원을 통한 민간일자리 취업지원 등 지역정착 방안 마련 등

【'26년 추진계획】

(단위 :명, 백만원)

구 분		목표인원 및 예산	
일자리 창출 성과목표		3,034명	
사업비	계	38,830백만원	
	국비	19,707백만원	
	지방비	시도비	5,737백만원
		시군구비	13,386백만원
	민자(기타)	-	

(4-11) 방문건강관리 전문인력 확충

□ 사업목적 및 추진배경

- 지역주민의 자가건강관리 능력향상 및 허약예방 등을 통한 건강수준 향상을 위한 방문건강관리사업의 활성화 및 관련전공자 일자리 창출

□ 사업개요

- 사업기간 : 2026. 1월 ~ 12월
- 사업주체 : 24개소(시·군 보건소)
- 인력직종 : 간호사, 물리·작업치료사, 운동 전문인력, 사회복지사, 치과위생사 등
- 사업예산 : 5,496백만원(지특 2,748, 도비 824, 시군비 1,924)
- 목 표 : 130명
- 주요내용
 - 주요내용 : 방문건강관리사업(취약계층 자가 건강관리 능력 향상 및 건강상태 유지·개선)
 - 인력기준 : 정규직 형태의 채용 노력, 월급여 230만원 이상 지급

□ 기대효과

- 취약계층에 대한 양질의 방문건강관리 서비스 제공
- 건강증진사업 활성화를 통한 관련전공자 일자리 창출

【'26년 추진계획】

(단위 :명, 백만원)

구 분		목표인원 및 예산	
일자리 창출 성과목표		130명	
사업비	계	5,496백만원	
	국비	2,748백만원	
	지방비	시도비	824백만원
		시군구비	1,924백만원
	민자(기타)		

【4-12】 정신건강복지센터 인력 지원

□ 사업목적 및 추진배경

- 원스톱 통합 정신건강 서비스 제공 및 정신건강 인식개선 도모
- 정신질환자 조기발견 및 관리를 통한 건강사회 분위기 조성

□ 사업개요

- 사업기간 : 2026. 1월 ~ 12월
- 사업주체 : 24개 정신건강복지센터(보건소당 1개소)
- 인력직종 : 간호사, 사회복지사, 임상심리사, 작업치료사 등
- 사업예산 : 11,168백만원(기금 5,584, 도비 1,675, 시군비 3,909)
- 목 표 : 260명
- 주요업무
 - 지역사회 정신질환자 및 고위험군 발굴, 관리
 - 사례관리 및 치료연계, 재활프로그램 운영, 정신질환자 위기대응
 - 생애주기별(청년, 중장년, 노년) 정신건강증진사업
 - 자살예방 환경 및 생명존중 문화 조성
 - 정신건강 인식개선 교육 및 캠페인, 홍보사업

□ 기대효과

- 간호사, 사회복지사 등 전문인력이 정신건강서비스 지원으로 정신질환자 조기발견 및 관리 등 도민의 정신건강증진에 기여

【'26년 추진계획】

(단위 :명, 백만원)

구 분		목표인원 및 예산	
일자리 창출 성과목표		260명	
사 업 비	계	11,168백만원	
	국비	5,584백만원	
	지방비	시도비	1,675백만원
		시군구비	3,909백만원
	민자(기타)	-	

【4-13】 치매안심센터 운영

□ 사업목적 및 추진배경

- 원스톱 치매통합관리서비스 제공 및 치매 친화 인식개선 도모

□ 사업개요

- 사업기간 : 2026. 1월 ~ 12월
- 사업주체 : 24개 치매안심센터(보건소당 1개소)
- 인력직종 : 간호사, 사회복지사, 임상심리사, 작업치료사 등
- 사업예산 : 14,981백만원(기금 11,985, 도비 899, 시군비 2,097)
- 목 표 : 330명
- 주요업무
 - (상담 및 등록관리) 초기상담, 등록·관리, 치매환자 맞춤형사례관리
 - (치매검진) 선별검사-진단검사-감별검사, 치매검사비 지원
 - (환자·가족 지원) 치매치료비·조호물품 지원, 가족카페·가족교실·자조모임
 - (환자쉼터) 낮시간 보호기능, 인지자극프로그램운영
 - (교육·홍보) 치매서포터즈·선도단체 양성, 치매인식개선교육·홍보

□ 기대효과

- 간호사, 작업치료사 등 전문인력이 치매통합관리서비스 지원으로 치매 환자가족의 돌봄부담 경감 및 공공사회활동 일자리 제공

【'26년 추진계획】

(단위 :명, 백만원)

구 분		목표인원 및 예산	
일자리 창출 성과목표		330명	
사 업 비	계	14,981백만원	
	국비	11,985백만원	
	지방비	시도비	899백만원
		시군구비	2,097백만원
	민자(기타)		

[4-14] 예방접종등록센터 운영

□ 사업목적 및 추진배경

- 예방접종등록 전산통합시스템 운영으로 신속·정확한 예방접종 통계 분석과 효율적인 백신 수급 및 접종관리 체계 구축

□ 사업개요

- 사업기간 : 2026. 1월 ~ 12월
- 사업예산 : 678백만원(기금 339, 시군비 339)
- 목 표 : 24명(시·군 24)
- 수행기관 : 시·군 보건소
- 주요내용 : 보건소 예방접종 업무지원을 위한 등록요원 인건비 지원

□ 기대효과

- 정확한 예방접종 통계관리를 통한 효율적인 접종관리체계 구축

【'25년 추진계획】

(단위 :명, 백만원)

구 분		목표인원 및 예산	
일자리 창출 성과목표		24명	
사업비	계	678백만원	
	국비	339백만원	
	지방비	시도비	-
		시군구비	339백만원
	민자(기타)		

[4-15] 결핵관리전담요원

□ 사업목적 및 추진배경

- 결핵환자 관리 및 치료, 역학조사, 접촉자 검진 등의 지원을 통해 결핵 조기 발견 및 전파 차단

□ 사업개요

- 사업기간 : 2026. 1월 ~ 12월
- 사업예산 : 1,729백만원(기금 865, 도비 20, 시군비 844)
- 목 표 : 43명(道 1, 시·군 42)
- 수행기관 : 세부 사업별 상이
- 주요내용 : 결핵관리전담요원 인력운영비 지원

□ 기대효과

- 철저한 결핵환자 관리를 통한 지역사회 내 결핵 예방 및 전파차단

【'26년 추진계획】

(단위 :명, 백만원)

구 분		목표인원 및 예산	
일자리 창출 성과목표		43명	
사업비	계	1,729백만원	
	국비	865백만원	
	지방비	시도비	20백만원
		시군구비	844백만원
	민자(기타)		

(4-16) 감염병관리지원단 운영

□ 사업목적 및 추진배경

- 지역사회 감염병 발생 시 신속·전문적인 대응을 위해 감염병 감시·역학 조사·상황분석·판단능력을 갖추도록 민간 지원체계 구축

□ 사업개요

- 사업기간 : 2026. 1월 ~ 12월
- 사업예산 : 644백만원(기금 322, 도비 322)
- 목 표 : 7명 ※ 조직구성 : 10명(비상근 3, 상근 7)
- 수행기관 : 동국대학교 WISE캠퍼스 산학협력단
- 주요내용 : 감염병관리지원단 운영비 및 인력 인건비 지원

□ 기대효과

- 감염병 발생 예측 및 전문적인 대응이 가능한 전문가에게 사회활동 일자리 제공

【'26년 추진계획】

(단위 : 명, 백만원)

구 분		목표인원 및 예산	
일자리 창출 성과목표		7명	
사업비	계	644백만원	
	국비	322백만원	
	지방비	시도비	322백만원
		시군구비	
	민자(기타)		